

**SPECYFIKACJA TECHNICZNA WYKONANIA I ODBIORU ROBÓT BUDOWLANYCH**

**REMONT PORADNI W BLOKU D  
REGIONALNEGO SZPITALA W KOŁOBRZEGU  
Ul. Łopuskiego 31, 78-100 Kołobrzeg  
- ETAP 1 OKULISTYKA**

Nazwy i kody grup robót wg. CPV:

45111300-1 Roboty rozbiórkowe  
45262522-6 Roboty murarskie  
45410000-4 Tynkowanie  
45432210-9 Kładzenie podłóg  
45442100-8 Roboty malarskie  
45421100-5 Instalowanie drzwi i okien i podobnych elementów  
45421152-4 Instalowanie ścianek działowych  
45421153-1 Instalowanie zabudowanych mebli  
45233250-6 Roboty w zakresie nawierzchni z wyjątkiem dróg

- **Obiekt:** Regionalny szpital w Kołobrzegu  
Ul. Łopuskiego 31  
78-100 Kołobrzeg
- **Inwestor:** Regionalny szpital w Kołobrzegu  
Ul. Łopuskiego 31  
78-100 Kołobrzeg



- **Jednostka Projektowa:** Jackowski Studio  
ul. Wileńska 5/4  
73-110 Stargard Szczeciński
- **Architektura:** **Projektował:** mgr inż. arch. Dominika Jackowski  
Nr uprawnień: 6/ZPOIA/OKK/2007  
**Sprawdził:** mgr inż. arch. Paweł Jackowski  
Nr uprawnień: 7/ZPOIA/OKK/2007

Stargard Szczeciński , kwiecień 2015r.

**REMONT PORADNI W BLOKU D  
REGIONALNEGO SZPITALA W KOŁOBRZEGU**

**SPIS TREŚCI**

1. WSTĘP .....	4
1.1 Przedmiot Szczegółowej Specyfikacji Technicznej (SST) .....	4
1.2 Zakres stosowania SST .....	5
1.3 Zakres robót .....	5
1.3.1. Ogólny zakres robót .....	5
1.4. Określenia podstawowe .....	6
1.5. Kody CPV .....	14
1.6. Ogólne wymagania dotyczące robót .....	14
2. MATERIAŁY .....	18
3. SPRZĘT .....	22
4. TRANSPORT .....	22
5. WYKONANIE ROBÓT .....	23
6. KONTROLA JAKOŚCI ROBÓT .....	25
7. OBMIAR ROBÓT .....	32
8. ODBIÓR ROBÓT .....	33
9. PODSTAWA PŁATNOŚCI .....	36
10. PRZEPISY ZWIĄZANE .....	38

**SPIS SPECYFIKACJI SST:**

1.0	ROBOTY ROZBIÓRKOWE.....	42
2.0	INSTALOWANIE DRZWI I PODOBNYCH ELEMENTÓW .....	46
3.0	ROBOTY MURARSKIE .....	56
4.0	SPECYFIKACJA TECHNICZNA SZCZEGÓŁOWA ROBÓT W ZAKRESIE WYKONANIA ROBÓT MALARSKICH .....	60
5.0	OKŁADZINY Z PŁYTEK ŚCIENNYCH CERAMICZNYCH SZKLIWIONYCH ORAZ OKŁADZINNY ŚCIENNEJ PCV. ....	67
6.0	ROBOTY PODŁOGI I POSADZKI.....	76

## 1. WSTĘP

### 1.1 Przedmiot Szczegółowej Specyfikacji Technicznej (SST)

Specyfikacja Techniczna Wykonania i Odbioru Robót (OST) „Wymagania ogólne” zawiera informacje oraz wymagania wspólne dotyczące wykonania i o odbioru Robót, które zostaną zrealizowane w ramach zadania:

#### REMONT PORADNI W BLOKU D REGIONALNEGO SZPITALA W KOŁOBRZEGU

#### 1.1.1. Uczestnicy procesu inwestycyjnego

##### 1. Zamawiający i zarządzający realizacją umowy:

- Regionalny szpital w Kołobrzegu  
Ul. Łopuskiego 31  
78-100 Kołobrzeg

##### 2. Instytucja finansująca inwestycję:

- Regionalny szpital w Kołobrzegu  
Ul. Łopuskiego 31  
78-100 Kołobrzeg

##### 3. Organ nadzoru budowlanego:

##### Powiatowy Inspektorat Nadzoru Budowlanego

78-100 Kołobrzeg, ul. Piastowska 9  
tel. 0-94 352-78-89

##### 4. Wykonawca:

#### 1.1.2 Charakterystyka przedsięwzięcia

##### 1.1.2.1. Przeznaczenie obiektów i rozwiązanie funkcjonalno- użytkowe

#### REMONT PORADNI W BLOKU D

**Jackowski Studio**  
ul. Kazimierska 2a/2, 71-043 Szczecin  
tel. 518 60 80 66  
info@jackowskistudio.com  
[www.jackowskistudio.com](http://www.jackowskistudio.com)

## REGIONALNEGO SZPITALA W KOŁOBRZEGU

Adres:

Ul. Łopuskiego 31, 78-100 Kołobrzeg

**Kategoria budynku - budynek szpitalny**

**Występuje jedna strefa funkcjonalna: szpital**

### 1.2 Zakres stosowania SST

Specyfikacja jest stosowana, jako dokument przetargowy i kontraktowy przy zleceniu i realizacji robót wymienionych w punkcie 1.1

### 1.3 Zakres robót

Podano w poszczególnych punktach Szczegółowej Specyfikacji Technicznej

#### 1.3.1. Ogólny zakres robót

Ustalenia zawarte w niniejszej specyfikacji obejmują wymagania ogólne, wspólne dla robót objętych specyfikacjami technicznymi (ST) i szczegółowymi specyfikacjami technicznymi (SST).

Zakres robót wynika z Dokumentacji Projektowej

Inwestycja:

## REMONT PORADNI W BLOKU D REGIONALNEGO SZPITALA W KOŁOBRZEGU

**Obejmuje następujące rodzaje robót:**

#### 1. Roboty budowlane

- wykucie nowych otworów drzwiowych
- zamurowania istniejących otworów drzwiowych wg. projektu
- wyburzenia ścian działowych wg. projektu
- wykonanie nowych ścian lekkich z płyt gk na stelażu
- demontaż wskazanych urządzeń sanitarnych
- przebudowa instalacji c.o. oraz montaż nowych grzejników
- przebudowa instalacji kanalizacyjnej, ciepłej zimnej wody
- montaż nowych urządzeń sanitarnych
- montaż kanałów świetlnych (doświetlających pomieszczenia przez stropodach)
- tynkowanie

- demontaż drzwi wskazanych w projekcie
- malowanie
- uzupełnienie posadzek po wykuciu ścian
- wykończenie podłóg w tym miejscowe uzupełnienia posadzek
- wykończenie pomieszczeń sanitariatów
- montaż odbojnic z wykładziny pcv w pomieszczeniach poradni (za krzesłami)
- montaż tapet winylowych
- montaż przegród z HPL wraz z drzwiami ( z płyt HPL gr. 2cm) w sanitariatach
- montaż urządzeń w toaletach dla osób niepełnosprawnych
- montaż urządzeń w toaletach pacjentów i personelu
- montaż szafek na odzież oraz innej zabudowy stałej
- usunięcie istniejących okładzin podłogowych i ściennych – skazanych w projekcie
- demontaż istniejących sufitów podwieszanych (aluminium)
- demontaż dekoracji drewnianych sufitowych
- demontaż okładzin ściennych drewnianych
- usunięcie istniejącej armatury
- montaż żaluzji zewnętrznych
- montaż drzwi EI30
- montaż nowej szafki z wyposażeniem. Szafka w kolorze czerwonym. Dokonanie rozruchu instalacji.
- wykonanie oddymiania klatki schodowej
- montaż klapy oddymiającej
- przebudowę linii dozorowych SSP
- przeniesienie central oddymiających

#### 1.4. Określenia podstawowe

Ilekroć w ST jest mowa o:

**1.4.1. Obiekt budowlany** – należy przez to rozumieć:

- a) budynek wraz z instalacjami i urządzeniami technicznymi,
- b) budowlę stanowiącą całość techniczno -użytkową wraz z instalacjami i urządzeniami,
- c) obiekt małej architektury;

**1.4.2. Budynek** – należy przez to rozumieć taki obiekt budowlany, który jest trwale związany z gruntem, wydzielony z przestrzeni za pomocą przegród budowlanych oraz posiada fundamenty i dach.

**1.4.3. Budowli** – należy przez to rozumieć każdy obiekt budowlany nie będący budynkiem lub obiektem małej architektury, jak: lotniska, drogi, linie kolejowe, mosty, estakady, tunele, sieci techniczne, wolno stojące maszty antenowe, wolno stojące trwale związane z gruntem urządzenia reklamowe, budowle ziemne, obronne (fortyfikacje), ochronne, hydrotechniczne, zbiorniki, wolno stojące instalacje przemysłowe lub urządzenia techniczne, oczyszczalnie ścieków, składowiska odpadów, stacje uzdatniania wody, konstrukcje oporowe, nadziemne i podziemne przejścia dla pieszych, sieci uzbrojenia terenu, budowle sportowe, cmentarze, pomniki, a także części budowlane urządzeń technicznych (kotłów, pieców przemysłowych i innych urządzeń)

oraz fundamenty pod maszyny i urządzenia, jako odrębne pod względem technicznym części przedmiotów składających się na całość użytkową.

**1.4.4. Budowie** – należy przez to rozumieć wykonanie obiektu budowlanego w określonym miejscu, a także odbudowę, rozbudowę, nadbudowę obiektu budowlanego.

**1.4.5. Robotach budowlanych** – należy przez to rozumieć budowę, a także prace polegające na przebudowie, montażu, remoncie lub rozbiórce obiektu budowlanego.

**1.4.6. Urządzeniach budowlanych** – należy przez to rozumieć urządzenia techniczne związane z obiektem budowlanym zapewniające możliwość użytkowania obiektu zgodnie z jego przeznaczeniem, jak przyłącza i urządzenia instalacyjne, w tym służące oczyszczaniu lub gromadzeniu ścieków a także przejazdy, ogrodzenia, place postojowe i place pod śmietniki.

**1.4.7. Terenie budowy** – należy przez to rozumieć przestrzeń, w której prowadzone są roboty budowlane wraz z przestrzenią zajmowaną przez urządzenia zaplecza budowy.

**1.4.8. Prawie do dysponowania nieruchomością na cele budowlane** – należy przez to rozumieć tytuł prawny wynikający z prawa własności, użytkowania wieczystego, zarządu, ograniczonego prawa rzeczowego albo stosunku zobowiązaniowego, przewidującego uprawnienia do wykonywania robót budowlanych.

**1.4.9. Pozwoleniu na budowę** – należy przez to rozumieć decyzję administracyjną zezwalającą na rozpoczęcie i prowadzenie budowy lub wykonywanie robót budowlanych innych niż budowa obiektu budowlanego.

**1.4.10. Dokumentacji budowy** – należy przez to rozumieć pozwolenie na budowę wraz z załączonym projektem budowlanym, dziennik budowy, protokoły odbiorów częściowych i końcowych, w miarę potrzeby, rysunki i opisy służące realizacji obiektu, operaty geodezyjne i książkę obmiarów, a w przypadku realizacji obiektów metodą montażu – także dziennik montażu.

**1.4.11. Dokumentacji powykonawczej** – należy przez to rozumieć dokumentację budowy z naniesionymi zmianami dokonanymi w toku wykonywania robót oraz geodezyjnymi pomiarami powykonawczymi.

**1.4.12. Aprobacie technicznej** – należy przez to rozumieć pozytywną ocenę techniczną wyrobu, stwierdzającą jego przydatność do stosowania w budownictwie.

**1.4.13. Właściwym organie** – należy przez to rozumieć organ nadzoru architektoniczno - budowlanego lub organ specjalistycznego nadzoru budowlanego, stosownie do ich właściwości określonych w rozdziale 8.

**1.4.14. Wyrobie budowlanym** – należy przez to rozumieć wyrób w rozumieniu przepisów o ocenie zgodności, wytworzony w celu wbudowania, wmontowania, zainstalowania lub zastosowania w sposób trwały w obiekcie budowlanym, wprowadzany do obrotu, jako

wyrób pojedynczy lub jako zestaw wyborów do stosowania we wzajemnym połączeniu stanowiącym integralną całość użytkową.

**1.4.15. Obszarze oddziaływania obiektu** – należy przez to rozumieć teren wyznaczony w otoczeniu budowlanym na podstawie przepisów odrębnych, wprowadzających związane z tym obiektem ograniczenia w zagospodarowaniu tego terenu.

**1.4.16. Opłacie** – należy przez to rozumieć kwotę należności wnoszoną przez zobowiązanego za określone ustawą obowiązkowe kontrole dokonywane przez właściwy organ.

**1.4.17. Drodze tymczasowej (montażowej)** – należy przez to rozumieć drogę specjalnie przygotowaną, przeznaczoną do ruchu pojazdów obsługujących roboty budowlane na czas ich wykonywania, przewidzianą do usunięcia po ich zakończeniu.

**1.4.18. Dzienniku budowy** – należy przez to rozumieć dziennik wydany przez właściwy organ zgodnie z obowiązującymi przepisami, stanowiący urzędowy dokument przebiegu robót budowlanych oraz zdarzeń i okoliczności zachodzących w czasie wykonywania robót.

**1.4.19. Kierowniku budowy** – osoba wyznaczona przez Wykonawcę robót, upoważniona do kierowania robotami i do występowania w jego imieniu w sprawach realizacji kontraktu, ponosząca ustawową odpowiedzialność za prowadzoną budowę.

**1.4.20. Rejestrze obmiarów** – należy przez to rozumieć – akceptowaną przez Inspektora nadzoru książkę z ponumerowanymi stronami, służącą do wpisywania przez Wykonawcę obmiaru dokonanych robót w formie wyliczeń, szkiców i ewentualnie dodatkowych załączników. Wpisy w rejestrze obmiarów podlegają potwierdzeniu przez Inspektora nadzoru budowlanego.

**1.4.21. Laboratorium** – należy przez to rozumieć laboratorium jednostki naukowej, zamawiającego, wykonawcy lub inne laboratorium badawcze zaakceptowane przez Zamawiającego, niezbędne do przeprowadzania niezbędnych badań i prób związanych z oceną, jakości stosowanych wyrobów budowlanych oraz rodzajów prowadzonych robót.

**1.4.22. Materiałach** – należy przez to rozumieć wszelkie materiały naturalne i wytwarzane jak również różne tworzywa i wyroby niezbędne do wykonania robót, zgodnie z dokumentacją projektową i specyfikacjami technicznymi zaakceptowane przez Inspektora nadzoru.

**1.4.23. Odpowiedniej zgodności** – należy przez to rozumieć zgodność wykonanych robót dopuszczalnymi tolerancjami, a jeśli granice tolerancji nie zostały określone – z przeciętnymi tolerancjami przyjmowanymi zwyczajowo dla danego rodzaju robót budowlanych.

**1.4.24. Poleceniu Inspektora nadzoru** – należy przez to rozumieć wszelkie polecenia przekazane Wykonawcy przez Inspektora nadzoru w formie pisemnej dotyczące sposobu realizacji robót lub innych spraw związanych z prowadzeniem budowy.



**1.4.25. Projektancie** – należy przez to rozumieć uprawnioną osobę prawną lub fizyczną będącą autorem dokumentacji projektowej.

**1.4.26. Rekultywacji** – należy przez to rozumieć roboty mające na celu uporządkowanie i przywrócenie pierwotnych funkcji terenu naruszonego w czasie realizacji budowy lub robót budowlanych.

**1.4.27. Części obiektu lub etapie wykonania** – należy przez to rozumieć część obiektu budowlanego zdolną do spełniania przewidywanych funkcji techniczno -użytkowych i możliwą do odebrania i przekazania do eksploatacji.

**1.4.28. Ustaleniach technicznych** – należy przez to rozumieć ustalenia podane w normach, aprobatkach technicznych i szczegółowych specyfikacjach technicznych.

**1.4.29. Grupach, klasach, kategoriach robót** – należy przez to rozumieć grupy, klasy, kategorie określone w rozporządzeniu nr 2195/2002 z dnia 5 listopada 2002 r. w sprawie Wspólnego Słownika Zamówień (Dz. Urz. L 340 z 16.12.2002 r., z późn. zm.).

**1.4.30. Inspektorze nadzoru inwestorskiego** – osoba posiadająca odpowiednie wykształcenie techniczne i praktykę zawodową oraz uprawnienia budowlane, wykonująca samodzielne funkcje techniczne w budownictwie, której inwestor powierza nadzór nad budową obiektu budowlanego. Reprezentuje on interesy inwestora na budowie i wykonuje bieżącą kontrolę jakości i ilości wykonanych robót, bierze udział w sprawdzianach i odbiorach robót zakrywanych i zanikających, badaniu i odbiorze instalacji oraz urządzeń technicznych, jak również przy odbiorze gotowego obiektu.

**1.4.31. Instrukcji technicznej obsługi (eksploatacji)** – opracowana przez projektanta lub dostawcę urządzeń technicznych i maszyn, określająca rodzaje i kolejność lub współzależność czynności obsługi, przeglądów i zabiegów konserwacyjnych, warunkujących ich efektywne i bezpieczne użytkowanie. Instrukcja techniczna obsługi (eksploatacji) jest również składnikiem dokumentacji powykonawczej obiektu budowlanego.

**1.4.32. Istotnych wymaganiach** – oznaczają wymagania dotyczące bezpieczeństwa, zdrowia i pewnych innych aspektów interesu wspólnego, jakie mają spełniać roboty budowlane.

**1.4.33. Normach europejskich** – oznaczają normy przyjęte przez Europejski Komitet Standaryzacji (CEN) oraz Europejski Komitet Standaryzacji elektrotechnicznej (CENELEC) jako „standarty europejskie (EN)” lub „dokumenty harmonizacyjne (HD)”, zgodnie z ogólnymi zasadami działania tych organizacji.

**1.4.34. Przedmiarze robót** – to zestawienie przewidzianych do wykonania robót podstawowych w kolejności technologicznej ich wykonania, ze szczegółowym opisem lub wskazaniem podstaw ustalających szczegółowy opis, oraz wskazanie *szczęgółowych specyfikacji technicznych wykonania i odbioru robót budowlanych*, z wyliczeniem i zestawieniem ilości jednostek przedmiarowych robót podstawowych.

**1.4.35. Robocie podstawowej** – minimalny zakres prac, które po wykonaniu są możliwe do odebrania pod względem ilości i wymogów jakościowych oraz uwzględniają przyjęty stopień scalenia robót.

**1.4.36 Wspólnym Słowniku Zamówień** – jest systemem klasyfikacji produktów, usług i robót budowlanych, stworzonych na potrzeby zamówień publicznych. Składa się ze słownika głównego oraz słownika uzupełniającego. Obowiązuje we wszystkich krajach Unii Europejskiej. Zgodnie z postanowieniami rozporządzenia 2151/2003, stosowanie kodów CPV do określania przedmiotu zamówienia przez zamawiających z ówczesnych Państw Członkowskich UE stało się obowiązkowe z dniem 20 grudnia 2003 r. *Polskie Prawo zamówień publicznych* przewidziało obowiązek stosowania klasyfikacji CPV począwszy od dnia akcesji Polski do UE, tzn. od 1 maja 2004 r.

**1.4.37. Zarządzającym realizacją umowy** – jest to osoba prawna lub fizyczna określona w istotnych postanowieniach umowy, zwana dalej zarządzającym, wyznaczona przez zamawiającego, upoważniona do nadzorowania realizacji robót i administrowania umową w zakresie określonym w udzielonym pełnomocnictwie (zarządzający realizacją nie jest obecnie prawnie określony w przepisach).

Wymienione poniżej określenia należy rozumieć w każdym przypadku następująco:

- Zamawiający** - osoba prawna lub fizyczna wymieniona w Umowie zawierająca Umowę z Wykonawcą zlecając mu wykonanie Robót Budowlanych.
- Wykonawca** – osoba prawna lub fizyczna realizująca Roboty zlecone przez Zamawiającego na warunkach Umowy.
- Kierownik Budowy** – osoba wyznaczona przez Wykonawcę, upoważniona do kierowania Robotami i do występowania w jego imieniu w sprawach realizacji Umowy.
- Podwykonawca** - osoba prawna lub fizyczna wymieniona w ofercie, jako podwykonawca części Robót Budowlanych oraz jej następcy prawni albo każda inna osoba prawna lub fizyczna niewymieniona w Ofercie, z którą Wykonawca zawarł umowę o wykonanie części Robót oraz jej następcy prawni.
- Inni wykonawcy** - osoby prawne lub fizyczne, którym Zamawiający zlecił bezpośrednio wykonanie robót na Terenie Budowy, na którym Wykonawca realizuje zlecone mu Roboty Budowlane, oraz inne jednostki prawnie działające na Terenie Budowy.
- Roboty Uzupełniające** - oznaczają wszelkiego rodzaju roboty pomocnicze potrzebne lub wymagane do wykonania i wykończenia Robót Budowlanych,
- Roboty Poprawkowe** - roboty potrzebne do usunięcia wad zgłoszonych przez Inspektora Nadzoru w trakcie wykonywania Robót Budowlanych bądź w trakcie Odbioru.
- Sprzęt** – wszystkie maszyny, środki transportowe i drobny sprzęt z urządzeniami do budowy, konserwacji i obsługi, potrzebne dla zgodnej z Umową realizacji Robót Budowlanych.

- **Urządzenia Tymczasowe** - wszelkie urządzenia zaprojektowane, zbudowane lub zainstalowane na Terenie Budowy, potrzebne do wykonania Robót Budowlanych oraz usunięcia wad, a przewidziane do usunięcia po zakończeniu Robót.
- **Specyfikacja Istotnych Warunków Zamówienia (SIWZ)** – Warunki określone w trybie postępowania o udzieleniu Zamówienia, na podstawie, których Wykonawca przystąpił do udzielenia Zamówienia oraz na podstawie, których została wyłoniona najkorzystniejsza Oferta.
- **Oferta** - wyceniona propozycja Wykonawcy złożona Zamawiającemu na piśmie w ściśle określonej formie, na wykonanie Robót Budowlanych oraz usunięcie wad zgodnie z warunkami określonymi w Specyfikacji Istotnych Warunków Zamówienia.
- **Umowa/ Kontrakt** - zgodne oświadczenie woli Zamawiającego i Wykonawcy, wyrażone na piśmie, o wykonanie określonych w jej treści Robót Budowlanych w ustalonym Terminie i za uzgodnioną Cenę Umowną wraz z innymi dokumentami, które zostały przywołane lub załączone do Umowy, stanowiąc jej integralny składnik.
- **Cena Umowna/ Cena Kontraktowa** - kwota wymieniona w Umowie jako wynagrodzenie należne Wykonawcy za wykonanie Robót Budowlanych wraz z usunięciem wad, zgodnie z postanowieniami Umowy.
- **Dzień** - każdy z dni kalendarzowych rozpoczynający się i kończący o północy.
- **Termin Wykonania** - czas określony w Umowie na wykonanie i zakończenie całości lub części Robót Budowlanych wraz z przeprowadzeniem Odbioru Końcowego, liczony od Daty Rozpoczęcia do Daty Zakończenia.
- **Data Rozpoczęcia** – data określona w Umowie, od której Wykonawca może rozpocząć Roboty Budowlane.
- **Data Zakończenia** - data określona w Umowie, do której Wykonawca ma zakończyć całość lub część Robót Budowlanych wraz z przeprowadzeniem Odbioru Końcowego.
- **Specyfikacja Techniczna Wykonania i Odbioru Robót/ Specyfikacja Techniczna/ ST**  
– oznacza dokument zawierający zbiór wytycznych i wymagań określających warunki i sposoby wykonania, kontroli, odbioru, obmiaru i płatności za Roboty.
- **Wada** - jakakolwiek część Robót Budowlanych wykonana niezgodnie z Dokumentacją Projektową, Specyfikacjami Technicznymi lub innymi postanowieniami Umowy.
- **Zmiana** - każde odstępstwo w wykonaniu Robót Budowlanych, przekazane Wykonawcy na piśmie przez Inspektora Nadzoru.
- **Odbiór** zarówno Odbiór Częściowy, Odbiór Robót Zanikających i Ulegających Zakryciu, Odbiór Końcowy jak i Odbiór Pogwarancyjny stosownie do okoliczności.

- **Odbiór Częściowy** - odbiór polegający na ocenie ilości, jakości części Robót, zgodnie z postanowieniami Umowy, dla których w Umowie została przewidziana odrębna Data Zakończenia,
- **Odbiór Robót Zanikających i Ulegających Zakryciu** - odbiór polegający na ocenie ilości i jakości Robót, które w dalszym procesie realizacji zanikają lub ulegają zakryciu.
- **Odbiór Końcowy** - odbiór polegający na ocenie ilości i jakości całości Robót Budowlanych zgodnie z postanowieniami Umowy.
- **Odbiór Pogwarancyjny** - odbiór polegający na ocenie wykonanych robót związanych z usunięciem Wad powstałych i ujawnionych w okresie gwarancyjnym.
- **Operat Kolaudacyjny** - wszystkie dokumenty Umowy z odnotowanymi Zmianami zaistniałymi w czasie realizacji Robót Budowlanych, wynikami wykonanych badań, pomiarów, przeprowadzonych prób, geodezyjną inwentaryzacją Robót oraz zestawienie ilości wykonanych Robót; stanowiące podstawę do ich oceny i Odbioru Końcowego.
- **Rozjemca** - osoba mianowana wspólnie przez Zamawiającego i Wykonawcę do rozstrzygnięcia sporów na drodze polubownej a powstających na tle realizacji Umowy.
- **Siła Wyższa** - zdarzenie zewnętrzne, niedające się przewidzieć, którego skutkom nie można było zapobiec, nawet poprzez dołożenie najwyższej staranności.
- **Deklaracja Zgodności** – dokument wydany zgodnie z zasadami systemu certyfikacji wydany przez Polską lub Europejską jednostkę certyfikującą, upoważnioną do ich wydawania zgodnie z Rozporządzeniem wymienionym w punkcie 10.2.9, Wskazujący, że zapewniono odpowiedni stopień zaufania, iż dany wyrób, proces lub usługa są zgodne z określoną normą lub innym dokumentem normatywnym w odniesieniu do wyrobów dopuszczonych do obrotu i stosowania.
- **Certyfikat Zgodności** – zastrzeżony znak, nadawany lub stosowany zgodnie z zasadami systemu certyfikacji wskazujący, że zapewniono odpowiedni stopień zaufania, iż dany wyrób, proces lub usługa są zgodne z określoną normą lub innym dokumentem normatywnym w odniesieniu do wyrobów dopuszczonych do obrotu i stosowania.

#### **1.4.38. Dokumentacja techniczna określająca przedmiot zamówienia i stanowiąca podstawę do realizacji robót**

#### **1.4.39. Spis projektów**

**PROJEKT BUDOWLANO-WYKONAWCZY WIELOBRANŻOWY (architektura/  
konstrukcja, instalacje sanitarne wewnętrzne, instalacje elektryczne  
wewnętrzne)**

#### 1.4.40. Spis szczegółowych specyfikacji technicznych

##### Nr specyfikacji SST

1.0	ROBOTY ROZBIÓRKOWE.....	42
2.0	INSTALOWANIE DRZWI I PODOBNYCH ELEMENTÓW.....	46
3.0	ROBOTY MURARSKIE.....	56
4.0	SPECYFIKACJA TECHNICZNA SZCZEGÓŁOWA ROBÓT W ZAKRESIE WYKONANIA ROBÓT MALARSKICH.....	60
5.0	OKŁADZINY Z PŁYTEK ŚCIENNYCH CERAMICZNYCH SZKLIWIONYCH ORAZ OKŁADZINNY ŚCIENNEJ PCV. ....	67
6.0	ROBOTY PODŁOGI I POSADZKI.....	76

## 1.5. Kody CPV

Wg. wspólnego słownika zamówień publicznych obowiązującego od 17 września 2008 roku,

## 1.6. Ogólne wymagania dotyczące robót

Wykonawca robót jest odpowiedzialny za jakość ich wykonania oraz za ich zgodność z dokumentacją projektową, SST i poleceniami Inspektora nadzoru.

### 1.6.1. Przekazanie terenu budowy

Zamawiający, w terminie określonym w dokumentach umowy przekazuje Wykonawcy teren budowy wraz ze wszystkimi wymaganymi uzgodnieniami prawnymi i administracyjnymi, poda lokalizację i współrzędne punktów głównych obiektu oraz reperów, przekazuje dziennik budowy oraz dwa egzemplarze dokumentacji projektowej i dwa komplety SST.

Na Wykonawcy spoczywa odpowiedzialność za ochronę przekazanych mu punktów pomiarowych do chwili odbioru końcowego robót. Uszkodzone lub zniszczone punkty pomiarowe Wykonawca odtworzy i utrwali na własny koszt.

### 1.6.2. Dokumentacja projektowa

Przekazana dokumentacja projektowa ma zawierać opis, część graficzną, obliczenia i dokumenty, zgodne z wykazem podanym w szczegółowych warunkach umowy, uwzględniającym podział na dokumentację projektową:

- dostarczoną przez Zamawiającego,
- sporządzoną przez Wykonawcę.

### 1.6.3. Zgodność robót z dokumentacją projektową i SST

Dokumentacja projektowa, SST oraz dodatkowe dokumenty przekazane Wykonawcy przez Inspektora nadzoru stanowią załączniki do umowy, a wymagania wyszczególnione w choćby jednym z nich są obowiązujące dla Wykonawcy tak, jakby zawarte były w całej dokumentacji.

W przypadku rozbieżności w ustaleniach poszczególnych dokumentów obowiązuje kolejność ich ważności wymieniona w „Ogólnych warunkach umowy”.

Wykonawca nie może wykorzystywać błędów lub opuszczeń w dokumentach kontraktowych, a o ich wykryciu winien natychmiast powiadomić Inspektora nadzoru, który dokona odpowiednich zmian i poprawek.

W przypadku stwierdzenia ewentualnych rozbieżności podane na rysunku wielkości liczbowe wymiarów są ważniejsze od odczytu ze skali rysunków.

Wszystkie wykonane roboty i dostarczone materiały mają być zgodne z dokumentacją projektową i SST.



Wielkości określone w dokumentacji projektowej i w SST będą uważane za wartości docelowe, od których dopuszczalne są odchylenia w ramach określonego przedziału tolerancji. Cechy materiałów i elementów budowli muszą być jednorodne i wykazywać zgodność z określonymi wymaganiami, a rozrzuty tych cech nie mogą przekraczać dopuszczalnego przedziału tolerancji. W przypadku, gdy dostarczane materiały lub wykonane roboty nie będą zgodne z dokumentacją projektową lub SST i mają wpływ na niezadowalającą jakość elementu budowli, to takie materiały zostaną zastąpione innymi, a elementy budowli rozebrane i wykonane ponownie na koszt wykonawcy.

#### **1.6.4. Zabezpieczenie terenu budowy**

Wykonawca jest zobowiązany do zabezpieczenia terenu budowy w okresie trwania realizacji kontraktu aż do zakończenia i odbioru ostatecznego robót.

Wykonawca dostarczy, zainstaluje i będzie utrzymywać tymczasowe urządzenia zabezpieczające, w tym: ogrodzenia, poręcze, oświetlenie, sygnały i znaki ostrzegawcze, dozorców, wszelkie inne środki niezbędne do ochrony robót, wygody społeczności i innych.

Koszt zabezpieczenia terenu budowy nie podlega odrębnej zapłacie i przyjmuje się, że jest włączony w cenę umowną.

#### **1.6.5. Ochrona środowiska w czasie wykonywania robót**

Wykonawca ma obowiązek znać i stosować w czasie prowadzenia robót wszelkie przepisy dotyczące ochrony środowiska naturalnego.

W okresie trwania budowy i wykonywania robót wykończeniowych Wykonawca będzie:

- a) utrzymywać teren budowy i wykopy w stanie bez wody stojącej,
- b) podejmować wszelkie konieczne kroki mające na celu stosowanie się do przepisów i norm dotyczących ochrony środowiska na terenie i wokół terenu budowy oraz będzie unikać uszkodzeń lub uciążliwości dla osób lub własności społecznej, a wynikających ze skażenia, hałasu lub innych przyczyn powstałych w następstwie jego sposobu działania. Stosując się do tych wymagań, Wykonawca będzie miał szczególny wzgląd na:
  - 1) lokalizację baz, warsztatów, magazynów, składowisk, wykopów i dróg dojazdowych,
  - 2) środki ostrożności i zabezpieczenia przed:
    - a) zanieczyszczeniem zbiorników i cieków wodnych pyłami lub substancjami toksycznymi,
    - b) zanieczyszczeniem powietrza pyłami i gazami,
    - c) możliwością powstania pożaru.

#### **1.6.6. Ochrona przeciwpożarowa**

Wykonawca będzie przestrzegać przepisy ochrony przeciwpożarowej.

Wykonawca będzie utrzymywać sprawny sprzęt przeciwpożarowy, wymagany odpowiednimi przepisami, na terenie baz produkcyjnych, w pomieszczeniach biurowych, mieszkalnych i magazynowych oraz w maszynach i pojazdach.

Materiały łatwopalne będą składowane w sposób zgodny z odpowiednimi przepisami i zabezpieczone przed dostępem osób trzecich.

Wykonawca będzie odpowiedzialny za wszelkie straty spowodowane pożarem wywołanym jako rezultat realizacji robót albo przez personel wykonawcy.

#### **1.6.7. Ochrona własności publicznej i prywatnej**

Wykonawca odpowiada za ochronę instalacji i urządzeń zlokalizowanych na powierzchni terenu i pod jego poziomem, takie jak rurociągi, kable itp. Wykonawca zapewni właściwe oznaczenie i zabezpieczenie przed uszkodzeniem tych instalacji i urządzeń w czasie trwania budowy.

O fakcie przypadkowego uszkodzenia tych instalacji Wykonawca bezzwłocznie powiadomi Inspektora nadzoru i zainteresowanych użytkowników oraz będzie z nimi współpracował, dostarczając wszelkiej pomocy potrzebnej przy dokonywaniu napraw. Wykonawca będzie odpowiadać za wszelkie spowodowane przez jego działania uszkodzenia instalacji na powierzchni ziemi i urządzeń podziemnych wykazanych w dokumentach dostarczonych mu przez Zamawiającego.

#### **1.6.8. Ograniczenie obciążeń osi pojazdów**

Wykonawca stosować się będzie do ustawowych ograniczeń obciążenia na oś przy transporcie gruntu, materiałów i wyposażenia na i z terenu robót. Uzyska on wszelkie niezbędne zezwolenia od władz, co do przewozu nietypowych wagowo ładunków i w sposób ciągły będzie o każdym takim przewozie powiadamiał Inspektora nadzoru. Pojazdy i ładunki powodujące nadmierne obciążenie osiowe nie będą dopuszczone na świeżo ukończony fragment budowy w obrębie terenu budowy i wykonawca będzie odpowiadał za naprawę wszelkich robót w ten sposób uszkodzonych, zgodnie z poleceniami Inspektora nadzoru.

#### **1.6.9. Organizacja obsługi komunikacyjnej Terenu Budowy**

Położenie drogi dojazdowej do Terenu Budowy Wykonawca ma obowiązek wykonać w ramach Umowy. Ewentualne projekty organizacji ruchu oraz wszelkie uzgodnienia i pozwolenia z nim związane leżą po stronie Wykonawcy.

#### **1.6.10. Zajęcie pasa drogowego i organizacja ruchu przy zajęciu pasa drogowego**

Gdyby doszło do realizacji robót w pasie drogowym, to podczas wykonywania Robót, obejmujących swym zasięgiem jezdnię lub drogę, Wykonawca w ramach Ceny Umownej zobowiązany jest do zorganizowania ruchu zastępczego (objazdu) oraz oznakowania.

Wykonawca zobowiązany jest do uzgodnienia projektu organizacji ruchu i zabezpieczenia Robót z właścicielem drogi oraz policją oraz do wykonania organizacji ruchu zastępczego według uzgodnionego projektu (oznakowania i zabezpieczenia terenu Robót oraz oznakowania objazdów i zaleconego, związanego ze zmianą organizacji ruchu, oznakowania dróg).

Wykonawca wniesie wszystkie opłaty za zajęcie pasa drogowego (drogi, chodniki oraz pomoc za dróg) oraz za umieszczenie urządzeń w pasie drogowym. Wszelkie formalności



związane z zajęciem pasa drogowego i organizacją ruchu Wykonawca zobowiązany jest wykonać własny staraniem i kosztem.

#### **1.6.11. Bezpieczeństwo i higiena pracy**

Podczas realizacji robót wykonawca będzie przestrzegać przepisów dotyczących bezpieczeństwa i higieny pracy.

W szczególności wykonawca ma obowiązek zadbać, aby personel nie wykonywał pracy w warunkach niebezpiecznych, szkodliwych dla zdrowia oraz nie spełniających odpowiednich wymagań sanitarnych.

Wykonawca zapewni i będzie utrzymywał wszelkie urządzenia zabezpieczające, socjalne oraz sprzęt i odpowiednią odzież dla ochrony życia i zdrowia osób zatrudnionych na budowie.

Uznaje się, że wszelkie koszty związane z wypełnieniem wymagań o kreślonych powyżej nie podlegają odrębnej zapłacie i są uwzględnione w cenie umownej.

#### **1.6.12. Plan bezpieczeństwa i ochrony zdrowia**

Wykonawca powinien wykonać plan bezpieczeństwa i ochrony zdrowia (BIOZ). Plan ten powinien zostać sporządzony zgodnie z Rozporządzeniem Ministra Infrastruktury z dnia 23 czerwca 2003 r. w sprawie informacji dotyczącej bezpieczeństwa i ochrony zdrowia oraz planu bezpieczeństwa i ochrony zdrowia (Dz.U. 2003 nr 120 poz. 1126) i zawierać takie informacje jak:

- a) stosowanie i dostępność środków pierwszej pomocy,
- b) stosowanie i dostępność środków ochrony osobistej,
- c) plan działania w przypadku nagłych wypadków,
- d) plan działania w związku z organizacją ruchu,
- e) działania przeciwpożarowe,
- f) działania podjęte w celu przestrzegania przepisów bhp,
- g) zabezpieczenie Terenu Budowy i utrzymywanie porządku,
- h) działania w zakresie magazynowania materiałów, paliw itp. i ich ochrony przed warunkami atmosferycznymi,
- i) inne działania gwarantujące bezpieczeństwo Robót.

#### **1.6.13. Ochrona i utrzymanie robót**

Wykonawca będzie odpowiedzialny za ochronę robót i za wszelkie materiały i urządzenia używane do robót od daty rozpoczęcia do daty odbioru ostatecznego.

Wykonawca będzie utrzymywać Roboty do czasu Odbioru Końcowego. Utrzymanie powinno być prowadzone w taki sposób, aby budowla lub jej elementy były w zadowalającym stanie przez cały czas, do momentu Odbioru Końcowego.

Jeśli Wykonawca w jakimkolwiek czasie zaniedba utrzymanie, to na polecenie Inspektora Nadzoru powinien rozpocząć utrzymanie nie później niż w 24 godziny po otrzymaniu tego polecenia.

#### **1.6.14. Stosowanie się do prawa i innych przepisów**

Wykonawca zobowiązany jest znać wszelkie przepisy wydane przez organy administracji państwowej i samorządowej, które są w jakikolwiek sposób związane z robotami i będzie w pełni odpowiedzialny za przestrzeganie tych praw, przepisów i wytycznych podczas prowadzenia robót. Np. rozporządzenie Ministra Infrastruktury z dnia 6 lutego 2003 r. w sprawie bezpieczeństwa i higieny pracy podczas wykonywania robót budowlanych (Dz. U. z dn. 19.03.2003 r. Nr 47, poz. 401) oraz Ministra Pracy i Polityki Socjalnej z dnia 26 września 1997 r. w sprawie ogólnych przepisów bezpieczeństwa i higieny pracy (Dz. U. Nr 169 poz. 1650).

Wykonawca będzie przestrzegać praw patentowych i będzie w pełni odpowiedzialny za wypełnienie wszelkich wymagań prawnych odnośnie wykorzystania opatentowanych urządzeń lub metod i w sposób ciągły będzie informować Inspektora nadzoru o swoich działaniach, przedstawiając kopie zezwoleń i inne odnośne dokumenty.

#### **1.6.15. Działania związane z organizacją prac przed rozpoczęciem Robót**

Przed rozpoczęciem Robót Wykonawca jest zobowiązany powiadomić pisemnie wszystkie zainteresowane strony o Dacie Rozpoczęcia Robót oraz o Dacie Zakończenia.

Z chwilą przejęcia Terenu Budowy Wykonawca odpowiada przed właścicielami nieruchomości, których teren został przekazany pod budowę, za wszystkie szkody powstałe na tym terenie. Wykonawca zobowiązany jest również do przyjmowania i wyjaśniania skarg i wniosków mieszkańców i wszystkich właścicieli lub dzierżawców terenu przekazanego czasowo pod budowę.

Uznaje się, że wszelkie koszty związane z wypełnieniem wymagań określonych powyżej nie podlegają odrębnej zapłacie i są uwzględnione w Cenie Umownej.

## **2. MATERIAŁY**

### **2.1. Źródła uzyskania materiałów do elementów konstrukcyjnych**

Wykonawca przedstawi Inspektorowi nadzoru szczegółowe informacje dotyczące, zamawiania lub wydobywania materiałów i odpowiednie aprobaty techniczne lub świadectwa badań laboratoryjnych oraz próbki do zatwierdzenia przez Inspektora nadzoru. Wykonawca zobowiązany jest do prowadzenia ciągłych badań określonych w SST w celu udokumentowania, że materiały uzyskane z dopuszczalnego źródła spełniają wymagania SST w czasie postępu robót. Pozostałe materiały budowlane powinny spełniać wymagania jakościowe określone Polskimi Normami, aprobatami technicznymi, o których mowa w Szczegółowych Specyfikacjach Technicznych (SST).

### **2.2. Pozyskiwanie masowych materiałów pochodzenia miejscowego**

Wykonawca odpowiada za uzyskanie pozwoleń od właścicieli i odnośnych władz na pozyskanie materiałów z jakichkolwiek złóż miejscowych, włączając w to źródła wskazane

przez Zamawiającego i jest zobowiązany dostarczyć Inspektorowi nadzoru wymagane dokumenty przed rozpoczęciem eksploatacji złoża.

Wykonawca przedstawi dokumentację zawierającą raporty z badań terenowych i laboratoryjnych oraz proponowaną przez siebie metodę wydobywania i selekcji do zatwierdzenia Inspektorowi nadzoru.

Wykonawca ponosi odpowiedzialność za spełnienie wymagań ilościowych i jakościowych materiałów z jakiegokolwiek złoża.

Wykonawca poniesie wszystkie koszty, a w tym: opłaty, wynagrodzenia i jakiegokolwiek inne koszty związane z dostarczeniem materiałów do robót, chyba, że postanowienia ogólne lub szczegółowe warunków umowy stanowią inaczej.

Humus i nadkład czasowo zdjęte z terenu wykopów, ukopów i miejsc pozyskania piasku i żwiru będą formowane w hałdy i wykorzystywane przy zasypce i rekultywacji terenu po ukończeniu robót.

Wszystkie odpowiednie materiały pozyskane z wykopów na terenie budowy lub z innych miejsc wskazanych w dokumentach umowy będą wykorzystane do robót lub odwiezione na odkład odpowiednio do wymagań umowy lub wskazań Inspektora nadzoru. Eksploatacja źródeł materiałów będzie zgodna z wszelkimi regulacjami prawnymi obowiązującymi na danym obszarze.

### **2.3. Materiały nieodpowiadające wymaganiom jakościowym**

Materiały nieodpowiadające wymaganiom jakościowym zostaną przez Wykonawcę wywiezione z terenu budowy, bądź złożone w miejscu wskazanym przez Inspektora nadzoru. Każdy rodzaj robót, w którym znajdują się niezbadane i niezaakceptowane materiały, Wykonawca wykonuje na własne ryzyko, licząc się z jego nieprzyjęciem i niezapłaceniem. Wykonawca ponosi odpowiedzialność za spełnienie wymagań ilościowych i jakościowych materiałów z jakiegokolwiek źródła.

Jeśli Inspektor Nadzoru zezwoli Wykonawcy na użycie tych materiałów do innych Robót, niż te, dla których zostały zakupione, to koszt tych materiałów może zostać zmieniony przez Inspektora Nadzoru. Wykonawca jest zobowiązany do posiadania i do udostępniania świadectw, jakości podstawowych materiałów takich jak: Aprobaty Techniczne, Certyfikaty Zgodności i Deklaracje Zgodności.

W przypadku kwestionowania rzetelności materiałów przedstawionych przez Wykonawcę lub przedstawionych przez niego świadectw jakości, Inspektor Nadzoru ma prawo do zlecenia dowolnej, niezależnej jednostce, wykonanie badań sprawdzających. Jeżeli jednostka sprawdzająca badania potwierdzi zastrzeżenia Inspektora Nadzoru, wówczas koszt tych badań obciąża Wykonawcę, a zakwestionowany materiał lub wykonane Roboty będzie się uważać za nieprzyjęte.

### **2.4. Przechowywanie i składowanie materiałów**

Wykonawca zapewni, aby tymczasowo składowane materiały, do czasu, gdy będą one potrzebne do robót, były zabezpieczone przed zanieczyszczeniem, za chowały swoją jakość i właściwość do robót i były dostępne do kontroli przez Inspektora nadzoru. Miejsca czasowego składowania materiałów będą zlokalizowane w obrębie terenu budowy w miejscach uzgodnionych z Inspektorem nadzoru.

## 2.5. Wariantowe stosowanie materiałów

Jeśli dokumentacja projektowa lub SST przewidują możliwość zastosowania różnych rodzajów materiałów do wykonywania poszczególnych elementów robót Wykonawca powiadomi Inspektora nadzoru o zamiarze zastosowania konkretnego rodzaju materiału. Wybrany i zaakceptowany rodzaj materiału nie może być później zamieniany bez zgody Inspektora nadzoru.

Wszelkie nazwy własne produktów i materiałów przywołane w ST służą określeniu pożądanego standardu wykonania i określeniu właściwości i wymogów technicznych założonych w dokumentacji technicznej dla danych rozwiązań.

Dopuszcza się zamiennie rozwiązania ( w oparciu na produktach innych producentów) pod warunkiem:

- Spełnienia tych samych właściwości technicznych
- Przedstawieniu zamiennych rozwiązań na piśmie ( dane techniczne, atesty, dopuszczenia do stosowania)
- Uzyskaniu akceptacji projektanta i zamawiającego

## 2.6. Dopuszczenia stosowania materiałów

Przy wykonywaniu Robót Budowlanych należy stosować wyroby budowlane, które zostały dopuszczone do obrotu i powszechnego lub jednostkowego stosowania w budownictwie.

Wyroбами dopuszczonymi do obrotu i powszechnego stosowania w budownictwie są wyroby właściwie oznaczone, zgodnie z Ustawą z dnia 16 kwietnia 2004 r. o wyrobach budowlanych (Dz.U. 2004 nr 92 poz. 881).

a) Oznaczone znakiem CE (zgodnie z Dyrektywą 89/106/EWG), dla których zgodnie z odrębnymi przepisami dokonano oceny zgodności ze zharmonizowaną normą europejską wprowadzoną do zbioru Polskich Norm (PN-hEN), z europejską aprobatą techniczną (EAT) lub krajową specyfikacją techniczną państwa członkowskiego UE uznaną przez Komisję Europejską za zgodną z wymaganiami podstawowymi, znajdujące się w określonym przez Komisję Europejską wykazie wyrobów mających niewielkie znaczenie dla zdrowia i bezpieczeństwa, dla których producent wydał Deklarację Zgodności z uznanymi regułami sztuki budowlanej (bez znaku CE).

Dokumentem potwierdzającym zgodność wyrobu z europejskimi normami i aprobatami, a więc upoważniającym do znaku CE, jest Deklaracja Zgodności, wystawiona przez producenta po dokonaniu odpowiedniej procedury oceniającej.

Wyrób budowlany ze znakiem CE może być od 1 maja 2004 r. swobodnie wprowadzany na rynek Polski i innych krajów członkowskich Unii Europejskiej, zgodnie z Rozporządzeniem

Ministra Infrastruktury z dnia 11 sierpnia 2004 r. w sprawie systemów oceny zgodności, wymagań, jakie powinny spełniać notyfikowane jednostki uczestniczące w ocenie zgodności, oraz sposobu oznaczania wyrobów budowlanych oznakowaniem CE (Dz.U. 2004 nr 195 poz. 2011)

b) Wyroby budowlane, dla których wydano Certyfikat Zgodności na znak bezpieczeństwa, wykazujący, że zapewniono zgodność z kryteriami technicznymi określonymi na podstawie Polskich Norm, aprobat technicznych oraz właściwych przepisów i dokumentów technicznych - w odniesieniu do wyrobów podlegających tej certyfikacji. Certyfikaty Zgodności na znak bezpieczeństwa B są dokumentami wskazującymi, że wyrób spełnia wymagania dotyczące bezpieczeństwa, ustalone w Polskich Normach, zawarte w aprobatkach technicznych oraz właściwych przepisach i dokumentach technicznych. Certyfikat B jest wydawany przez Polskie Centrum Badań i Certyfikacji lub jednostki akredytowane zgodnie z Rozporządzeniem Ministra Infrastruktury z dnia 11 sierpnia 2004 r. w sprawie sposobów deklarowania zgodności wyrobów budowlanych oraz sposobu znakowania ich znakiem budowlanym (Dz.U. 2004 nr 198 poz. 2041) i Rozporządzeniem Ministra Infrastruktury z dnia 8 listopada 2004 r. w sprawie aprobat technicznych oraz jednostek organizacyjnych upoważnionych do ich wydawania (Dz.U. 2004 nr 249 poz. 2497).

## 2.7. Jakość stosowanych materiałów

Za jakość stosowanych materiałów i wykonywanych Robót oraz ich zgodność z Dokumentacją Projektową i wymaganiami ST odpowiedzialny jest Wykonawca Robót. Wszystkie atesty, świadectwa, dokumenty laboratoryjne itp. powinny być gromadzone na bieżąco w miarę postępu Robót i być zawsze dostępne do wglądu dla Inspektora Nadzoru. Inspektor Nadzoru może dopuścić do użycia materiały posiadające:

a) Certyfikat Zgodności na znak bezpieczeństwa B wykazujący, że zapewniono zgodność z kryteriami technicznymi określonymi na podstawie Polskich Norm, Aprobatach Technicznych oraz właściwych przepisów i dokumentów technicznych, Deklaracje Zgodności lub Certyfikat Zgodności:

- z Polską Normą,
- z Aprobata Techniczną, w przypadku wyrobów, dla których nie ustanowiono Polskiej Normy.

b) oznaczenie znakiem CE

W przypadku materiałów, dla których ww. dokumenty są wymagane przez ST, każda partia dostarczona

do Robót będzie posiadać te dokumenty, określające w sposób jednoznaczny jej cechy.

Produkty przemysłowe będą posiadać ww. dokumenty wydane przez producenta, poparte w razie potrzeby wynikami wykonanych przez niego badań.

Wszystkie koszty związane z organizowaniem i prowadzeniem badań materiałów ponosi Wykonawca.

## 2.8. Stosowanie materiałów innych niż wskazane w Dokumentacji Projektowej



Wszelkie nazwy własne produktów i materiałów przywołane w Specyfikacji Technicznej służą określeniu pożądanego standardu wykonania i określeniu właściwości i wymogów technicznych oraz spełnieniu pożądaných przez Projektanta założeń estetycznych założonych w Dokumentacji Projektowej.

Dopuszcza się zamienne rozwiązania (wykorzystujące produkty innych producentów) pod warunkiem:

- a) spełnienia minimum tych samych właściwości technicznych i estetycznych.
- b) uzyskania akceptacji Projektanta i Zamawiającego zwłaszcza, co do elementów wykończenia, kolorystyki oraz doboru materiałów wykończeniowych gdzie każdorazowo dla zamiennego rozwiązania wymagana jest zgoda Projektanta.
- c) przedstawieniu zamiennych rozwiązań na piśmie (dane techniczne, atesty, dopuszczenia do stosowania, Specyfikacje Techniczne Wykonania i Odbioru)

### 3. SPRZĘT

Wykonawca jest zobowiązany do używania jedynie takiego sprzętu, który nie spowoduje niekorzystnego wpływu na jakość wykonywanych Robót. Sprzęt używany do Robót powinien być zgodny z Ofertą Wykonawcy i powinien odpowiadać pod względem typów i ilości wskazaniom zawartym w ST, Programie Zapewnienia Jakości (PZJ) i Programie Robót, zaakceptowanym przez Inspektora Nadzoru. W przypadku braku ustaleń w takich dokumentach sprzęt powinien być uzgodniony i zaakceptowany przez Inspektora Nadzoru. Liczba i wydajność sprzętu będzie gwarantować przeprowadzenie Robót, zgodnie z zasadami określonymi w Dokumentacji Projektowej, ST i wskazaniach Inspektora Nadzoru w terminie przewidzianym w Umowie.

Sprzęt będący własnością Wykonawcy lub wynajęty do wykonania Robót ma być utrzymywany w dobrym stanie i gotowości do pracy. Będzie on zgodny z normami ochrony środowiska i przepisami dotyczącymi jego użytkowania. Wykonawca dostarczy Inspektorowi Nadzoru kopie dokumentów potwierdzających dopuszczenie sprzętu do użytkowania, tam gdzie jest to wymagane przepisami.

Jeżeli Dokumentacja Projektowa lub ST przewidują możliwość wariantowego użycia sprzętu przy wykonywanych Robotach, Wykonawca powiadomi Inspektora Nadzoru o swoim zamiarze wyboru i uzyska jego akceptację przed użyciem sprzętu. Wybrany sprzęt, po akceptacji Inspektora Nadzoru, nie może być później zmieniany bez jego zgody. Jakikolwiek sprzęt, maszyny, urządzenia i narzędzia niegwarantujące zachowania warunków Umowy, zostaną przez Inspektora Nadzoru zdyskwalifikowane i niedopuszczone do Robót.

### 4. TRANSPORT

Wykonawca jest zobowiązany do stosowania jedynie takich środków transportu, które nie wpłyną niekorzystnie na jakość wykonywanych Robót i właściwości przewożonych materiałów.

Liczba środków transportu będzie zapewniać prowadzenie Robót zgodnie z zasadami określonymi w Dokumentacji Projektowej i ST oraz zgodnie ze wskazaniem Inspektora Nadzoru, w terminie przewidzianym w Umowie.

Przy ruchu po drogach publicznych pojazdy powinny spełniać wymagania dotyczące przepisów ruchu drogowego w odniesieniu do dopuszczalnych obciążeń na osie i innych parametrów technicznych. Środki transportu nieodpowiadające warunkom dopuszczalnych obciążeń na osie mogą być dopuszczone przez Inspektora Nadzoru pod warunkiem przywrócenia stanu pierwotnego użytkowanych odcinków dróg na koszt Wykonawcy.

Wykonawca będzie usuwać na bieżąco, na własny koszt, wszelkie zanieczyszczenia spowodowane jego pojazdami na drogach publicznych i innych oraz dojazdach do Terenu Budowy.

## **5. WYKONANIE ROBÓT**

### **5.1. Ogólne zasady wykonywania Robót**

Wykonawca jest odpowiedzialny za prowadzenie robót zgodnie z Umową, oraz za jakość zastosowanych materiałów i wykonywanych robót, za ich zgodność z Dokumentacją Projektową, wymaganiami ST oraz poleceniami Inspektora Nadzoru.

Wykonawca ponosi odpowiedzialność za dokładne wytyczenie w planie i wyznaczenie wysokości wszystkich elementów robót zgodnie z wymiarami i rzędnymi określonymi w Dokumentacji Projektowej lub przekazanymi na piśmie przez Inspektora Nadzoru. Następstwa jakiegokolwiek błędu spowodowanego przez Wykonawcę w wytyczeniu i wyznaczaniu Robót zostaną, jeśli wymagać tego będzie Inspektor Nadzoru, poprawione przez Wykonawcę na koszt Wykonawcy.

Sprawdzenie wytyczenia Robót lub wyznaczenia wysokości przez Inspektora Nadzoru nie zwalnia Wykonawcy od odpowiedzialności za ich dokładność.

Decyzje Inspektora Nadzoru dotyczące akceptacji lub odrzucenia materiałów i elementów Robót będą oparte na sformułowaniach zawartych w Umowie, Dokumentacji Projektowej, ST oraz w normach i wytycznych. Przy podejmowaniu decyzji Inspektor Nadzoru uwzględni wyniki badań materiałów i Robót, rozrzuty normalnie występujące przy produkcji i przy badaniach materiałów, doświadczenia z przeszłości, wyniki badań naukowych oraz czynniki wpływające na rozważaną kwestię.

Polecenia Inspektora Nadzoru będą wykonywane nie później niż w czasie przez niego wyznaczonym, po ich otrzymaniu przez Wykonawcę, pod groźbą zatrzymania Robót. Skutki finansowe z tego tytułu ponosi Wykonawca.

Przed rozpoczęciem robót wykonawca opracuje:

- projekt zagospodarowania placu budowy, który powinien składać się z części opisowej i graficznej,

- plan bezpieczeństwa i ochrony zdrowia (plan bioz),
- projekt organizacji budowy,
- projekt technologii i organizacji montażu (dla obiektów prefabrykowanych lub elementów konstrukcyjnych o większych gabarytach lub masie).

## **5.2. Program Robót**

Możliwości przerobowe Wykonawcy w dziedzinie Robót, kolejność Robót oraz sposoby realizacji powinny zapewnić wykonanie Robót w określonym terminie.

Wykonawca przedstawi do zatwierdzenia szczegółowy harmonogram budowy zgodny z Umową. Harmonogram powinien wyraźnie przedstawiać w etapach uzgodnionych z Inspektorem Nadzoru proponowany postęp robót w zakresie głównych obiektów i zadań umownych.

## **5.3. Wykonanie urządzenia Terenu Budowy**

### **5.3.1. Wymagania dotyczące urządzenia Terenu Budowy**

Wykonawca w ramach Umowy ma wykonać zabezpieczenie terenu zaplecza i Terenu Budowy, w szczególności:

- a) dostarczyć, zainstalować i zdemontować po wykorzystaniu urządzenia zabezpieczające (bariery ochronne, oświetlenie, znaki ostrzegawcze i wszelkie inne),
- b) uprzątnąć Teren Budowy po zakończeniu każdego elementu robót i doprowadzić Teren Budowy do stanu pierwotnego po zakończeniu robót i likwidacji Terenu Budowy.

### **5.3.2. Tablice informacyjne oraz ogłoszenie zawierające dane dotyczące bezpieczeństwa i ochrony zdrowia**

Wykonawca w ramach Umowy jest zobowiązany:

- a) wykonać, ustawić i utrzymywać tablice informacyjne na czas wykonywania Robót,
- b) wykonać, umieścić i zabezpieczyć w sposób trwały przed zniszczeniem ogłoszenie zawierające dane dotyczące bezpieczeństwa i ochrony zdrowia. Tablice informacyjne powinny spełniać następujące wymagania:
  - a) zawierać informacje o rodzaju prowadzonych robót budowlanych, adresie robót, numerze Decyzji o pozwoleniu na budowę; dane: organu nadzoru budowlanego, Zamawiającego (Inwestora), Wykonawcy, Projektantów; numery telefonów alarmowych
  - b) posiadać wymiary 90 x 70 cm,
  - c) napisy na tablicy informacyjnej powinny być wykonane na sztywnej płycie koloru żółtego, literami i cyframi koloru czarnego, o wysokości co najmniej 4 cm,
  - d) tablica powinna być umieszczona na wysokości nie mniejszej niż 2 m.

Ogłoszenie powinno zawierać:



- a) przewidywane Daty Rozpoczęcia i Zakończenia wykonywanych Robót Budowlanych,
- b) maksymalną liczbę pracowników zatrudnionych na budowie w poszczególnych okresach,
- c) informacje dotyczące planu bezpieczeństwa i ochrony zdrowia.

#### **5.4. Zaplecze wykonawcy**

Wykonawca w ramach ryczałtu Kontraktu zobowiązany jest zapewnić odpowiednio zorganizowany plac budowy i zaplecze Wykonawcy w tym:

1. Zaplecze budowy.
  - Zaplecze biurowe,
  - Zaplecze socjalno -bytowe,
  - Część składowo -magazynową i miejsce parkowania sprzętu i transportu,
  - Zapewnić odpowiedni sprzęt i wyposażenie,
  - Dostawę mediów,
  - Ogrodzenie i zabezpieczenie terenu budowy,
2. Zapewnić odpowiednią obsługę geodezyjną budowy.
3. Zapewnić odpowiednie środki transportu i łączności.
4. Znalezienie lokalizacji zaplecza, wykonanie dokumentacji i dokonanie kompletu uzgodnień wymaganych do budowy zaplecza lub dzierżawy lokalu, oraz utrzymanie i eksploatacja w/wym Zaplecza przez cały czas trwania Kontraktu aż do dnia końcowego odbioru budowy należy do obowiązków Wykonawcy.
5. Zaplecze pozostaje własnością Wykonawcy i jest w jego dyspozycji dopiero po zakończeniu budowy. W trakcie budowy wszelkie zmiany na placu budowy, w zapleczu Wykonawcy i wyposażeniu oraz dysponowanie Zapleczem może nastąpić jedynie za zgodą Inspektora Nadzoru.

## **6. KONTROLA JAKOŚCI ROBÓT**

### **6.1. Zasady ogólne**

**6.1.1.** Wykonawca odpowiedzialny jest za wykonanie Robót zgodnie z Dokumentacją Projektową, Specyfikacją Techniczną, poleceniami Inspektora Nadzoru i Projektanta, zgodnie z art. 22, 23 i 28 Ustawy Prawo Budowlane. Obiekty budowlane wykonywane na zlecenie Zamawiającego powinny zapewniać:

- a) w zakresie wymagań podstawowych: bezpieczeństwo konstrukcji, bezpieczeństwo pożarowe, bezpieczeństwo użytkowania, odpowiednie warunki higieniczne i zdrowotne oraz ochronę środowiska, ochronę przed hałasem i drganiami, oszczędności energii i odpowiednią izolacyjność cieplną przegród.
- b) warunki użytkowe, zgodne z przeznaczeniem obiektów, a w szczególności w zakresie oświetlenia, zaopatrzenia w wodę, usuwania ścieków i odpadów, ogrzewania i wentylacji.

c) niezbędne warunki do korzystania z obiektów użyteczności publicznej przez osoby niepełnosprawne, w szczególności poruszające się na wózkach inwalidzkich

d) ochronę uzasadnionych interesów osób trzecich, w tym w szczególności:

- zapewnienie dostępu do drogi publicznej,
- ochronę przed pozbawieniem możliwości korzystania z wody, kanalizacji, energii elektrycznej i ciepłej oraz ze środków łączności, dopływu światła dziennego do pomieszczeń przeznaczonych na pobyt ludzi, ochronę przed uciążliwościami powodowanymi przez hałas, wibracje, zakłócenia elektryczne i promieniowanie, ochronę przed zanieczyszczeniem powietrza, wody lub gleby.

**6.1.2.** Odstępstwo od przepisów techniczno -budowlanych możliwe jest tylko w przypadkach szczególnie uzasadnionych.

Przypadki takie wynikać mogą z kształtu i wymiarów działki budowlanej, zagospodarowania terenu sąsiedniego albo niemożliwości spełnienia obecnie obowiązujących przepisów techniczno -budowlanych.

Zakaz udzielania zgody na odstępstwa od przepisów techniczno -budowlanych, powodujących ograniczenie dostępności obiektów budowlanych dla osób niepełnosprawnych dotyczy obiektów wymienionych w art. 5 ust. 1 pkt. 4 Ustawy Prawo Budowlane tj. obiektów użyteczności publicznej.

**6.1.3.** Wyrażenie zgody na odstępstwo od przepisów techniczno -budowlanych należy do kompetencji organu państwowego nadzoru budowlanego stopnia podstawowego, tj do tego organu, który wydał pozwolenie na budowę. Udzielenie zgody na odstępstwo od przepisów techniczno –budowlanych poprzedzone musi być wydaniem upoważnienia przez właściwego ministra, to znaczy ministra uprawnionego do wydania przepisów techniczno - budowlanych, od których miałyby zostać wydane odstępstwo.

**6.1.4.** W celu zachowania tajemnic zawodowych oraz wprowadzanie chronionych rozwiązań technologicznych i innych należy przestrzegać następujących postanowień. Dokumentacja dostarczona przez Zamawiającego stanowi jego własność i nie może być używana lub udostępniana osobom trzecim bez zgody Zamawiającego.

Wprowadzanie chronionych rozwiązań technologicznych, zastrzeżone jest jako dobro niematerialne prawami autorskimi i pokrewnymi. Powielanie, zatem wprowadzonych chronionych rozwiązań, na które Zamawiający uzyskał zgodę dla konkretnego obiektu, stanowiłoby naruszenie takich praw autorskich. Projektant (Autor) może dochodzić roszczeń w stosunku do osób trzecich korzystających z tych dóbr. Jeżeli w zastosowanym rozwiązaniu zastrzeżono zachowanie tajemnicy zawodowej, to każde naruszenie tych zastrzeżeń spowodować może dochodzenie z tego tytułu roszczeń na drodze postępowania sądowego w trybie cywilnym lub karnym. Wprowadzenie przez Wykonawcę do realizacji rozwiązań chronionych patentami i prawami ochronnymi wymagać będzie udokumentowanej zgody Projektanta (autora) na korzystanie z takich rozwiązań.

**6.1.5.** Osoby pełniące samodzielne funkcje techniczne w trakcie realizacji obiektów budowlanych odpowiedzialne są za wykonywanie tych funkcji zgodnie z przepisami, przywołanymi niniejszą Specyfikacją Polskimi Normami i zasadami wiedzy technicznej oraz za należyłą staranność w wykonywaniu pracy, jej właściwą organizację, bezpieczeństwo i jakość. Pełnienie samodzielnych funkcji technicznych na budowie przy wykonywaniu Robót niezgodnie z przepisami techniczno-budowlanymi zagrożone jest karami jeżeli realizacja Robót Budowlanych prowadzona będzie w sposób rażący przy nieprzestrzeganiu przepisu art. 5 Ustawy Prawo Budowlane. Za wykroczenia określone w art. 93 pkt. 6 Ustawy Prawo Budowlane, odpowiedzialności karnej podlegać będzie ten, kto wykonywać będzie Roboty Budowlane w sposób odbiegający od ustaleń i warunków określonych w przepisach, Decyzji o pozwoleniu na budowę bądź istotnie odbiegający od zatwierdzonego Projektu budowlanego.

**6.1.6.** Inspektor Nadzoru nie może wydawać poleceń wykonywania Robót Budowlanych w sposób niezgodny z przepisami techniczno-budowlanymi.

**6.1.7.** Za naruszenie przepisów techniczno -budowlanych w trakcie budowy uważać się będzie odstępstwo od zatwierdzonego Projektu budowlanego. Dokonanie istotnego odstępstwa od zatwierdzonego Projektu budowlanego wymagać będzie zmiany Decyzji o pozwoleniu na budowę (art. 36a Ustawy Prawo Budowlane), a także wstrzymania Robót Budowlanych (art. 50 Ustawy Prawo Budowlane). Koszty wynikające z tego tytułu obciążają te jednostki, które dopuściły się takiego postępowania. Nakazy, o których mowa wyżej mogą być orzeczone także wówczas, gdy naruszenie przepisów Techniczno-budowlanych zostanie stwierdzone już po zakończeniu Robót Budowlanych.

## **6.2. Program zapewnienia jakości (PZJ)**

Do obowiązku Wykonawcy należy opracowanie i przedstawienie do aprobaty Inspektorowi Nadzoru Programu Zapewnienia Jakości (PZJ), w którym Wykonawca przedstawi zamierzony sposób wykonywania Robót, możliwości techniczne, kadrowe i organizacyjne gwarantujące wykonanie Robót zgodnie z Dokumentacją Projektową, ST oraz poleceniami i ustaleniami przekazanymi przez Inspektora Nadzoru.

Program Zapewnienia Jakości, o ile nie uzgodniono inaczej z Inspektorem Nadzoru, powinien zawierać:

- a) organizację wykonania Robót, w tym terminy i sposób prowadzenia Robót,
- b) organizację ruchu na budowie wraz z oznakowaniem Robót,
- c) wytyczne bhp dla prowadzonych Robót ,
- d) wykaz zespołów roboczych, ich kwalifikacje i przygotowanie praktyczne,
- e) wykaz osób odpowiedzialnych, za jakość i terminowość wykonania poszczególnych elementów Robót,
- f) system (sposób i procedurę) proponowanej kontroli zapewnienia, jakości wykonywanych Robót,
- g) wyposażenie w sprzęt i urządzenia do pomiarów i kontroli (opis laboratorium własnego lub laboratorium, któremu Wykonawca zamierza zlecić prowadzenie badań),
- h) sposób oraz formę gromadzenia wyników badań laboratoryjnych, zapis pomiarów, a

także wyciąganych wniosków i zastosowanych korekt w procesie technologicznym, proponowany sposób i formę przekazywania tych informacji Inspektorowi Nadzoru.

- i) wykaz maszyn i urządzeń stosowanych na budowie z ich parametrami technicznymi oraz wyposażeniem w mechanizmy do sterowania i urządzenia kontrolno -pomiarowe,
- j) rodzaje i ilość środków transportu oraz urządzeń do magazynowania i załadunku materiałów, spoiw, lepiszczy, kruszyw itp.,
- k) sposób zabezpieczenia i ochrony ładunków przed utratą ich właściwości w czasie transportu,
- l) sposób i procedurę pomiarów i badań (rodzaj i częstotliwość, pobieranie próbek, legalizacja i sprawdzanie urządzeń, itp.) prowadzonych podczas dostaw materiałów, wytwarzania mieszanek i wykonywania poszczególnych elementów Robót,

### 6.3. Zasady kontroli jakości Robót

Celem kontroli Robót będzie takie sterowanie ich przy gotowaniu i wykonaniem, aby osiągnąć założoną jakość Robót.

Wykonawca jest odpowiedzialny za pełną kontrolę Robót i jakości materiałów. Wykonawca zapewni odpowiedni system kontroli, włączając personel, sprzęt, zaopatrzenie i wszystkie urządzenia niezbędne do pobierania próbek i badań materiałów oraz Robót.

Wykonawca będzie przeprowadzać pomiary i badania materiałów oraz Robót z częstotliwością zapewniającą stwierdzenie, że Roboty wykonano zgodnie z wymaganiami zawartymi w Dokumentacji Projektowej i ST. Minimalne wymagania, co do zakresu badań i ich częstotliwości, są określone w ST i normach. W przypadku, gdy nie zostały one tam określone, Inspektor Nadzoru ustali, jaki zakres kontroli jest konieczny, aby zapewnić wykonanie Robót zgodnie z Umową.

Wykonawca dostarczy Inspektorowi Nadzoru świadectwa, potwierdzające, że wszystkie stosowane urządzenia i sprzęt badawczy posiadają ważną legalizację, zostały prawidłowo wykalibrowane i odpowiadają wymaganiom norm określających procedury badań.

Inspektor Nadzoru będzie mieć nieograniczony dostęp do pomieszczeń w celu ich inspekcji. Inspektor Nadzoru będzie przekazywać Wykonawcy pisemne informacje o jakichkolwiek niedociągnięciach dotyczących, sprzętu, pracy personelu lub metod badawczych. Jeżeli niedociągnięcia te będą tak poważne, że mogą wpłynąć ujemnie na wyniki badań, Inspektor Nadzoru natychmiast wstrzyma użycie do Robót badanych materiałów i dopuści je do użycia dopiero wtedy, gdy zostaną usunięte i stwierdzona zostanie odpowiednia jakość tych materiałów.

### 6.4. Pobieranie próbek

Próbki będą pobierane losowo. Zaleca się stosowanie statystycznych metod pobierania próbek, zgodnie z zasadą, że wszystkie jednostkowe elementy produkcji mogą być z jednakowym prawdopodobieństwem wytypowane do badań. Inspektor Nadzoru będzie mieć zapewnioną możliwość udziału w pobieraniu próbek. Na zlecenie Inspektora Nadzoru Wykonawca będzie przeprowadzać dodatkowe badania tych materiałów, które budzą wątpliwości, co do jakości, o ile kwestionowane materiały nie zostaną przez Wykonawcę

usunięte lub ulepszone z własnej woli. Koszty tych dodatkowych badań pokrywa Wykonawca tylko w przypadku stwierdzenia wad; w przeciwnym przypadku koszty te pokrywa Zamawiający. Zakres pobierania próbek Wykonawca uzgodni szczegółowo z Inspektorem Nadzoru.

## **6.5. Badania i pomiary**

Wszystkie badania i pomiary będą przeprowadzone zgodnie z wymaganiami norm. W przypadku, gdy normy nie obejmują jakiegokolwiek badania wymaganego w ST, stosować można wytyczne krajowe, albo inne procedury, zaakceptowane przez Inspektora Nadzoru. Zakres badań Wykonawca uzgodni szczegółowo z Inspektorem Nadzoru.

## **6.6. Raporty z badań**

Wykonawca będzie przekazywać Inspektorowi Nadzoru kopie raportów z wynikami badań jak najszybciej, nie później jednak niż w terminie określonym w Programie Zapewnienia Jakości. Wyniki badań (kopie) będą przekazywane Inspektorowi Nadzoru na formularzach przez niego zaakceptowanych.

## **6.7. Badania prowadzone przez Inspektora Nadzoru**

Dla celów kontroli jakości i zatwierdzenia, Inspektor Nadzoru uprawniony jest do dokonywania kontroli, pobierania próbek i badania materiałów u źródła ich wytwarzania i zapewniona mu będzie wszelka potrzebna do tego pomoc ze strony Wykonawcy i producenta materiałów.

Inspektor Nadzoru po uprzedniej weryfikacji systemu kontroli Robót prowadzonego przez Wykonawcę, może oceniać zgodność materiałów i Robót z wymaganiami ST na podstawie wyników badań dostarczonych przez Wykonawcę.

Inspektor Nadzoru może pobierać próbki materiałów i prowadzić badania niezależnie od Wykonawcy, na swój koszt. Jeżeli wyniki tych badań wykażą, że raporty Wykonawcy są niewiarygodne, to Inspektor Nadzoru poleci Wykonawcy lub zleci niezależnemu laboratorium przeprowadzenie powtórnych lub dodatkowych badań, albo oprze się wyłącznie na własnych badaniach przy ocenie zgodności materiałów i Robót z Dokumentacją Projektową i ST. W takim przypadku całkowite koszty powtórnych lub dodatkowych badań i pobierania próbek poniesione zostaną przez Wykonawcę.

## **6.8. Certyfikaty i deklaracje**

Inspektor Nadzoru może dopuścić do stosowania tylko te materiały, które spełniają kryteria określone w punkcie 2 niniejszej ST. Jakiegokolwiek materiały, które nie spełniają tych wymagań, będą odrzucone.

## **6.9. Dokumenty budowy**

### **6.9.1. Dziennik Budowy**



Dziennik Budowy jest wymaganym dokumentem prawnym obowiązującym Zamawiającego i Wykonawcę w okresie od przekazania Wykonawcy Terenu Budowy do momentu odbioru końcowego.

Odpowiedzialność za prowadzenie Dziennika Budowy, zgodnie z obowiązującymi przepisami, spoczywa na Wykonawcy. Zapisy w Dzienniku Budowy będą dokonywane na bieżąco i będą dotyczyć przebiegu Robót, stanu bezpieczeństwa ludzi i mienia oraz technicznej i gospodarczej strony budowy.

Każdy zapis w Dzienniku Budowy będzie opatrzony datą jego dokonania, podpisem osoby, która dokonała zapisu, z podaniem jej imienia i nazwiska oraz stanowiska służbowego. Zapisy będą czytelne, dokonane trwałą techniką, w porządku chronologicznym, bezpośrednio jeden pod drugim, bez przerw.

Do dokonywania wpisów w Dzienniku Budowy upoważnieni są:

- a) Inspektor Nadzoru,
- b) Projektant,
- c) Kierownik Budowy,
- d) Osoby wykonujące czynności geodezyjne na terenie budowy,
- e) Pracownicy organów nadzoru budowlanego i innych organów uprawnionych do kontroli przestrzegania przepisów na budowie.

Załączone do Dziennika Budowy protokoły i inne dokumenty będą oznaczone kolejnym numerem załącznika i opatrzone datą i podpisem Wykonawcy i Inspektora Nadzoru.

Do Dziennika Budowy należy wpisywać w szczególności:

- a) datę przekazania Wykonawcy Terenu Budowy,
- b) datę przekazania przez Zamawiającego Dokumentacji Projektowej,
- c) uzgodnienie przez Inspektora Nadzoru Programu Zapewnienia, Jakości i harmonogramu Robót,
- d) Daty Rozpoczęcia i Daty Zakończenia poszczególnych elementów Robót,
- e) przebieg Robót, trudności i przeszkody w ich prowadzeniu, okresy i przyczyny przerw w Robotach,
- f) uwagi i polecenia Inspektora Nadzoru,
- g) daty zarządzenia wstrzymania Robót, z podaniem powodu,
- h) zgłoszenia i daty Odbiorów,
- i) wyjaśnienia, uwagi i propozycje Wykonawcy,
- j) stan pogody i temperaturę powietrza w okresie wykonywania Robót podlegających ograniczeniom lub wymaganiom szczególnym w związku z warunkami klimatycznymi,
- k) zgodność rzeczywistych warunków geotechnicznych z ich opisem w Dokumentacji Projektowej,
- l) dane dotyczące czynności geodezyjnych (pomiarowych) dokonywanych przed i w trakcie wykonywania Robót,
- m) dane dotyczące sposobu wykonywania zabezpieczenia Robót,
- n) dane dotyczące, jakości materiałów, pobierania próbek oraz wyniki przeprowadzonych badań z podaniem, kto je przeprowadzał,
- o) wyniki prób poszczególnych elementów budowli z podaniem, kto je przeprowadzał,
- p) inne istotne informacje o przebiegu Robót.

Propozycje, uwagi i wyjaśnienia Wykonawcy, wpisane do Dziennika Budowy będą przedłożone Inspektorowi Nadzoru do ustosunkowania się. Decyzje Inspektora Nadzoru wpisane do Dziennika Budowy Wykonawca podpisuje z zaznaczeniem ich przyjęcia lub zajęciem stanowiska.

Dziennik Budowy niezależnie od podstawowych informacji o danej budowie i bieżących informacji oraz warunkach musi zawierać między innymi zgłoszenie przez Wykonawcę poszczególnych elementów Robót do odbioru przez Inspektora Nadzoru oraz potwierdzenie dokonania tego odbioru. Dziennik budowy spełnia również rolę książki kontroli jakości, zawierającej wszelkie polecenia, decyzje i uzgodnienia Inspektora Nadzoru i Projektanta.

### **6.9.2. Księga Obmiaru**

Księga Obmiaru stanowi dokument pozwalający określić faktyczny stopień zaawansowania każdego z elementów Robót w stosunku do harmonogramu. Księga Obmiaru nie stanowi podstawy do rozliczenia robót. Obmiary wykonanych Robót przeprowadza się w sposób ciągły, w jednostkach przyjętych w Kosztorysie Ofertowym i wpisuje się je do Księgi Obmiaru.

### **6.9.3. Dokumenty potwierdzające stosowanie materiałów**

Deklaracje zgodności lub Certyfikaty Zgodności materia łów, orzeczenia o jakości materiałów, recepty robocze i kontrolne wyniki badań Wykonawcy będą gromadzone w formie uzgodnionej w Programie Zapewnienia Jakości. Dokumenty te stanowią załączniki do Odbioru Robót. Powinny być udostępnione na każde życzenie Inspektora Nadzoru.

### **6.9.4. Dokumentacja Powykonawcza**

Wykonawca jest odpowiedzialny za prowadzenie ewidencji wszelkich Zmian w rodzajach materiałów, lokalizacji i wielkości Robót. Zmiany te należy rejestrować w Dokumentacji Projektowej, która zostanie dostarczona w tym celu. Po zakończeniu Robót dokumentacja ta zostanie przedłożona Inspektorowi Nadzoru, jako Dokumentacja Powykonawcza w trzech równobrzmiących egzemplarzach + 3 egz. w wersji elektronicznej. Wykonawca powinien przekazywać Inspektorowi Nadzoru Dokumentację Powykonawczą w celu dokonania przeglądu w terminach z nim uzgodnionych lub w innym czasie określonym w Umowie.

### **6.9.5. Pozostałe dokumenty budowy**

Do dokumentów budowy zalicza się, oprócz wymienionych w powyższych punktach, następujące dokumenty:

- a) Decyzję o pozwoleniu na budowę,
- b) protokoły przekazania Terenu Budowy,
- c) umowy cywilno-prawne z osobami trzecimi i inne umowy cywilno-prawne,
- d) protokoły Odbioru Robót,
- e) protokoły z narad i ustaleń,
- f) korespondencję na budowie.

### **6.9.6. Przechowywanie dokumentów budowy**

Dokumenty budowy będą przechowywane na Terenie Budowy w miejscu odpowiednio zabezpieczonym. Zaginięcie któregośkolwiek z dokumentów budowy spowoduje jego natychmiastowe odtworzenie w formie przewidzianej prawem. Wszelkie dokumenty budowy będą zawsze dostępne dla Inspektora Nadzoru i przedstawiane do wglądu na życzenie Zamawiającego.

## **7. OBMIAR ROBÓT**

### **7.1. Ogólne zasady obmiaru Robót**

Obmiar Robót będzie określać faktyczny zakres wykonywanych Robót zgodnie z Dokumentacją Projektową i ST, w jednostkach ustalonych w Kosztorysie Ofertowym. Obmiar Robót dokonuje Wykonawca w uzgodnieniu z Inspektorem Nadzoru. Wyniki obmiaru będą wpisane do Księgi Obmiaru.

Jakikolwiek błąd lub przeoczenie (opuszczenie) w ilościach podanych w Przedmiarze Robót lub gdzie indziej w Specyfikacjach Technicznych nie zwalnia Wykonawcy od obowiązku ukończenia wszystkich Robót. Błędne dane zostaną poprawione wg instrukcji Inspektora Nadzoru na piśmie.

Obmiar wykonanych Robót będzie przeprowadzony z częstością wymaganą do celu miesięcznej płatności na rzecz Wykonawcy lub w innym czasie określonym w Umowie lub oczekiwanym przez Wykonawcę i Inspektora Nadzoru.

### **7.2. Urządzenia i sprzęt pomiarowy**

Wszystkie urządzenia i sprzęt pomiarowy, stosowany w czasie obmiaru Robót będą zaakceptowane przez Inspektora Nadzoru.

Urządzenia i sprzęt pomiarowy zostaną dostarczone przez Wykonawcę. Jeżeli urządzenia te lub sprzęt wymagają badań atestujących, to Wykonawca będzie posiadać ważne świadectwa legalizacji. Wszystkie urządzenia pomiarowe będą przez Wykonawcę utrzymywane w dobrym stanie, w całym okresie trwania Robót.

### **7.3. Czas przeprowadzania obmiaru**

Obmiary będą przeprowadzone przed Częściowym lub Końcowym Odbiorem Robót, a także w przypadku występowania dłuższej przerwy w Robotach.

Obmiar Robót Zanikających i Ulegających Zakryciu przeprowadza się w czasie wykonywania Robót, przed ich zakryciem. Wymiary skomplikowanych powierzchni lub objętości będą uzupełnione odpowiednimi szkicami umieszczonymi w protokółach. Roboty pomiarowe do obmiaru oraz nieodzowne obliczenia będą wykonane w sposób zrozumiały i jednoznaczny.



## 8. ODBIÓR ROBÓT

### 8.1. Rodzaje Odbiorów Robót

W zależności od ustaleń odpowiednich ST, Roboty podlegają następującym etapom odbioru, dokonywanym przez Inspektora Nadzoru przy udziale Wykonawcy:

- 1) Odbiór Robót Zanikających i Ulegających Zakryciu,
- 2) Odbiór Częściowy,
- 3) Odbiór Urządzeń (przed ich wbudowaniem)
- 4) Odbiór Końcowy,
- 5) Odbiór Pogwarancyjny.

#### 8.1.1. Odbiór Robót Zanikających i Ulegających Zakryciu

Wykonawca jest zobowiązany przedstawić Inspektorowi Nadzoru do odbioru wszystkie roboty zanikające.

Odbiór Robót Zanikających i Ulegających Zakryciu polega na finalnej ocenie ilości i jakości wykonywanych

robót, które w dalszym procesie realizacji ulegną zakryciu. Odbiór będzie dokonany w czasie umożliwiającym wykonanie ewentualnych korekt i poprawek bez hamowania ogólnego postępu Robót.

Odbioru Robót dokonuje Inspektor Nadzoru.

Gotowość danej części Robót do odbioru zgłasza Wykonawca wpisem do Dziennika Budowy i jednoczesnym powiadomieniem Inspektora Nadzoru. Odbiór będzie przeprowadzony niezwłocznie, nie później jednak niż w ciągu 3 dni od daty zgłoszenia wpisem do Dziennika Budowy i powiadomienia o tym fakcie Inspektora Nadzoru.

Jakość i ilość Robót ulegających zakryciu ocenia Inspektor Nadzoru na podstawie dokumentów zawierających komplet wyników badań i w oparciu o przeprowadzone pomiary (np. szkice geodezyjne), w konfrontacji z Dokumentacją Projektową, ST i uprzednimi ustaleniami Dokumentem potwierdzającym dokonanie Odbioru Robót jest protokół sporządzony przez Inspektora Nadzoru w obecności Wykonawcy.

#### 8.1.2. Odbiór Częściowy

Odbiór Częściowy Robót dotyczy:

a) każdej znaczącej części Robót Budowlanych, która albo została ukończona, albo została zajęta lub jest użytkowana przez Zamawiającego,

b) każdej części Robót Budowlanych, którą Zamawiający wybrał w celu zajęcia lub użytkowania przed zakończeniem. Odbiory Częściowe powinny być prowadzone dla Robót zgodnie z postanowieniami

Umowy lub wyszczególnionych odrębnie w Programie Robót.

Przy Odbiorze Częściowym Wykonawca jest zobowiązany przedstawić:

- a) Dokumentację Projektową z naniesionymi na niej Zmianami
- b) Dziennik Budowy
- c) Dokumenty dotyczące, jakości wbudowanych materiałów
- d) Wyniki badań i protokoły pomiarów wymaganych normami
- e) Obmiar Robót podlegających Odbiorowi

Odbiór Częściowy polega na sprawdzeniu zgodności wykonania z Dokumentacją Projektową i ST, użycia właściwych materiałów, prawidłowości wykonania i montażu oraz zgodności z normami i przepisami obowiązującymi przy realizacji Robót.

Odbioru Robót dokonuje Zamawiający w obecności Inspektora Nadzoru. Gotowość danej części Robót do Odbioru Częściowego zgłasza Wykonawca wpisem do Dziennika Budowy i jednoczesnym powiadomieniem Inspektora Nadzoru. Odbiór będzie przeprowadzony niezwłocznie, nie później jednak niż w ciągu 3 dni od daty zgłoszenia wpisem do Dziennika Budowy i powiadomienia o tym fakcie Inspektora Nadzoru. Jakość i ilość Robót ocenia Zamawiający w obecności Inspektora Nadzoru na podstawie dokumentów zawierających komplet wyników badań i w oparciu o przeprowadzone pomiary (np. szkice geodezyjne), w konfrontacji z Dokumentacją Projektową, ST i uprzednimi ustaleniami. Dokumentem potwierdzającym dokonanie Odbioru Częściowego Robót jest protokół sporządzony przez Zamawiającego w obecności Wykonawcy.

### **8.1.3. Odbiór Urządzeń przed ich wbudowaniem**

Odbiór Urządzeń przed ich wbudowaniem polega na wykonaniu następujących czynności:

- a) sprawdzeniu, czy dostarczone Urządzenia odpowiadają zamówieniu,
- b) sprawdzeniu, czy dostarczone Urządzenia posiadają karty gwarancyjne oraz niezbędne certyfikaty,
- c) oceny, czy urządzenia nie posiadają widocznych uszkodzeń.

Odbioru dokonuje Inspektor Nadzoru. Gotowość danego Urządzenia do montażu i odbioru zgłasza Wykonawca powiadomieniem Inspektora Nadzoru. Odbiór będzie przeprowadzony niezwłocznie, nie później jednak niż w ciągu 2 dni od daty powiadomienia o tym fakcie Inspektora Nadzoru. Jakość i zgodność Urządzenia z zapisami Dokumentacji

Projektowej i ST ocenia Inspektor Nadzoru na podstawie ww. dokumentów przedłożonych przez Wykonawcę. Dokumentem potwierdzającym dokonanie odbioru urządzenia jest protokół sporządzony przez Inspektora Nadzoru w obecności Wykonawcy.

### **8.1.4. Odbiór Końcowy**

Odbiór Końcowy przeprowadzany jest dla całości Robót Budowlanych. Przy Odbiorze Końcowym Wykonawca zobowiązany jest przedstawić:

- a) Dokumentację Projektową Powykonawczą, w tym dokumentację geodezyjną powykonawczą zawierającą kopię mapy zasadniczej powstałej w wyniku geodezyjnej inwentaryzacji powykonawczej (w trzech egzemplarzach),
- b) Dziennik Budowy

- c) Dokumenty dotyczące, jakości wbudowanych materiałów
- d) Specyfikacje Techniczne,
- e) Receptury i ustalenia technologiczne,
- f) Certyfikaty Zgodności i/lub Deklaracje Zgodności wbudowanych materiałów zgodnie z ST i PZJ,
- g) Wyniki badań i protokoły pomiarów kontrolnych oraz badań i oznaczeń laboratoryjnych, zgodne z ST i PZJ,
- h) Dokumenty potwierdzające dokonanie Odbiorów Częściowych i Odbiorów Robót Zanikających i Ulegających Zakryciu, o ile takie Odbiory występowały.
  
- i) Dokumenty potwierdzające wykonanie Robót Uzupełniających (np. przełożenie linii telefonicznej, energetycznej, gazowej, oświetlenia itp.) oraz protokoły odbioru i przekazania Robót właścicielom urządzeń, o ile takie roboty występowały.
  
- j) Dokumenty potwierdzające wykonanie Robót Poprawkowych, oraz robót wynikających z uwag i zaleceń Inspektora Nadzoru w trakcie budowy, o ile takie roboty występowały.
  
- k) Dokumenty (oświadczenia) o braku sprzeciwu lub uwag ze strony właściwych organów, zgodnie z wymaganiami Ustawy Prawo Budowlane (art. 56 i 57), w tym: Inspekcji Ochrony Środowiska, Państwowej Inspekcji Sanitarnej, Państwowej Inspekcji Pracy, Państwowej Straży Pożarnej.

Odbiór Końcowy polega na sprawdzeniu zgodności wykonania z Dokumentacją Projektową i ST, użycia właściwych materiałów, prawidłowości wykonania i montażu oraz zgodności z normami i przepisami obowiązującymi przy realizacji Robót.

Odbiór Końcowy polega na finalnej ocenie rzeczywistego wykonania Robót w odniesieniu do ich ilości, jakości i wartości.

Zakończenie Robót oraz gotowość do Odbioru Końcowego będzie stwierdzona przez Wykonawcę wpisem do Dziennika Budowy, z bezzwłocznym powiadomieniem na piśmie o tym fakcie Inspektora Nadzoru.

Odbiór Końcowy Robót nastąpi w terminie ustalonym w Umowie, licząc od dnia potwierdzenia przez Inspektora Nadzoru zakończenia Robót i przyjęcia dokumentów, o których mowa powyżej.

Odbioru Końcowego Robót dokona Zamawiający. Zamawiający odbierając Roboty dokona ich oceny jakościowej na podstawie przedłożonych dokumentów, wyników badań i pomiarów oraz zgodności wykonania robót z Dokumentacją Projektową i ST. W przypadku stwierdzenia przez Zamawiającego braku gotowości Wykonawcy do Odbioru lub stwierdzenia, że jakość wykonywanych Robót znacznie odbiega od wymaganej Dokumentacją Projektową i ST, Zamawiający może przerwać czynności odbioru i ustalić nowy termin Odbioru Końcowego.

W przypadku stwierdzenia przez Zamawiającego, że jakość wykonywanych Robót nieznacznie odbiega od wymaganej Dokumentacją Projektową i ST z uwzględnieniem tolerancji i nie ma większego wpływu na cechy eksploatacyjne obiektu i bezpieczeństwo ruchu, Zamawiający może dokonać potrąceń wartości Robót, oceniając pomniejszoną wartość wykonywanych Robót w stosunku do wymagań przyjętych w Umowie. Dokumentem potwierdzającym dokonanie Odbioru Końcowego Robót jest protokół sporządzony przez Zamawiającego w obecności Wykonawcy.

#### **8.1.5. Odbiór Pogwarancyjny**

Odbiór Pogwarancyjny przeprowadzany jest w ostatnim miesiącu ważności gwarancji.

Odbiór pogwarancyjny polega na przeprowadzeniu oględzin wszystkich elementów objętych gwarancją oraz sprawdzeniu wykonania uwag i zaleceń Zamawiającego względnie użytkownika obiektu, co do zgłoszonych uwag dotyczących funkcjonowania obiektu w okresie gwarancyjnym.

Odbiór Pogwarancyjny nastąpi w terminie ustalonym w Umowie.

Odbioru Pogwarancyjnego Robót dokona Zamawiający zapoznając się z wykonaniem zaleceń Odbioru Końcowego skierowanych do Wykonawcy oraz zapoznając się z uwagami Zamawiającego względnie użytkownika obiektu.

Z przebiegu Odbioru Pogwarancyjnego sporządzony zostanie protokół, w którym Zamawiający dokona oceny prawidłowości wykonania Robót wpływających na funkcjonowanie obiektu. Jeżeli nie zostaną wskazane Wady dotyczące wykonania

Robót wpływające na funkcjonowanie obiektu to stanowi to podstawę, przy uwzględnieniu postanowień Umowy, do zwolnienia przez Zamawiającego Wykonawcy z zobowiązań gwarancyjnych wynikających z Umowy.

## **9. PODSTAWA PŁATNOŚCI**

### **9.1. Ustalenia ogólne**

Zasady i podstawy płatności są szczegółowo s precyzowane w postanowieniach Umowy. O ile w Umowie nie postanowiono inaczej, podstawą płatności jest obmierzona ilość Robót wykonanych przez Wykonawcę. Do obmierzonych ilości zastosowanie będą miały Ceny jednostkowe podane przez

Wykonawcę za jednostkę obmiarową danej pozycji Kosztorysu Ofertowego. Dla pozycji wycenionych ryczałtowo zastosowanie będzie miała Cena Ryczałtowa podana przez Wykonawcę w danej pozycji.

Cena Jednostkowa lub Cena Ryczałtowa będzie uwzględniać wszystkie czynności, wymagania i badania składające się na wykonanie danej pozycji, określone dla tej Roboty w ST i w Dokumentacji Projektowej.

Ceny Jednostkowe i Ceny Ryczałtowe będą obejmować w szczególności:

- a) robocizną bezpośrednią wraz z towarzyszącymi kosztami,
- b) wartość zużytych materiałów wraz z kosztami ich zakupu, magazynowania, ewentualnych ubytków i transportu na Teren Budowy,
- c) wartość pracy sprzętu wraz z kosztami jednorazowymi (sprowadzenie sprzętu na Teren Budowy i z powrotem, montaż i demontaż na stanowisku pracy),
- d) koszty pośrednie w skład, których wchodzi: płace personelu i kierownictwa budowy, pracowników nadzoru i laboratorium, koszty urządzenia i eksploatacji zaplecza budowy (w tym m.in. doprowadzenie energii, wody, budowa dróg dojazdowych itp., koszty dotyczące oznakowania Robót, wydatki dotyczące bhp, usługi obce na rzecz budowy, opłaty za dzierżawę placów i bocznicy, ekspertyzy dotyczące wykonanych Robót, ubezpieczenia oraz koszty zarządu przedsiębiorstwa Wykonawcy),
- e) zysk kalkulacyjny zawierający ewentualne ryzyko Wykonawcy z tytułu innych wydatków mogących wystąpić w czasie realizacji Robót oraz w okresie gwarancyjnym.

## 9.2. Wymagania Umowy i Specyfikacji Technicznej

Koszt dostosowania się do wymagań Umowy w tym wymagań zawartych w Specyfikacji Technicznej obejmuje wszystkie warunki określone w ww. dokumentach a nie wyszczególnione w Przedmiarze Robót.

Cena Ryczałtowa musi uwzględniać między innymi następujące koszty związane z prowadzeniem Robót:

- a) wykonanie niezbędnych pomostów roboczych i innych konstrukcji pomocniczych,
- b) koszt organizacji placu budowy
- c) zapewnienie dostaw wody energii i innych niezbędnych mediów na czas budowy
- d) monitoring geodezyjny otaczających budynków
- e) koszty rozbiórek i przebudów
- f) koszt obsługi geodezyjnej,
- g) koszt rekultywacji terenu,
- h) koszt wywozu odpadów.
- i) koszt wybudowania objazdów / przejazdów i organizacji ruchu obejmujący:
  - opracowanie oraz uzgodnienie z odpowiednimi instytucjami Projektu organizacji ruchu na czas trwania budowy, wraz z dostarczeniem kopii projektu Zamawiającemu i wprowadzaniem dalszych zmian i uzgodnień wynikających z postępu Robót.
  - ustawienie tymczasowego oznakowania i oświetlenia zgodnie z wymaganiami bezpieczeństwa ruchu.
  - opłaty/dzierżawy terenu
  - przygotowanie terenu
  - konstrukcję tymczasowej nawierzchni, ramp, chodników, krawężników, barier, oznakowań i drenażu.
  - tymczasową przebudowę urządzeń obcych.

j) koszt utrzymania objazdów/przejazdów i organizacji ruchu obejmujący:  
• oczyszczenie, przestawienie, przykrycie i usunięcie tymczasowych oznakowań pionowych, poziomych, barier i świateł  
• utrzymanie płynności ruchu publicznego.

k) koszt likwidacji objazdów/przejazdów i organizacji ruchu obejmujący:  
• usunięcie wbudowanych materiałów i oznakowania  
• doprowadzenie terenu do stanu pierwotnego

O ile nie postanowiono inaczej w Umowie, Cena Jednostkowa i Cena Ryczałtowa podana przez Wykonawcę za daną pozycję w Kosztorysie Ofertowym jest ostateczna i wyklucza możliwość żądania przez niego dodatkowej zapłaty za wykonanie Robót.

W ramach Kontraktu przewidzianego w cenie ryczałtowej Wykonawca zapewni:

a) dostarczenie i zainstalowanie urządzeń zabezpieczających (bariery ochronne, oświetlenie, znaki ostrzegawcze itp.) dla Terenu Budowy,

b) Wykonawca zobowiązany jest do wybudowania lub wydzierżawienia odpowiedniego Zaplecza na potrzeby budowy, zapewnienia mu ciągłej dostawy mediów (energia elektryczna, dojazd, ogrodzenie, wywóz nieczystości stałych i płynnych itp.), utrzymanie sprzętu i wyposażenia w odpowiedniej sprawności, wymiana urządzeń podlegających zużyciu, zapewnienie napraw serwisowych i bieżącymi kosztami eksploatacji.

c) eksploatację i utrzymanie zainstalowanych urządzeń zabezpieczających,

d) demontaż zamontowanych Urządzeń Tymczasowych,

e) prace porządkowe.

## 10. PRZEPISY ZWIĄZANE

### 10.1. Wymagania ogólne

Specyfikacje Techniczne w różnych miejscach powołują się na Polskie Normy (PN), przepisy branżowe, instrukcje. Należy je traktować jako integralną ich część i należy je czytać łącznie z Dokumentacją

Projektową i Specyfikacjami Technicznymi, jak gdyby tam one występowały. Przyjmuje się, iż Wykonawca jest w pełni zaznajomiony z ich zawartością i wymaganiami. Zastosowane będą miały ostatnie wydania Polskich Norm, o ile nie postanowiono inaczej. Gdziekolwiek następują odwołania do Polskich Norm, dopuszczalne jest stosowanie odpowiednich norm krajów Unii Europejskiej w zakresie przyjętym przez polskie prawodawstwo.



Roboty będą wykonywane w bezpieczny sposób, ściśle w zgodzie z Polskimi Normami i przepisami obowiązującymi w Polsce. Wykonawca jest zobowiązany do przestrzegania wszystkich obowiązujących norm przy wykonywaniu Robót oraz do stosowania ich postanowień na równi ze wszystkimi innymi wymaganiami zawartymi w Specyfikacjach Technicznych.

## **10.2. Wykaz ważniejszych aktów prawnych, norm i przepisów obowiązujących w Polsce dotyczących przedsięwzięcia**

- 1) Ustawa z dnia 7 lipca 1994 roku Prawo Budowlane z późniejszymi zmianami. Dz. U. Nr 93, poz.888, Warszawa 16 kwietnia 2004; Ustawa z dnia 16 kwietnia 2004 r. o zmianie ustawy - Prawo budowlane(Dz. U.2004 Nr 93, poz. 888)
- 2) Ustawa z dnia 29 stycznia 2004 r. – Prawo zamówień publicznych (Dz. U. Nr 19, poz. 177).
- 3) Ustawa z dnia 16 kwietnia 2004 r. – o wyrobach budowlanych (Dz. U. Nr 92, poz. 881).
- 4) Ustawa z dnia 24 sierpnia 1991 r. – o ochronie przeciwpożar owej (jednolity tekst Dz. U. z 2002 r. Nr 147, poz. 1229).
- 5) Ustawa z dnia 21 grudnia 20004 r. – o dozorze technicznym (Dz. U. Nr 122, poz. 1321 z późn. zm.).
- 6) Ustawa z dnia 27 kwietnia 2001 r. – Prawo ochrony środowiska (Dz. U. Nr 62, poz. 627 z późn. zm.).
- 7) Ustawa z dnia 21 marca 1985 r. – o drogach publicznych (jednolity tekst Dz. U. z 2004 r. Nr 204, poz. 2086).
- 8) Rozporządzenie Ministra Infrastruktury z dnia 2 września 2004 r. w sprawie szczegółowego zakresu i formy dokumentacji projektowej, specyfikacji technicznych wykonania i odbioru robót budowlanych oraz programu funkcjonalno -użytkowego (Dz.U. 2004 nr 202 poz. 2072)
- 9) Rozporządzenie Ministra Infrastruktury z dnia 23 czerwca 2003 r. w sprawie informacji dotyczącej bezpieczeństwa i ochrony zdrowia oraz planu bezpieczeństwa i ochrony zdrowia (Dz.U. 2003 nr 120 poz. 1126)
- 10) Rozporządzenie Ministra Infrastruktury z dnia 12 kwietnia 2002 r. w sprawie warunków technicznych, jakim powinny odpowiadać budynki i ich usytuowanie z późniejszymi zmianami (Dz. U. 2002 nr 75,poz.690)
- 11) Rozporządzenie Ministra Spraw Wewnętrznych i Administracji z dnia 5 sierpnia 1998 r. w sprawie aprobat i kryteriów technicznych oraz jednostkowego stosowania wyrobów budowlanych (Dz.U. 1998 nr 107, poz. 679) oraz Rozporządzenie Ministra Infrastruktury z

dnia 15 stycznia 2002 r. zmieniające rozporządzenie w sprawie aprobat i kryteriów technicznych oraz jednostkowego stosowania wyrobów budowlanych (Dz.U. 2002 nr 8, poz. 71).

12) Rozporządzenie Ministra Infrastruktury z dnia 11 sierpnia 2004 r. w sprawie sposobów deklarowania zgodności wyrobów budowlanych oraz sposobu znakowania ich znakiem budowlanym (Dz.U. 2004 nr 198 poz. 2041).

13) Rozporządzenie Ministra Infrastruktury z dnia 11 sierpnia 2004 r. w sprawie systemów oceny zgodności, wymagań, jakie powinny spełniać notyfikowane jednostki uczestniczące w ocenie zgodności, oraz sposobu oznaczania wyrobów budowlanych oznakowaniem CE (Dz.U. 2004 nr 195 poz. 2011)

14) Ustawa z dnia 16 kwietnia 2004 r. o wyrobach budowlanych (Dz.U. 2004 nr 92 poz. 881).

15) Rozporządzenie Ministra Infrastruktury z dnia 8 listopada 2004 r. w sprawie aprobat technicznych oraz jednostek organizacyjnych upoważnionych do ich wydawania (Dz.U. 2004 nr 249 poz. 2497)

16) Rozporządzenie Ministra Infrastruktury z dnia 27 sierpnia 2002 r. w sprawie szczegółowego zakresu i formy planu bezpieczeństwa i ochrony zdrowia oraz szczegółowego zakresu rodzajów robót budowlanych, stwarzających zagrożenia bezpieczeństwa i zdrowia ludzi z późniejszymi zmianami (Dz.U. 2002 nr 151 poz. 1256) i Ustawa z dnia 27 marca 2003 r. o zmianie ustawy - Prawo budowlane oraz o zmianie niektórych ustaw (Dz.U. 2003 nr 80 poz. 718).

17) Rozporządzenie Ministra Infrastruktury z dnia 26 czerwca 2002 r. w sprawie dziennika budowy, montażu i rozbiórki, tablicy informacyjnej oraz ogłoszenia zawierającego dane dotyczące bezpieczeństwa pracy i ochrony zdrowia z późniejszymi zmianami (Dz.U. 2002 nr 108 poz. 953) oraz Rozporządzenie Ministra Infrastruktury z dnia 27 sierpnia 2004 r. zmieniające rozporządzenie w sprawie dziennika budowy, montażu i rozbiórki, tablicy informacyjnej oraz ogłoszenia zawierającego dane dotyczące bezpieczeństwa pracy i ochrony zdrowia (Dz.U. 2004 nr 198 poz. 2042).

18) Rozporządzenie Ministra Gospodarki, Pracy i Polityki Społecznej z dnia 28 sierpnia 2003 r. w sprawie ogłoszenia jednolitego tekstu rozporządzenia Ministra Pracy i Polityki Socjalnej w sprawie ogólnych przepisów bezpieczeństwa i higieny pracy (Dz. U.2003 nr 169, poz. 1650)

19) Rozporządzenie Ministra Infrastruktury z dnia 6 lutego 2003 r. w sprawie bezpieczeństwa i higieny pracy podczas wykonywania robót budowlanych (Dz.U. 2003 nr 47 poz. 401)

20) Obwieszczenie Ministra Gospodarki, Pracy i Polityki Społecznej z dnia 28 sierpnia 2003 r. w sprawie ogłoszenia jednolitego tekstu rozporządzenia Ministra Pracy i Polityki Socjalnej w sprawie ogólnych przepisów bezpieczeństwa i higieny pracy (Dz. U. 2003 nr 169, poz. 1650)



### 10.3. Inne dokumenty i instrukcje

- Warunki techniczne wykonania i odbioru robót budowlano -montażowych, (tom I, II, III, IV, V ) Arkady, Warszawa 1989 -1990.
- Warunki techniczne wykonania i odbioru robót budowlanych. Instytut Techniki Budowlanej, Warszawa 2003.
- Warunki techniczne wykonania i odbioru sieci i instalacji, Centralny Ośrodek Badawczo – Rozwojowy Techniki Instalacyjnej INSTAL, Warszawa, 2001.

## SZCZEGÓŁOWA SPECYFIKACJA TECHNICZNA (SST)

### 1.0 ROBOTY ROZBIÓRKOWE

#### Spis treści:

1. Wstęp
  - 1.1 Przedmiot Szczegółowej Specyfikacji Technicznej (SST)
  - 1.2 Zakres stosowania SST
  - 1.3 Zakres robót objętych SST
  - 1.4 Określenia podstawowe
  - 1.5 Wspólny Słownik Zamówień (CPV) – nazwy i kody grup, klas i kategorii robót
  - 1.6 Ogólne wymagania dotyczące robót
2. Materiały
3. Sprzęt
4. Transport
5. Wykonanie robót
6. Kontrola jakości robót
7. Obmiar robót
8. Odbiór robót
9. Podstawa płatności
10. Przepisy związane

#### SST- 1.1.0 ROBOTY ROZBIÓRKOWE

##### 1. Wstęp

##### 1.1 Przedmiot Szczegółowej Specyfikacji Technicznej (SST)

Przedmiotem niniejszej specyfikacji są wymagania dotyczące wykonania i odbioru robót związanych z wykonaniem zadania:

#### REMONT PORADNI W BLOKU D REGIONALNEGO SZPITALA W KOŁOBRZEGU

##### 1.2 Zakres stosowania specyfikacji

Specyfikacja jest stosowana, jako dokument przetargowy i kontraktowy przy zleceniu i realizacji robót wymienionych w punkcie 1.1

##### 1.3 Zakres robót objętych specyfikacją

Ustalenia zawarte w niniejszej specyfikacji dotyczą prowadzenia robót rozbiórkowych takich jak:

- usunięcie istniejącej stolarki drzwiowej
- wykonanie wyburzeń ścian wewnętrznych
- wyburzenia stropu pod okno odpowietrzające
- usunięcie okładzin podłogowych
- skucie tynków

- usunięcie białego montażu wraz z okładzinami ściennymi
- usunięcie podwieszanych sufitów
- usunięcie drewnianych okładzin ściennych oraz sufitowych

## **1.4 Określenia podstawowe**

Określenia podstawowe podano w ST „1.4 Określenia podstawowe”

## **1.5 Wspólny Słownik Zamówień (CPV)**

**CPV – 45111100-9 Roboty rozbiórkowe**

## **1.6 Ogólne wymagania dotyczące robót**

Określenia podane w niniejszej Specyfikacji są zgodne z obowiązującymi odpowiednimi normami.

## **2. Materiały**

Ogólne wymagania dotyczące materiałów, ich pozyskiwania i składowania, podano w ST „Wymagania ogólne” pkt 2

## **3. Sprzęt**

3.1. Ogólne wymagania dotyczące sprzętu

Ogólne wymagania dotyczące sprzętu podano w ST „Wymagania ogólne” pkt 3

3.2. Sprzęt do wykonania robót związanych z wyburzeniem obiektów

Do wykonania robót rozbiórkowych należy stosować:

- Miotły pneumatyczne.
- Szlifierki.
- Ładowarki.
- Środek transportowy.

## **4. Transport**

4.1. Ogólne wymagania dotyczące transportu

Ogólne wymagania dotyczące transportu podano w ST „Wymagania ogólne” pkt 4.

4.2. Transport materiałów z rozbiórki

Materiał z rozbiórki można przewozić dowolnym środkiem transportu. Wybór środka transportu zależy od odległości i warunków lokalnych. Przyjęto wywózkę ziemi i gruzu na odległość 5 km.

## **5. Wykonanie Robót**

5.1. Ogólne zasady wykonania robót

Ogólne zasady wykonania robót podano w ST „Wymagania ogólne” pkt 5.

5.2. Czynności wstępne

Roboty rozbiórkowe obejmują usunięcie z terenu budowy wszystkich obiektów budowlanych, w stosunku, do których zostało to przewidziane w dokumentacji projektowej.

Obiekty znajdujące się w pasie robót rozbiórkowych, nie przeznaczone do usunięcia, powinny być przez Wykonawcę zabezpieczone przed uszkodzeniem. Jeżeli obiekty, które mają być zachowane, zostaną uszkodzone lub zniszczone przez Wykonawcę, to powinny one być odtworzone na koszt Wykonawcy, w sposób zaakceptowany przez Zamawiającego.

### 5.3. Roboty rozbiórkowe

Roboty rozbiórkowe obejmują:

- Rozbiórkę fragmentów ścian.
- Demontaż wskazanych instalacji teleinformatycznych
- Demontaż urządzeń w sanitariatach oraz skucie istniejących okładzin ściennych.
- Rozbiórkę stolarki drzwiowej i okiennej wraz z niezbędnym rozkuciem (poszerzeniem)

ościeży:

- Demontaż stolarki okiennej i drzwiowej:

Materiał z rozbiórki należy zutylizować.

## 6. KONTROLA JAKOŚCI ROBÓT

Sprawdzenie, jakości robót polega na wizualnej ocenie kompletności usunięcia elementów budowlanych i budynku, przetransportowania zdemontowanych materiałów poza teren budowy.

## 7. OBMIAR ROBÓT

### 7.1. Ogólne zasady obmiaru robót

Ogólne zasady obmiaru robót podano w ST „Wymagania ogólne” pkt 7.

### 7.2. Jednostka obmiarowa

Jednostką obmiarową dla jest **m<sup>3</sup>** (metr sześcienny) rozbieranego elementu.

## 8. ODBIÓR ROBÓT

Ogólne zasady odbioru podano w ST „Odbiór robót” pkt 8.

## 9. Podstawa płatności

### 9.1. Ogólne ustalenia dotyczące podstawy płatności

Ogólne ustalenia dotyczące podstawy płatności podano w ST „Wymagania ogólne” pkt 9

### 9.2. Cena jednostki obmiarowej

Cena 1 m<sup>3</sup> robót obejmuje:

- wykonanie rozbiórki elementów budowlanych i budynku.
- sortowanie i przyzbowanie odzyskanych materiałów.
- odwiezienie materiału / rozbiórki.
- uporządkowanie miejsca prowadzonych robót.

## 10. PRZEPISY ZWIĄZANE

Nie występują.

**Nie wymienienie tytułu jakiegokolwiek dziedziny, grupy, podgrupy czy normy nie zwalnia Wykonawcy od obowiązku stosowania wymogów określonych prawem polskim.**

**Wykonawca będzie przestrzegał praw autorskich i patentowych. Jest zobowiązany do odpowiedzialności za spełnienie wszystkich wymagań prawnych w odniesieniu do używanych opatentowanych urządzeń lub metod.**

## 2.0 INSTALOWANIE DRZWI I PODOBNYCH ELEMENTÓW

Spis treści:

1. Wstęp
  - 1.1 Przedmiot Szczegółowej Specyfikacji Technicznej (SST)
  - 1.2 Zakres stosowania SST
  - 1.3 Zakres robót objętych SST
  - 1.4 Określenia podstawowe
  - 1.5 Wspólny Słownik Zamówień (CPV) – nazwy i kody grup, klas i kategorii robót
  - 1.6 Ogólne wymagania dotyczące robót
2. Materiały
3. Sprzęt
4. Transport
5. Wykonanie robót
6. Kontrola jakości robót
7. Obmiar robót
8. Odbiór robót
9. Podstawa płatności
10. Przepisy związane

### SST- 2.1.0. INSTALOWANIE DRZWI I OKIEN I PODOBNYCH ELEMENTÓW

#### 1. WSTĘP

##### 1.1 Przedmiot Szczegółowej Specyfikacji Technicznej (SST)

Przedmiotem niniejszej specyfikacji są wymagania dotyczące wykonania i odbioru montażu stolarki drzwiowej, oraz ślusarki drzwiowej związanych z wykonaniem zadania:

#### REMONT PORADNI W BLOKU D REGIONALNEGO SZPITALA W KOŁOBRZEGU

##### 1.2 Zakres stosowania specyfikacji

Specyfikacja jest stosowana, jako dokument przetargowy i kontraktowy przy zleceniu i realizacji robót wymienionych w punkcie 1.1

##### 1.3 Zakres robót objętych specyfikacją

Ustalenia zawarte w niniejszej specyfikacji dotyczą prowadzenia parametrów użytkowych stolarki okiennej drzwiowej, ślusarki drzwiowej, oraz robót montażowych w/w wyrobów.

Zakres robót:

- montaż drzwi z HPL (sanitariaty)
- montaż drzwi aluminiowych EI30 z naświetlem EI60



- montaż drzwi wewnętrznych (bezklasowych) z okładziną CPL
- montaż świetlików tunelowych ( Sun Tube) np.: Velux
- montaż żaluzji zewnętrznych sterowanych zdalnie

#### 1.4 Określenia podstawowe

Określenia podane w niniejszej Specyfikacji są zgodne z obowiązującymi odpowiednimi normami i SST „Wymagania ogólne”

#### 1.5 Wspólny Słownik Zamówień (CPV)

CPV – 45421146-9 Instalowanie drzwi i okien o podobnych elementach.

#### 1.6 Ogólne wymagania dotyczące robót

Wykonawca robót jest odpowiedzialny, za jakość ich wykonania oraz za zgodność z rysunkami, specyfikacją techniczną i poleceniami Projektanta i Inspektora Nadzoru Inwestorskiego.

## 2. MATERIAŁY

Materiałami stosowanymi przy wykonywaniu:

#### a. Stolarka drzwiowa z okleiną CPL

wewnętrzne drzwi techniczne o najwyższej jakości, klasie odporności na ścieranie i działanie czynników zewnętrznych np.: Port Enduro lub równoważne. Posiadające 10 letnią gwarancję. Wykonane z płyty wiórowej pełnej, skrzydło pokryte okleiną CPL (dwustronnie) o grubości 0,7mm, rama skrzydła z klejonej drewna iglastego.

Kolor nawiązujący do drzwi w pozostałej części szpitala.

Ościeżnica metalowa kątowna, o szerokości profilu 100 mm. Wykonana z blachy stalowej, dwustronnie ocynkowanej, o grubości 1,2 mm. Wyposażona w trzy zawiasy czopowe standard, uszczelkę gumową obwiedniową, sześć dybli montażowych. Lakierowana proszkowo farbą podkładową na kolor zielony (RAL 6019).

Możliwość zamówienia ościeżnicy w dwóch wersjach:

- do postawienia na gotowej posadzce – poziom „0”
- do zalania w wylewce posadzki – poziom „-30”

Zastosować ościeżnice regulowane

Drzwi posiadające Aprobatę Techniczną AT-15-3691/2007, ITB Warszawa

Drzwi wyposażone w :

- szybę hartowaną przezroczystą – należy szybę wzmocnić folią P4 - przeszklenie tylko w salach pacjentów oraz drzwiach do przedsiionków łazienek
- drzwi do gabinetów oraz pomieszczeń personelu , pomieszczeń magazynowych - pełne

- klamkę
- w drzwiach do pokoi personelu, gabinetów zastosować zamek na klucz zwykły
- w drzwiach do pokoi pacjentów i łazienek zakaz stosowania zamków
- drzwi do pomieszczeń magazynowych zamykane na klucz.



plyta wiórowa otworowa (ENDURO)

Drzwi w kolorze zielonym, dodatkowo wyposażone w panel górny oraz dolny (dla wzmocnienia przed uderzeniami kółek łóżek i wózków), oraz panel wentylacyjny w przypadku drzwi do łazienek.



Panel dolny



Panel górny



Panel wentylacyjny

b. Drzwi EI30 z naświetlem EI60 aluminiowe, kolor szary 7037

Stołarki drzwiowej aluminiowej/ stalowej są :

- profil z przekładką termiczną  $U_p = 1,6 \text{ W/m}^2 \cdot \text{K}$ , wykończenie powierzchni lakierowanie proszkowe, kolor biały
- zestaw szybowy zespolony ( szyba wewnętrzna bezpieczna)  $U_s = 1,1 \text{ W/m}^2 \cdot \text{K}$ , Klasa akustyczna  $R_w 32\text{dB}$  Szkło termoizolacyjne niskoemisyjne thermoflat. Szkło bezpieczne, z folią wzmacniającą P2.

c. Świetlik tunelowy firmy Velux lub równoważny



### Cechy produktu:

Tunel światłonośny składa się z dwóch profili kolankowych oraz tunelu przedłużającego o długości 2x 620 mm.

W przypadku instalacji, w których odległość między poziomem wykończenia sufitów i materiałów dachowych wynosi pomiędzy 0,8 - 1,85m montaż nie wymaga elementów przedłużających, od 1,85 - 6,0m montaż wykonuje się z elementami przedłużającymi ZTR (62 lub 124cm).

Instalacje do 6 m możliwe przy użyciu dodatkowego elementu przedłużającego.

Tunel o średnicy 35 cm/14".

Lustrzana powłoka refleksyjna we wnętrzu tunelu zapewnia 98% wewnętrznego odbicia światła.

Łatwy w montażu zestaw sufitowy w komplecie z matowego akrylu i izolacyjną szybą oraz biały pierścień sufitowy. Świetlik z akrylową kopułą.

Dzięki świetlikowi do płaskiego dachu wykonanemu z PCV, możliwe jest wykorzystanie promieni słonecznych o małym kącie.

d. Okna zewnętrzne (wskazane na rysunku) zabezpieczyć żaluzjami fasadowymi wykonywanymi z lameli aluminiowych o szerokościach 65, 70, 80 lub 90 mm. (aluminowe), sterowane bezprzewodowo – panel do sterowania w każdym odrębnym pomieszczeniu. Panel przymocować do ściany

Kolor żaluzji uzgodnić z zamawiającym pod kątem opracowanego i wykonywanego projektu termomodernizacji.



### **3. SPRZĘT**

Samochód, wiertarki, pistolety do pianki, drabiny.

### **4. TRANSPORT**

Materiały mogą być przewożone dowolnymi środkami transportu. Należy je ustawić równomiernie na całej powierzchni ładunkowej, obok siebie i zabezpieczyć przed możliwością przesuwania się podczas transportu.

### **5. WYKONANIE ROBÓT**

#### **5.1 Ogólne warunki wykonania robot podano poniżej:**

- a) Drzwi wewnętrzne (D1) aluminiowe (wejściowe na oddział) w kolorze grafitowym, szklone, szyba wzmocniona folia P2, wyposażone w pochwyty pionowe, zamek rolkowy

#### **5.1.1 ODSZTĘPY ZAMOCOWAŃ**

Zachowanie tych odstępów zabezpiecza ościeżnice przed odkształceniami wynikłymi z naprężeń, w skrajnych przypadkach prowadzących do pęknięć.

Przed wbudowaniem należy sprawdzić, czy:

- ilość okien zgadza się z zamówieniem;
- dostarczone okna są w dobrym stanie;
- każde okno pasuje do swojego ościeża;
- ościeża są przygotowane do wstawiania okna, czy muszą być poprawiane;
- dotrzymane są założone tolerancje;
- dostawca udzielił gwarancji na okna.

Kliny podpierające i dystansowe powinny zostać tak rozmieszczone, aby rozszerzalność profili pod wpływem ciepła nie była utrudniona.

### **5.1.2 Zastosowanie klinów podpierających i dystansowych (przedstawienie schematyczne)**

#### **5.1.3 Dyble do ram:**

Dyble te będą musiały wytrzymać działanie sił ścierających, ścinających i wyginających. Dlatego bardzo ważne jest odpowiednie ich rozmieszczenie i zamocowanie, szczególnie przy dużych obciążeniach i koniecznych odstępach między ścianą a ramą. Należy zwrócić uwagę na zalecenia producenta, dotyczące zastosowania dybli o właściwych średnicach. Zaletą dybli stosowanych do ram jest fakt, iż posiadają one odpowiednie koszulki, zapewniające możliwość bezpiecznego rozszerzania się pod wpływem temperatury w ramie.

Dyble stosuje się do betonu, muru z pełnej cegły, cegły silikatowej, cegły dziurawki, pustaków wapiennych, pustaków cementowych, gazobetonu, kamienia naturalnego itp. Najmniejsze zagłębienie z reguły powinno wynosić 30 mm.

#### **5.1.4 Kotwy budowlane:**

Kotwy budowlane są względnie elastyczne, dlatego też dobrze przejmują stosunkowo duże ruchy ościeżnicy. Kotew budowlana może przejmować tylko siły skierowane pionowo do płaszczyzny okna. Powinna być stosowana wszędzie tam, gdzie odstęp ościeżnicy od muru jest zbyt duży, by stosować dyble lub, gdy nie można uszczelnić dybla między szybami. Kotew budowlaną należy przełożyć pod kątem do grzbietu ościeżnicy i wcisnąć najpierw jeden zaczep, a potem drugi. Następnie przykręcić tę część ramienia śrubą do ramy. Teraz można całe ramie odpowiednio dopasować i wstawić okna. Kotew budowlaną zamocować do muru odpowiednią śrubą i kołkiem rozporowym. Połączenie musi być mechanicznie wytrzymałe. Pianki, kleje i tym podobne środki nie nadają się do mocowania. Klíny drewniane, służące do ustalenia pozycji okna, nie będące klockami nośnymi, po zamontowaniu muszą zostać usunięte.

Przy źle założonej izolacji cieplnej zawsze należy liczyć się z występowaniem wilgoci, nawet przy dobrym uszczelnieniu ogólnym. Należy dążyć do możliwie pełnego wypełnienia szczeliny (wszystkimi rodzajami uszczelnień), by zapewnić całkowitą izolację termiczną i akustyczną.

## Instrukcja montażu drzwi zewnętrznych aluminiowych, lub stalowych

W przygotowany na gotowo otwór, którego wymiary pokrywają się z wymiarami linii modularnych należy włożyć drzwi. Rzeczywiste wymiary drzwi są o 10 mm mniejsze na szerokości i 5 mm mniejsze na wysokości od wymiarów przygotowanego otworu. Drzwi należy dokładnie wypoziomować sprawdzić pion, zablokować kołkami drewnianymi i zaznaczyć punkty na murze wg. otworów montażowych. Drzwi odblokować, wyjąć z otworu i wiertłem widiowym O12 powiercić otwory pod kołki 12 x 80, następnie włożyć drzwi i przykręcić wkrętami 8 x 80, sprawdzając utrzymanie pionu i właściwe wypoziomowanie drzwi. Niedopuszczalne jest wybijanie trzpieni stalowych z zawiasów w celu wyjęcia skrzydła drzwiowego, dotyczy to systemu BPT; grozi utratą gwarancji na drzwi. Szczególną uwagę należy zwrócić, aby poprzez zbyt mocne przykręcenie nie rozciągnąć ościeża oraz prog. Należy pomiędzy mur a ościeże drzwi, oraz pod próg włożyć podkładki w sąsiedztwie wkrętów w celu zabezpieczenia przed rozciągnięciem i skrzywieniem ościeżnicy. Przy ścianach miękkich (pustaki) należy zastosować specjalne kołki lub kotwy. Po dokręceniu wkrętów na całym obwodzie ponownie sprawdzić poziom elementów ościeżnicy oraz sprawność otwierania i zamykania skrzydeł. W otwory na wewnętrznej powierzchni ościeżnicy włożyć tworzywowe zaślepki. Szczelinę między ościeżnicą wypełnić pianką poliuretanową. Jeżeli montuje się drzwi w otwór przed tynkowaniem, profile należy okleić taśmą zabezpieczającą. Szczególnie niebezpieczne dla powierzchni lakierowanych i anodowanych, są wapno i cement – mogą pozostawić plamy nie do usunięcia, w przypadku zetknięcia z powierzchnią aluminium należy ją natychmiast zmyć benzyną ekstrakcyjną.

Dla podniesienia bezpieczeństwa drzwi wskazany jest montaż wkładek antywłamaniowych. Instrukcja montażu drzwi wewnętrznych płytowo-płycinowych

- I. Ustawienie drzwi w otworze
- II. Zamocowanie drzwi
- III. Uszczelnienie dystansu wokół ramy okiennej/ drzwiowej
- IV. Regulacja i kosmetyka

Ad I.

1. Wyjąć skrzydła z ościeżnicy i zamontowanie kotwy
2. Wpasować ościeżnicę w otwór drzwiowy
3. Ustawić ościeżnicę w poziomie, pionie oraz odpowiedniej płaszczyźnie z zachowaniem dystansu (fugi) wokół ościeża o szer. minimum 1 cm. Fuga winna być rozmieszczona równomiernie wokół ramy.
4. Ościeżnicę drzwiową ustawia się w otworze za pomocą klinów lub poduszek monterskich rozmieszczając je tak, aby znajdowały się jak najbliżej punktów mocowania ramy w ościeżu i wiązań czopowych ramy.

Ad. II

Przy zastosowaniu kotew montażowych należy obowiązkowo stosować rozporki stałe lub mechaniczne.



1. Dyble i kotwy rozmieszcza się w odległości od 15 do 20 cm od naroży ościeżnicy.
2. Maksymalny rozstaw dybli lub kotew nie powinien przekraczać 60 cm
3. Element ościeżnicy, w którym montowane są zawiasy należy montować do ościeża dodatkowym dyblem lub kotwą.
4. Wkręcenie wkrętów dyblowych, lub kotwowych nie może spowodować odkształcenia ościeżnicy, wobec czego przed ostatecznym dokręceniem śrub rozporowych należy umieścić w fugach, między ramą a ościeżem, przekładki drewniane o grubości szczeliny - jak najbliższej punktów montażowych.
5. Zamontować skrzydło w ościeżnicy i sprawdzić prawidłowość funkcjonowania skrzydła (rozwieranie, uchylanie)
6. W przypadku, gdy długość ramy między wiązaniami czopowymi przekracza 150 cm. – należy stosować rozporki stałe lub mechaniczne przed wykonaniem czynności uszczelniania.

Ad III. Uszczelnienie dystansu (fugi) między ościeżem a ramą okienną dokonuje się przy użyciu środków plastycznych oraz elastycznych. Zalecanym środkiem plastycznym jest pianka poliuretanowa, natomiast elastycznym - silikon. Przy uszczelnianiu pianką poliuretanową należy brać pod uwagę - temp. otoczenia, wilgotność powietrza, wielkość szczeliny, wielkość wzrostu objętości pianki, czas utwardzania i sprężystość po utwardzeniu.

1. Unikać kładzenia pianki na całej szerokości ramy (uwzględnić w/w uwagi). Prawidłowo położona pianka nie powinna wypłynąć poza płaszczyznę ramy.
2. Po utwardzeniu pierwszej warstwy, usunąć kliny montażowe i rozporki.
3. W przypadku potrzeby, uzupełnić szczelinę pianką poliuretanową, a nadmiar obciąć ostrym nożem lub uzupełnić szczelinę silikonem (okładziny ceramiczne). Można stosować inne materiały uszczelniające przestrzegając następującej zasady: „strona wewnętrzna musi być szczelniejsza niż zewnętrzna”.

AD. IV Po zakończeniu uszczelniania należy ponownie sprawdzić prawidłowość funkcjonowania okna i dokonać korekt w regulacji oraz kosmetyki malarskiej ewentualnych uszkodzeń powłoki lakierniczej podczas transportu i montażu. Taśma papierowa samoprzylepna nie może być przyklepiona na drzwiach dłużej niż 8 godzin.

## 6. KONTROLA JAKOŚCI ROBÓT

6. 1 Badania przed przystąpieniem do robót Przed przystąpieniem do robót Wykonawca powinien wykonać badania materiałów polegające na sprawdzeniu zaświadczeń kontroli, jakości / atestów/ oraz zapisów dziennika budowy i innych dokumentów stwierdzających zgodność użytych materiałów z wymaganiami dokumentacji technicznej i normami i przedstawić wyniki tych badań Inżynierowi

6.1.1.Sprawdzenie wyglądu zewnętrznego polega na: -stwierdzeniu niezniszczonych czy uszkodzonych fragmentów, naroży -jednolitego natężenia barwy i zgodności ze wzorem producenta  
-braku plam, smug, zacieków, pęcherzy, odstających płatów powłoki i widocznych okiem nieuzbrojonym czy zarysowań

Ogólne zasady kontroli, jakości robot podano w PN-88/B-10085 Stolarka budowlana. Okna i drzwi.

Wymagania i badania Zmiany 1 BI 4/92 poz. 18 PN-88/B-10085 Zmiana 2.

PN-90/B-92210 Elementy i segmenty ścienne aluminiowe. Drzwi i segmenty z drzwiami - szklone, klasy 0 i 0T. Ogólne wymagania i badania.

## 7. OBMIAR ROBÓT

Jednostka obmiaru jest: m<sup>2</sup> i ilość szt.

## 8. ODBIÓR ROBÓT

Ogólne zasady odbioru podano w PN-88/B-10085 Stolarka budowlana. Okna i drzwi.

Wymagania i badania Zmiany 1 BI 4/92 poz. 18 PN-88/B-10085 Zmiana 2.

PN-90/B-92210 Elementy i segmenty ścienne aluminiowe. Drzwi i segmenty z drzwiami - szklone, klasy 0 i 0T. Ogólne wymagania i badania.

## 9. FORMA PŁATNOŚCI

Ogólne ustalenia dotyczące podstawy płatności podano w SST „Wymagania ogólne”

Cena wykonania robót obejmuje:

- prace pomiarowe i przygotowawcze
- zakup i dostarczenie okien i drzwi
- oczyszczenie podłoża ościeży
- uporządkowanie pomieszczeń

## 10. PRZEPISY ZWIĄZANE

PN-EN 78:1993 Metody badań okien. Forma sprawozdania z badań.

PN-EN 78/Ak:1993 Metody badań okien. Forma sprawozdania z badań.

PN-EN 85:1998 Metody badań drzwi. Badanie skrzydeł drzwiowych polegające na uderzeniu ciałem twardym.

PN-EN 129:1998 Metody badań drzwi. Badanie od kształcenia skrzydeł drzwiowych przy zwichrowaniu.

PN-EN 130:1998 Metody badań drzwi. Badanie sztywności skrzydeł drzwiowych przez wielokrotne wichrowanie.

okien i drzwi. Określenie odporności kształtowników głównych na uderzenie spadającego ciężarka.

PN/B-02100 Skrzydła i okucia stolarki budowlanej prawe i lewe. Określenia.

PN-B-05000:1996 Okna i drzwi. Pakowanie, przechowywanie i transport.

PN-85/B-06070 Drzwi drewniane. Metoda badania niezawodności.

PN-86/B-06072 Drzwi drewniane. Metoda pomiaru wymiarów i odchyłek od prostokątności.

PN-86/B-06073 Drzwi drewniane. Metoda badania przepuszczalności powietrza.

PN-86/B-06074 Drzwi drewniane. Metoda określania płaskości.

PN-86/B-06075 Drzwi drewniane. Metody badania odporności na obciążenia statyczne działające w

płaszczyźnie skrzydła.

PN-86/B-06076 Drzwi drewniane. Metoda badania odporności na obciążenia udarowe.

PN-87/B-06077 Drzwi drewniane. Metoda badania odporności na obciążenia statyczne działające

prostopadle do płaszczyzny skrzydła.

PN-87/B-06078 Drzwi drewniane. Metoda oznaczania siły potrzebnej do zamknięcia.

PN-88/B-06079 Drzwi drewniane. Metoda badania odporności na wstrząsy.

PN-91/B-06080 Metody badań drzwi. Badanie skrzydeł drzwiowych na uderzenie miękkim ciałem

ciężkim.

PN-89/B-06085 Drzwi. Metody badań odporności na włamanie. Obciążenia statyczne prostopadłe i równoległe do płaszczyzny skrzydła.

PN-88/B-10085 Stolarka budowlana. Okna i drzwi. Wymagania i badania Zmiany 1 BI 4/92 poz. 18

PN-88/B-10085 Zmiana 2.

PN-B-10087:1996 Okna i drzwi drewniane. Złącza klinowe. Wymagania i badania.

PN-86/B-89030.01 Elementy budowlane z tworzyw sztucznych. Listwy przyszybowe z poli(chlorku winylu). Ogólne wymagania i badania Zmiany 1 BI 5/88 poz. 53.

PN-86/B-89030.02 Elementy budowlane z tworzyw sztucznych. Listwy przyszybowe drzwiowe z poli(chlorku winylu). Profil Z.

PN-86/B-89030.05 Elementy budowlane z tworzyw sztucznych. Listwy przyszybowe okienne z poli(chlorku winylu). Profil W.

PN-B-91000:1996 Stolarka budowlana. Okna i drzwi. Terminologia.

PN-89/B-91003 Drzwi. Zasady ustalania wymiarów skoordynowanych modularnie.

PN-82/B-92010 Elementy i segmenty ścienne metalowe. Drzwi i wrota. Wymiany modularne.

PN-90/B-92210 Elementy i segmenty ścienne aluminiowe. Drzwi i segmenty z drzwiami - szklone, klasy 0 i 0T. Ogólne wymagania i badania.

PN-90/B-92270 Elementy i segmenty ścienne metalowe. Drzwi o zwiększonej odporności na włamanie - klasy C. Wymagania i badania uzupełniające.

PN-B-94025:1998 Okucia budowlane. Zakrętki. Zakrętki wierzchnie z klameczką.

PN-B-94423:1998 Okucia budowlane. Klamki, klameczki, gałki, uchwyty i tarcze. Tulejki łożyskowe, podkładki i nakrętki kołpakowe.

Rozporządzenie Ministra Infrastruktury z dnia 6 lutego 2003 r. w sprawie bezpieczeństwa i higieny pracy podczas wykonywania robot budowlanych (Dz. U. Nr 47 poz. 401 z dnia 19 marca 2003 r.)

**Nie wymienienie tytułu jakiegokolwiek dziedziny, grupy, podgrupy czy normy nie zwalnia Wykonawcy od obowiązku stosowania wymogów określonych prawem polskim.**

**Wykonawca będzie przestrzegał praw autorskich i patentowych. Jest zobowiązany do odpowiedzialności za spełnienie wszystkich wymagań prawnych w odniesieniu do używanych opatentowanych urządzeń lub metod.**

## 6 ROBOTY MURARSKIE

Spis treści:

1. Wstęp
  - 1.1 Przedmiot Szczegółowej Specyfikacji Technicznej (SST)
  - 1.2 Zakres stosowania SST
  - 1.3 Zakres robót objętych SST
  - 1.4 Określenia podstawowe
  - 1.5 Wspólny Słownik Zamówień (CPV) – nazwy i kody grup, klas i kategorii robót
  - 1.6 Ogólne wymagania dotyczące robót
2. Materiały
3. Sprzęt
4. Transport
5. Wykonanie robót
6. Kontrola jakości robót
7. Obmiar robót
8. Odbiór robót
9. Podstawa płatności
9. Przepisy związane

### SST- 3.1.0 ROBOTY MURARSKIE

#### 1. WSTĘP

##### 1.1 Przedmiot Szczegółowej Specyfikacji Technicznej (SST)

Przedmiotem niniejszej specyfikacji są wymagania dotyczące wykonania i odbioru prac murarskich związanych z wykonaniem zadania:

#### REMONT PORADNI W BLOKU D REGIONALNEGO SZPITALA W KOŁOBRZEGU

##### 1.2 Zakres stosowania specyfikacji

Specyfikacja jest stosowana jako dokument przetargowy i kontraktowy przy zlecaniu i realizacji robót wymienionych w punkcie 1.1

##### 1.3 Zakres robót objętych specyfikacją

Ustalenia zawarte w niniejszej specyfikacji dotyczą prowadzenia robót przy wykonywaniu robót murarskich:

- ścian działowych z płyt gk;
- zamurowań

##### 1.4 Określenia podstawowe

Określenia podane w niniejszej Specyfikacji są zgodne z obowiązującymi odpowiednimi normami i SST „Wymagania ogólne”

## 1.5 Wspólny Słownik Zamówień (CPV)

**CPV – 45262410-8 Roboty murarskie**

## 1.6 Ogólne wymagania dotyczące robót.

Wykonawca robót jest odpowiedzialny, za jakość ich wykonania oraz za zgodność z rysunkami, specyfikacją techniczną i poleceniami Projektanta i Inspektora Nadzoru Inwestorskiego.

## 2. MATERIAŁY

Materiałami stosowanymi przy wykonywaniu ścian są:

- Ściany wewnętrzne: zaprojektowano, jako ściany lekkie w technologii suchej. Stelaż aluminiowy obudować obustronnie płytą OSB gr. 19mm, a następnie obustronnie płytą gkf. W przypadku ścian w sanitariatach przestrzeń między profilami należy wypełnić wełną mineralną zapewniającą izolację akustyczną.
- Zamurowania otworów drzwiowych - zaprojektowano, jako jednowarstwowe, z bloczków z betonu komórkowego gr. 24 otynkowane wewnątrz tynkiem cem.-wap.
- Zaprawa cementowa – wapienna
- profile aluminiowe
- płyta ODB
- płytki gk 12,5mm

## 3. SPRZĘT

Wyciąg, samochód skrzyniowy, rusztowanie fasadowe ramowe

## 4. TRANSPORT

Materiały mogą być przewożone dowolnymi środkami transportu. Należy je ustawić równomiernie na całej powierzchni ładunkowej, obok siebie i zabezpieczyć przed możliwością przesuwania się podczas transportu.

Transport cementu powinien być zgodny z postanowieniami normy BN-88/673-08 i PN-88/B-3000

Przechowywanie cementu w magazynach półotwartych lub zamkniętych, suchych i przewiewnych, zabezpieczonych przed opadami atmosferycznymi.

Przechowywanie cementu powinno być zgodne z postanowieniami normy BN-88/673-08 i PN-88/B- 3000

## 5. WYKONANIE ROBÓT

5.1 Ogólne warunki wykonania robot podano poniżej:

Przed ułożeniem należy obficie zwilżyć wodą.

Bloczki gazobetonowe gr. 24 cm układane na zaprawie powinny być czyste i wolne od kurzu. Konstrukcje murowe grubości mniejszej niż 1 cegła mogą być wykonywane tylko przy temp. pow. 5 °C. Wykonywanie konstrukcji murowych grubości większej niż 1 cegła dopuszcza się w temp. poniżej 5 °C. pod warunkiem zastosowania odp. środków.

W zwykłych murach, jeśli nie ma szczególnych wymagań należy przyjmować grubość normową spoiny:

- 15 mm w spoinach poziomych, przy czym grubość maksymalna nie powinna przekraczać 17 mm a minimalna 12 mm
- 10 mm w spoinach pionowych, przy czym grubość maksymalna nie powinna przekraczać 13 mm a minimalna 8 mm. Spoiny powinny być dokładnie wypełnione zaprawą. W ścianach przewidzianych do tynkowania nie należy wypełniać zaprawą przy zewnętrznych licach Na głębokość 5-10 mm Odbiór wbudowanych ościeżnic drzwiowych i okiennych: Odchylenie od pionu i poziomu dla ościeżnic drzwiowych i okiennych nie powinno być większe niż 2 mm na 1m i nie większe niż 3 mm na całej długości stojaka lub nadproża ościeżnicy. Największe dopuszczalne zwichrowanie ościeżnicy z płaszczyzny pionowej nie może być większe niż 2mm.

Dopuszczalne odchyłki wymiarów muru:

Zwichrowanie i skrzywienie:

na długości 1 m - 3 mm,

na całej powierzchni ściany pomieszczenia- 10 mm

Odchylenia od pionu powierzchni i krawędzi:

na wys. 1 m - 3 mm,

na wys. 1 kondygnacji - 6 mm,

na całej wysokości ściany - 20 mm

Odchylenia od kierunku poziomego górnej powierzchni każdej warstwy ściany muru:

na długości 1m — 1 mm,

na całej długości budynku 15 mm

Stosować zasady kontroli wg zasad ogólnych ST oraz wg instrukcji producenta.

## 6. KONTROLA JAKOŚCI ROBÓT

Stosować zasady kontroli wg zasad ogólnych ST oraz pkt.5.

Dostarczane na plac budowy materiały i zaprawy należy kontrolować pod względem ich, jakości. Kontrola jakości polega na sprawdzeniu czy dostarczone materiały posiadają wymagane atesty. W przypadku, gdy zaprawa wytwarzana jest na placu budowy należy kontrolować jej markę i konsystencję w sposób podany w obowiązującej normie

Ogólne zasady kontroli, jakości robot podano w PN-69/B-10023 Roboty murowe.

Konstrukcje zespolone ceglano-żelbetowe wykonane na budowie. Wymagania i badania



przy odbiorze i w PN-68/B-10020 Roboty murowe z cegły. Wymagania i badania przy odbiorze.

## 7. OBMIAR ROBÓT

Jednostka obmiaru jest: ściany m<sup>2</sup>

## 8. ODBIÓR ROBÓT

Ogólne zasady odbioru podano w PN-69/B-10023 Roboty murowe. Konstrukcje zespolone ceglano żelbetowe wykonane na budowie. Wymagania i badania przy odbiorze.

I w PN-68/B-10020 Roboty murowe z cegły. Wymagania i badania przy odbiorze.

## 9. Forma płatności

Ogólne ustalenia dotyczące podstawy płatności podano w SST „Wymagania ogólne”

## 10. PRZEPISY ZWIĄZANE

- Rozporządzenie Ministra Infrastruktury z dnia 6 lutego 2003 r. w sprawie bezpieczeństwa i higieny pracy podczas wykonywania robot budowlanych (Dz. U. Nr 47 poz. 401 z dnia 19 marca 2003 r.)
- BN-80/B-10021 - Prefabrykaty budowlane z betonu.
- Metody badań cech geometrycznych BN-80/6744-11
  - Półfabrykaty budowlane z betonu. Drobnowymiarowe elementy ściennie.
- Pustaki PN-65/B – 14503
- Zaprawy budowlane cementowo-wapienne PN-65/B - 14504
- Zaprawy budowlane cementowe PN-88/B-30000
- Cement portlandzki PN-88/B-30001
- Cement portlandzki z dodatkami PN-88/B-04300
- Cement. Metody badań. Oznaczenia cech fizycznych BN-88/6731-08
- Cement. Transport i przechowywanie PN-86/B-30020
- Wapno PN-79/B-06711
- Kruszywa mineralne. Piaski do zapraw budowlanych.
- Stosować się do wymagań zawartych w ST „Wymagania ogólne”

**Nie wymienienie tytułu jakiegokolwiek dziedziny, grupy, podgrupy czy normy nie zwalnia Wykonawcy od obowiązku stosowania wymogów określonych prawem polskim.**

**Wykonawca będzie przestrzegał praw autorskich i patentowych. Jest zobowiązany do odpowiedzialności za spełnienie wszystkich wymagań prawnych w odniesieniu do używanych opatentowanych urządzeń lub metod.**

### **3.0 SPECYFIKACJA TECHNICZNA SZCZEGÓŁOWA ROBÓT W ZAKRESIE WYKONANIA ROBÓT MALARSKICH**

Spis treści:

#### 1. Wstęp

- 1.1 Przedmiot Szczegółowej Specyfikacji Technicznej (SST)
- 1.2 Zakres stosowania SST
- 1.3 Zakres robót objętych SST
- 1.4 Określenia podstawowe
- 1.5 Wspólny Słownik Zamówień (CPV) – nazwy i kody grup, klas i kategorii robót
- 1.6 Ogólne wymagania dotyczące robót

#### 2. Materiały

#### 3. Sprzęt

#### 4. Transport

#### 5. Wykonanie robót

#### 6. Kontrola jakości robót

#### 7. Obmiar robót

#### 8. Odbiór robót

#### 9. Podstawa płatności

#### 10. Przepisy związane

### **SST 4.1.0. SPECYFIKACJA TECHNICZNA SZCZEGÓŁOWA ROBÓT W ZAKRESIE WYKONANIA ROBÓT MALARSKICH**

#### **1. WSTĘP**

##### **1.1 Przedmiot Szczegółowej Specyfikacji Technicznej (SST)**

Przedmiotem niniejszej specyfikacji są wymagania dotyczące wykonania i odbioru robót malarskich związanych z wykonaniem zadania:

#### **REMONT PORADNI W BLOKU D REGIONALNEGO SZPITALA W KOŁOBRZEGU**

##### **1.2 Zakres stosowania specyfikacji**

Specyfikacja jest stosowana, jako dokument przetargowy i kontraktowy przy zlecaniu i realizacji robót wymienionych powyżej

##### **1.3 Zakres robót objętych SST**

Ustalenia zawarte w niniejszej specyfikacji dotyczą prowadzenia robót w zakresie wykonywania robót malarskich.

##### **1.4 Określenia podstawowe**

Określenia podane w niniejszej Specyfikacji są zgodne z obowiązującymi odpowiednimi normami i SST „Wymagania ogólne”

## **1.5 Wspólny Słownik Zamówień (CPV)**

**CPV- 45442100-8 Roboty malarskie**

## **1.6 Ogólne wymagania dotyczące robót**

Wykonawca robót jest odpowiedzialny, za jakość ich wykonania oraz za zgodność z rysunkami, specyfikacją techniczną i poleceniami Projektanta i Inspektora Nadzoru Inwestorskiego.

## **2. MATERIAŁY**

### **Stosować farby lateksowe**

#### **Woda**

(PN-EN 1008:2004) Do przygotowania farb stosować można każdą wodę zdatną do picia. Niedozwolone jest użycie wód ściekowych, kanalizacyjnych bagiennych oraz wód zawierających tłuszcze organiczne, oleje i muł.

#### **Mleko wapienne**

Mleko wapienne powinno mieć postać cieczy o gęstości śmietany, uzyskanej przez rozcieńczenie 1 części ciasta wapiennego z 3 częściami wody, tworzącą jednolitą masę bez grudek i zanieczyszczeń.

#### **Spoiwa bezwodne**

Pokost lniany powinien być cieczą oleistą o zabarwieniu od żółtego do ciemnobrązowego i odpowiadającą wymaganiom normy państwowej.

Pokost syntetyczny powinien być używany w postaci cieczy, barwy od jasnożółtej do brunatnej, będącej roztworem żywicy kalafoniowej lub innej w lotnych rozpuszczalnikach, z ewentualnym dodatkiem modyfikującym, o właściwościach technicznych zbliżonych do pokostu naturalnego, lecz o krótszym czasie schnięcia. Powinien on odpowiadać wymaganiom normy państwowej lub świadectwa dopuszczenia do stosowania w budownictwie.

#### **Rozcieńczalniki**

W zależności od rodzaju farby należy stosować:

- wodę – do farb wapiennych, – terpentynę i benzynę – do farb i emalii olejnych,
- inne rozcieńczalniki przygotowane fabrycznie dla poszczególnych rodzajów farb powinny odpowiadać normom państwowym lub mieć cechy techniczne zgodne z zaświadczeniem o jakości wydanym przez producenta oraz z zakresem ich stosowania.

#### **Farby budowlane gotowe**

Farby niezależnie od ich rodzaju powinny odpowiadać wymaganiom norm państwowych lub świadectw dopuszczenia do stosowania w budownictwie.

Farby emulsyjne wytwarzane fabrycznie:

Na tynkach można stosować farby emulsyjne na spoiwach z: poliocyanu winylu, lateksu butadienostyrenowego i innych zgodnie z zasadami podanymi w normach i świadectwach ich dopuszczenia przez ITB.

Wyroby chlorokauczukowe Emalia chlorokauczukowa ogólnego stosowania:

- wydajność – 6–10 m<sup>2</sup>/dm<sup>3</sup>,
- max. czas schnięcia – 24 h

Farba chlorokauczukowa do gruntowania przeciwrdzewna cynkowa 70% szara metaliczna

- wydajność – 15–16 m<sup>2</sup>/dm<sup>3</sup>,
- max. czas schnięcia – 8 h

Kit szpachlowy chlorokauczukowy ogólnego stosowania – biały

- do wygładzania podkładu pod powłoki chlorokauczukowe,

Rozcieńczalnik chlorokauczukowy do wyrobów chlorokauczukowych ogólnego stosowania

- biały do rozcieńczania wyrobów chlorokauczukowych,

### **Wyroby epoksydowe**

Grunto - szpachlowka epoksydowa bezrozpuszczalnikowa, chemoodporna

- wydajność – 6–10 m<sup>2</sup>/dm<sup>3</sup>,
- max. czas schnięcia – 24 h

Farba do gruntowania epoksydopoliamidowa dwuskładnikowa wg PN-C-81911/97

- wydajność – 4,5–5 m<sup>2</sup>/dm<sup>3</sup>
- czas schnięcia – 24 h

Emalia epoksydowa chemoodporna, biała

- wydajność – 5–6 m<sup>2</sup>/dm<sup>3</sup>,
- max. czas schnięcia – 24 h

Emalia epoksydowa, chemoodporna, szara

- wydajność – 6–8 m<sup>2</sup>/dm<sup>3</sup>
- czas schnięcia – 24 h

Lakier bitumiczno-epoksydowy

- wydajność – 1,2–1,5 m<sup>2</sup>/dm<sup>3</sup>

– czas schnięcia – 12 h

Farby olejne i ftalowe

Farba olejna do gruntowania ogólnego stosowania wg PN-C-81901:2002

– wydajność – 6–8 m<sup>2</sup>/dm<sup>3</sup>

– czas schnięcia – 12 h

Farby olejne i ftalowe nawierzchniowe ogólnego stosowania wg PN-C-81901/2002

– wydajność – 6–10 m<sup>2</sup>/dm<sup>3</sup>

### **Farby akrylowe do malowania powierzchni ocynkowanych**

#### **Wymagania dla farb:**

– lepkość umowna: min. 60

– gęstość: max. 1,6 g/cm<sup>3</sup>

– zawartość substancji lotnych w% masy max. 45%

– roztrzanie pigmentów: max. 90 m

– czas schnięcia powłoki w temp. 20°C i wilgotności względnej powietrza 65% do

osiągnięcia 5 stopnia wyschnięcia – max. 2 godz

#### **Wymagania dla powłok:**

– wygląd zewnętrzny – gładka, matowa, bez pomarszczeń i zacieków,

– przyczepność do podłoża – 1 stopień,

– elastyczność – zgięta powłoka na sworzniu o średnicy 3 mm nie wykazuje pęknięć lub odstawania od podłoża,

– twardość względna – min. 0,1,

– odporność na uderzenia – masa 0,5 kg spadająca z wysokości 1,0 m nie powinna powodować uszkodzenia powłoki

– odporność na działanie wody – po 120 godz. zanurzenia w wodzie nie może występować spęchrzenie powłoki.

Farby powinny być pakowane zgodnie z PN-O-79601-2:1996 w bębny lekkie lub wiaderka stożkowe wg PN-EN-ISO 90-2:2002 i przechowywane w temperaturze min. +5°C.

### **Środki gruntujące**

Przy malowaniu farbami emulsyjnymi:

– powierzchni betonowych lub tynków zwykłych nie zaleca się gruntowania, o ile świadectwo dopuszczenia nowego rodzaju farby emulsyjnej nie podaje inaczej,

– na chłonnych podłożach należy stosować do gruntowania farbę emulsyjną rozcieńczoną wodą w stosunku 1:3–5 z tego samego rodzaju farby, z jakiej przewiduje się wykonanie powłoki malarskiej.

Przy malowaniu farbami olejnymi i syntetycznymi powierzchnie należy zagruntować rozcieńczonym pokostem 1:1 (pokost: benzyna lakiernicza).

Mydło szare, stosowane do gruntowania podłoża w celu zmniejszenia jego wsiąkliwości stosowane w postaci roztworu wodnego 3–5%.

### **3. SPRZĘT**

Roboty można wykonać przy użyciu pędzli lub aparatów natryskowych.

### **4. TRANSPORT**

Farby pakowane należy transportować zgodnie z PN-85/0-79252 i przepisami obowiązującymi w transporcie kolejowym lub drogowym

### **5. WYKONANIE ROBÓT**

#### **Warunki wykonania i odbioru robót:**

Przygotowanie podłoży:

Podłoże posiadające drobne uszkodzenia powierzchni powinny być, naprawione przez wypełnienie ubytków zaprawą cementowo-wapienną. Powierzchnie powinny być oczyszczone z kurzu i brudu, wystających drutów, nacieków zaprawy itp. Odstające tynki należy odbić, a rysy poszerzyć i ponownie wypełnić zaprawą cementowo-wapienną. Powierzchnie metalowe powinny być oczyszczone, odtłuszczone zgodnie z wymaganiami normy PN-ISO 8501-1:1996, dla danego typu farby podkładowej.

#### **Gruntowanie.**

Przy malowaniu farbą wapienną wymalowania można wykonywać bez gruntowania powierzchni.

Przy malowaniu farbami emulsyjnymi do gruntowania stosować farbę emulsyjną tego samego rodzaju, z jakiej ma być wykonana powłoka, lecz rozcieńczoną wodą w stosunku 1:3–5.

Przy malowaniu farbami olejnymi i syntetycznymi powierzchnie gruntować pokostem. Przy malowaniu farbami chlorokauczukowymi elementów stalowych stosuje się odpowiednie farby podkładowe. Przy malowaniu farbami epoksydowymi powierzchnie pokrywa się gruntospachlówką epoksydową.

#### **Wykonywania powłok malarskich**

Powłoki wapienne powinny równomiernie pokrywać podłoże, bez prześwitów, plam i odprysków.

Powłoki z farb emulsyjnych powinny być niezmywalne, przy stosowaniu środków myjących i dezynfekujących. Powłoki powinny dawać aksamitno-matowy wygląd powierzchni. Barwa powłok powinna być jednolita, bez smug i plam. Powierzchnia powłok bez uszkodzeń, smug, plam i śladów pędzla. Powłoki z farb i lakierów olejnych i syntetycznych powinny



mieć barwę jednolitą zgodną ze wzorcem, bez smug, zacieków, uszkodzeń, marszczeń, pęcherzy, plam i zmiany odcienia.

Powłoki powinny mieć jednolity połysk.

Przy malowaniu wielowarstwowym należy na poszczególne warstwy stosować farby w różnych odcieniach.

## 6. KONTROLA JAKOŚCI

### 6.1. Powierzchnia do malowania.

Kontrola stanu technicznego powierzchni przygotowanej do malowania powinna obejmować:

- sprawdzenie wyglądu powierzchni,
- sprawdzenie wsiąkliwości,
- sprawdzenie wyschnięcia podłoża,
- sprawdzenie czystości,

Sprawdzenie wyglądu powierzchni pod malowanie należy wykonać przez oględziny zewnętrzne.

Sprawdzenie wsiąkliwości należy wykonać przez spryskiwanie powierzchni przewidzianej pod

Malowanie kilku kroplami wody. Ciemniejsza plama zwilżonej powierzchni powinna nastąpić nie wcześniej niż po 3 s.

### 6.2. ROBOTY MALARSKIE.

Badania powłok przy ich odbiorach należy przeprowadzić po zakończeniu ich wykonania:

- dla farb emulsyjnych nie wcześniej niż po 7 dniach,
- dla pozostałych nie wcześniej niż po 14 dniach.

Badania przeprowadza się przy temperaturze powietrza nie niższej od +5°C przy wilgotności powietrza mniejszej od 65%.

Badania powinny obejmować:

- sprawdzenie wyglądu zewnętrznego,
- sprawdzenie zgodności barwy ze wzorcem,
- dla farb olejnych i syntetycznych: sprawdzenie powłoki na zarysowanie i uderzenia, sprawdzenie elastyczności i twardości oraz przyczepności zgodnie z odpowiednimi normami państwowymi. Jeśli badania dadzą wynik pozytywny, to roboty malarskie należy uznać za wykonane prawidłowo.

Gdy którekolwiek z badań dało wynik ujemny, należy usunąć wykonane powłoki częściowo lub całkowicie i wykonać powtórnie.

## 7. OBMIAR ROBÓT

Jednostką obmiarową robót jest m<sup>2</sup> powierzchni zamalowanej wraz z przygotowaniem do malowania podłoża, przygotowaniem farb, ustawieniem i rozebraniem rusztowań lub drabin malarskich oraz uporządkowaniem stanowiska pracy. Ilość robot określa się na podstawie projektu z uwzględnieniem zmian zaaprobowanych przez Inspektora nadzoru i sprawdzonych w naturze.

## 8. ODBIÓR ROBÓT

Roboty podlegają warunkom odbioru według zasad podanych poniżej.

## 9. PODSTAWA PŁATNOŚCI

Ogólne ustalenia dotyczące podstawy płatności podano w SST „Wymagania ogólne”

## 10. PRZEPISY ZWIĄZANE

PN-EN 1008:2004 Woda zarobowa do betonu. Specyfikacja i pobieranie próbek.

PN-70/B-10100 Roboty tynkowe. Tynki zwykłe. Wymagania i badania przy odbiorze.

PN-62/C-81502 Szpachlowki i kity szpachlowe. Metody badań.

PN-EN 459-1:2003 Wapno budowlane.

PN-C 81911:1997 Farby epoksydowe do gruntowania odporne na czynniki chemiczne

PN-C-81901:2002 Farby olejne i alkidowe.

PN-C-81608:1998 Emalie chlorokauczukowe.

PN-C-81914:2002 Farby dyspersyjne stosowane wewnątrz.

PN-C-81911:1997 Farby epoksydowe do gruntowania odporne na czynniki chemiczne.

PN-C-81932:1997 Emalie epoksydowe chemoodporne.

**Nie wymienienie tytułu jakiegokolwiek dziedziny, grupy, podgrupy czy normy nie zwalnia Wykonawcy od obowiązku stosowania wymogów określonych prawem polskim.**

**Wykonawca będzie przestrzegał praw autorskich i patentowych. Jest zobowiązany do odpowiedzialności za spełnienie wszystkich wymagań prawnych w odniesieniu do używanych opatentowanych urządzeń lub metod.**

## 4.0 OKŁADZINY Z TAPET WINYLOWYCH I PCV.

Spis treści:

### 1. Wstęp

- 1.1 Przedmiot Szczegółowej Specyfikacji Technicznej (SST)
- 1.2 Zakres stosowania SST
- 1.3 Zakres robót objętych SST
- 1.4 Określenia podstawowe
- 1.5 Wspólny Słownik Zamówień (CPV) – nazwy i kody grup, klas i kategorii robót
- 1.6 Ogólne wymagania dotyczące robót

### 2. Materiały

### 3. Sprzęt

### 4. Transport

### 5. Wykonanie robót

### 6. Kontrola jakości robót

### 7. Obmiar robót

### 8. Odbiór robót

### 9. Podstawa płatności

### 10. Przepisy związane

## SST- 4.1.0. OKŁADZINY Z TAPET WINYLOWYCH I PCV.

### 1. WSTĘP

#### 1.1 Przedmiot Szczegółowej Specyfikacji Technicznej (SST).

Przedmiotem niniejszej specyfikacji są wymagania dotyczące wykonania i odbioru robót wykończeniowych, związanych z wykonaniem zadania:

### REMONT PORADNI W BLOKU D REGIONALNEGO SZPITALA W KOŁOBRZEGU

#### 1.2 Zakres stosowania specyfikacji

Roboty, których dotyczy specyfikacja, obejmują wszystkie czynności umożliwiające i mające na celu wykonanie okładzin z płytek ściennych ceramicznych szklonych.

Specyfikacja jest stosowana, jako dokument przetargowy i kontraktowy przy zlecaniu i realizacji robót wymienionych w punkcie 1.1

#### 1.3 Zakres robót objętych specyfikacją

Ustalenia zawarte w niniejszej specyfikacji dotyczą prowadzenia robót przy wykonywaniu okładzin ściennych z:

- wykładziny PCV w pomieszczeniach mokrych

- tapety winylowej na ścianach w korytarzach

#### **1.4 Określenia podstawowe:**

Określenia podane w niniejszej Specyfikacji są zgodne z obowiązującymi odpowiednimi normami i SST „Wymagania ogólne”

#### **1.5 Wspólny Słownik Zamówień (CPV)**

**CPV- 45431200-9 Okładziny ścienne**

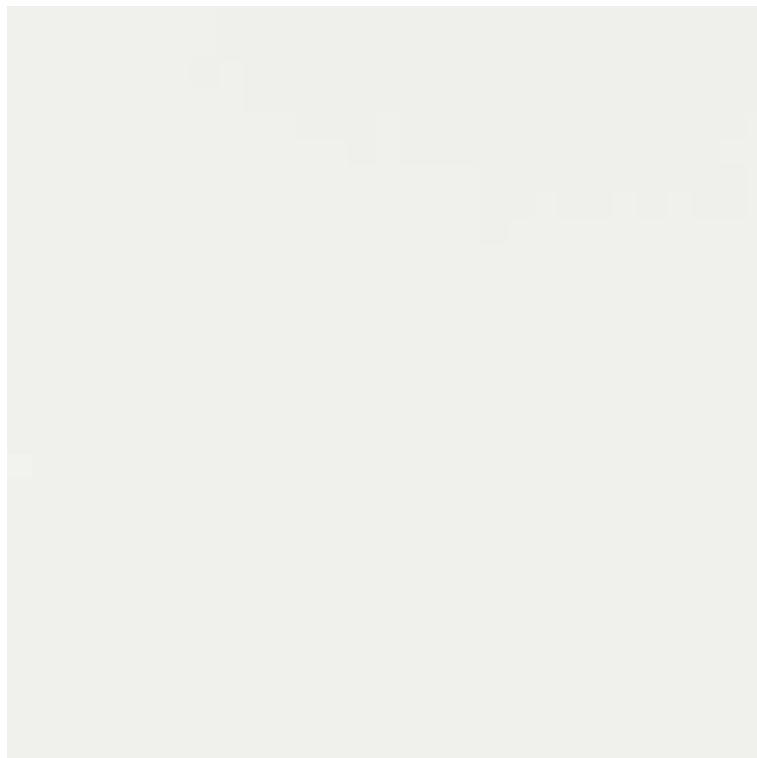
#### **1.6 Ogólne wymagania dotyczące robót**

Wykonawca robót jest odpowiedzialny, za jakość ich wykonania oraz za zgodność z rysunkami, specyfikacją techniczną i poleceniami Projektanta i Inspektora Nadzoru Inwestorskiego.

## **2. MATERIAŁY**

### **2.1 Wykładzina PCV: sanitariaty:**

Ściany wykończyć na pełną wysokość wykładziną pcv Tarkett Aquarell Wall kolor light blue 3955054, lub inna równoważna o identycznym kolorze i właściwościach, detal za miskami (obudowa geberitów) 3955072 szary.



Tarkett Aquarell Wall 3955054 I. blue



Tarkett Aquarell Wall 3955072 szary.

### **Okładzina ścienna heterogeniczna PVC na przykład:**

**Tarkett Aquarelle Wall HFS** lub nie gorszej o parametrach:

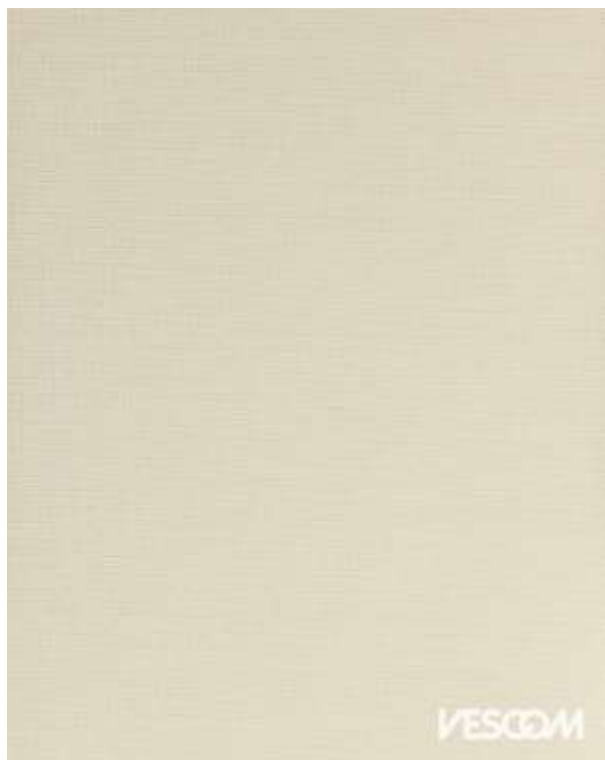
- grubość całkowita wykładziny wg EN 428: 0,92 mm
- grubość warstwy użytkowej wg EN 429: 0,12 mm
- waga całkowita wg EN 430: 1500 g/m<sup>2</sup>
- zwijanie pod wpływem ciepła wg EN 434: ≤ 2mm
- odporność na bakterie i grzyby Sanitizend
- stabilność wymiarowa wg EN 434: wzdłużne ≤ 0,6mm, poprzeczne ≤ 0,2mm
- dobra odporność chemiczna
- klasa palności Bs2d0 na tynku gipsowym i podłożu A1 lub A2
- ilość kolorów 32, lub inna o identycznych parametrach i kolorach.

### **2.2 Wykładzina winylowa hol, korytarze**

Nowe okładziny ścian - tapety winylowe, do sufitu kolor 185.04 np: Vescom lub inna równoważna o identycznej fakturze i kolorze, zaakcentowana ściana w kolorze 185.25 Vescom lub inna równoważna o identycznej fakturze i kolorze.



185.25 Sagra



185.04 Sagra

Stosować zabezpieczenia z pcv naroży ścian – kolor (beżowy) uzgodnić na budowie.  
Zabezpieczenia stosować we wszystkich pomieszczeniach.

Okleina winylowa jednobarwna o delikatnej chropowatej strukturze kolor jasnozielony (do akceptacji Architekta oraz Zamawiającego). Warstwa wierzchnia winylu zadrukowana przy użyciu farb na bazie wody, nośnik bawełniany.



Szerokość okleiny:

130cm

Gramatura:

460gr/m<sup>2</sup>

Współczynnik pochłaniania dźwięku:

Alphaw 0,15

Selon DIN 52215

Odporność ogniowa:

Według SBI-Euroclas B-s2-d0

Okleina winylowa musi posiadać Certyfikat VinylPlus.

Klej:

Specjalistyczny klej umożliwiający przyklejenie okleiny w sposób trwały do podłoża niechłonnego. Klej musi posiadać potwierdzenie producenta dopuszczające go do użytku przy wybranej okleinie winylowej.

## 2.2 Wykładzina gabinetu

Ściany - malowane dwukrotnie farbą lateksową - kolor biały. Miejscowo stosować wykładzinę pcv typu - wykładzina Tarkett Aquarell 3935074, lub inna równoważna w identycznym kolorze za umywalką. W miejscach zagrożonych obtarciami (za fotelami na kółkach, kozetkami) stosować również pasy z Tarkett Aquarell w kolorze ścian (białym)



Tarkett Aquarell 3935074

Wykończenie ścian nad blatami roboczymi – szkło lakobel w kolorze białym. Szkło na całej długości blatu, wysokość tafli szkła 60 cm.

### **2.3 Kolorystyka ściśle wg. projektu (odstąpienie od podanej kolorystyki tylko po uzyskaniu pisemnej zgody projektanta i zamawianego).**

## **3. SPRZĘT**

Roboty można wykonywać ręcznie lub przy użyciu dowolnego typu sprzętu odpowiedniego dla danego rodzaju robót, np.:

- szczotki o sztywnym włosiu lub druciane do czyszczenia powierzchni podłoża,
- szpachle i packi metalowe lub z tworzywa sztucznego,
- narzędzia i urządzenia do cięcia płytek,
- packi ząbkowane stalowe lub z tworzywa o wys. ząbków 6-12 mm do rozprowadzania klejów,
- łaty do sprawdzania równości powierzchni,
- poziomnice,
- wkładki dystansowe,
- mieszadła napędzane wiertarką elektryczną oraz pojemniki do zapraw klejowych,
- gąbki do mycia oraz czyszczenia okładziny.

## **4. TRANSPORT**

Materiały mogą być przewożone dowolnymi środkami transportu zapewniającymi ochronę przed niekorzystnymi warunkami atmosferycznymi, zgodnie z wymogami producenta materiałów.

## **5. WYKONANIE ROBÓT**

### **5.1. Przygotowanie podłoży.**

Podłożem pod okładziny ceramiczne mocowane na kompozycjach klejowych mogą być ściany betonowe, otynkowane mury z elementów drobnowymiarowych lub płyty gipsowo-kartonowe, podłoże betonowe powinno być czyste, odpylone, pozbawione resztek środków antyadhezyjnych i starych powłok, bez raków, pęknięć i ubytków. Połączenia i spoiny między elementami prefabrykowanymi powinny być płaskie i równe. W przypadku nierówności podłoże wyrównać poprzez szlifowanie lub uzupełnienie ubytków, w przypadku ścian z elementami drobnowymiarowych tynk powinien być dwuwarstwowy (obrzutka + narzut) zatarty na ostro, wykonany z zaprawy cementowej lub cementowo-wapiennej marki M4-M7. W przypadku okładzin wewnętrznych ściana może być otynkowana tynkiem gipsowym zatartym na ostro marki M4-M7. Powierzchnia tynku powinna być czysta, niepyląca, bez ubytków i tłustych plam, oczyszczona ze starych powłok malarskich. Odchylenie powierzchni tynku od płaszczyzny oraz odchylenie krawędzi od linii prostej, mierzone łata kontrolną o długości 2 m, nie może przekraczać 3 mm przy liczbie odchyłek nie większej niż 3 na długości łaty. Odchylenie powierzchni tynku od kierunku pionowego nie może być większe niż 4 mm na wysokości kondygnacji. Odchylenie powierzchni od

kierunku poziomego nie może być większe niż 2 mm na 1 m, nie dopuszcza się wykonywania okładzin ceramicznych mocowanych na kompozycjach klejących, na podłożach: pokrytych starymi powłokami malarskimi, z zaprawy cementowej, cementowo-wapiennej marki niższej niż M4, z zaprawy wapiennej i gipsowej oraz gładziach z nich wykonanych, szczeliny dylatacyjne powinny być wykonane w miejscach dylatacji całego obiektu, szczeliny powinny być wypełnione odpowiednim materiałem wskazanym w projekcie, 5.2. Wykonanie robót

- a) płytki ceramiczne przed przyklejeniem należy posegregować wg wymiarów, gatunków i odcieni, następnie wyznaczyć na ścianie linię poziomą, od której będą układane płytki oraz przygotować zaprawę klejącą zgodnie z instrukcją producenta,
- b) zaprawę klejącą rozprowadzić po ścianie pacą ząbkowaną ustawioną pod kątem ok. 50°. Klej powinien być nałożony równomiernie i pokryć całą powierzchnię ściany. Powierzchnia z nałożoną zaprawą klejącą powinna pozwolić na wykonanie okładziny w ciągu max. 15 minut.
- c) układamy płytki warstwami poziomymi, począwszy od wyznaczonej na ścianie linii. W celu ustabilizowania płytki i utrzymania oczekiwanej szerokości spoiny należy zastosować wkładki dystansowe.
- d) nadmiar kleju usunąć ze spoiny, po związaniu kleju usunąć wkładki dystansowe i wypełnić spoiny zaprawą do fugowania.
- e)

Wykonanie powyższych czynności powinno być odnotowane w dzienniku budowy.

## 6. KONTROLA JAKOŚCI ROBÓT

### 6.1. Kontrola jakości materiałów.

- a) przy odbiorze na budowie należy sprawdzić zgodność rodzaju materiału i gatunku z projektem technicznym i zamówieniem,
- b) wymagana jakość materiałów powinna być potwierdzona przez producenta właściwym oznaczeniem materiału i dostarczeniem świadectwa lub deklaracji zgodności materiału z odpowiednim dokumentem odniesienia potwierdzającym dopuszczenie materiału do obrotu i powszechnego stosowania w budownictwie (Polską Normą, aprobatą techniczną). W przypadku zastrzeżeń, co do zgodności materiału z zaświadczeniem, o jakości wystawionym przez producenta -powinien zostać on zbadany zgodnie z odpowiednimi normami,
- c) Materiały dostarczone na budowę bez dokumentów potwierdzających przez producenta ich jakość, nie mogą być dopuszczone do stosowania,
- d) Nie dopuszcza się do stosowania materiałów, których właściwości nie odpowiadają wymaganiom przedmiotowych norm,
- e) Nie należy stosować materiałów przeterminowanych,
- f) Wyniki odbioru materiałów i wyrobów powinny każdorazowo być wpisywane do dziennika budowy.

## 7. OBMIAR ROBÓT

Jednostką obmiarową robót jest m<sup>2</sup>. Ilość robót określa się na podstawie projektu (przedmiaru) z uwzględnieniem zmian zaaprobowanych przez Inspektora Nadzoru (Inżyniera).

## 8. ODBIÓR ROBÓT

Roboty okładzinowe, jako, jako zanikające, wymagają odbiorów częściowych, podczas których powinna być skontrolowana, jakość wykonanych prac i ich zgodność z wymogami projektu technicznego. W trakcie prac dotyczących podłóg są wymagane następujące odbiory częściowe:

Odbiór podłoża, jakości zastosowanych materiałów na podstawie deklaracji zgodności lub certyfikatów zgodności przedłożonych przez dostawców, Dokonanie odbioru częściowego powinno być potwierdzone wpisem do dziennika budowy. Badanie końcowe okładzin należy przeprowadzić po zakończeniu tych robót i powinny one obejmować sprawdzenie: kompletności przedłożonej dokumentacji, zgodności ich wykonania z dokumentacją robót okładzinowych (projektem budowlanym i specyfikacją techniczną wykonania i odbioru robót), certyfikatów lub deklaracji zgodności zastosowanych wyrobów budowlanych, przyczepności okładziny, która przy lekkim opukiwaniu nie powinna wydawać głuchego odgłosu, odchylenia krawędzi od kierunku poziomego i pionowego, przy użyciu łąty o dl. 2 m (nie powinno przekraczać 2 mm), odchylenia powierzchni od płaszczyzny łątą o długości 2 m (nie powinno być większe niż 2 mm), prawidłowości przebiegu i wypełnienia spoin poziomnicą i pionem z dokładnością do 1 mm, grubości warstwy kleju pod płytką, która nie powinna przekraczać wartości skreślonej przez producenta w instrukcji (na podstawie zużycia kleju).

Sprawdzenie prawidłowości ułożenia płytek; ułożenie płytek oraz ich barwę i odcień należy sprawdzić wizualnie i porównać z wymaganiami projektu technicznego oraz wzorcem płytek, Wyniki kontroli okładzin powinny być porównane z wymaganiami podanymi w projekcie lub punkcie 5 niniejszej specyfikacji i opisane w dzienniku budowy lub protokole załączonym do dziennika budowy.

Odbiór gotowej okładziny następuje po stwierdzeniu zgodności jej wykonania z zamówieniem, którego przedmiot określają projekt budowlany i spec. techn. wyk. i odbioru robót, a także dokumentacja powykonawcza. Okładzina powinna być odebrana, jeżeli wszystkie wyniki badań kontrolnych są pozytywne. Jeżeli chociaż jeden wynik badania daje wynik negatywny, okładzina nie powinna być odebrana.

## 9. PODSTAWA PŁATNOŚCI

Płaci się za ustaloną ilość m<sup>2</sup> okładziny wykonanej zgodnie z zamówieniem i uporządkowanie stanowiska pracy.

## 10. PRZEPISY ZWIĄZANE:

PN-EN 12004:2002 Kleje do płytek. Definicje i wymagania techniczne.

PN-ISO 13006:2001 Płytki ceramiczne. Definicje, klasyfikacja, właściwości i znakowanie.

PN-EN 87:1994 Płytki i płyty ceramiczne ściennie i podłogowe. Definicje, klasyfikacja, właściwości i znakowanie.

PN-EN 159:1996 Płytki i płyty ceramiczne prasowane na sucho o nasiąkliwości wodnej E>10%. Grupa B III.

- PN-EN 176:1996 Płytki i płyty ceramiczne prasowane na sucho o małej nasiąkliwości wodnej  $E < 3\%$ . Grupa B I.
- PN-EN 177:1997 Płytki i płyty ceramiczne prasowane na sucho o nasiąkliwości wodnej  $3\% < E < 6\%$ . Grupa B Ha.
- PN-EN 178:1998 Płytki i płyty ceramiczne prasowane na sucho o nasiąkliwości wodnej  $6\% < E < 10\%$ . Grupa B IIb.
- PN-70/B-10100 Roboty tynkowe. Tynki zwykłe. Wymagania i badania przy odbiorze.
- PN-EN ISO 10545-1 Płytki i płyty ceramiczne. Pobieranie próbek i warunki odbioru. PN-EN ISO 10545-2 Płyty i płytki ceramiczne. Oznaczanie wymiarów i sprawdzanie jakości powierzchni.

## 5.0 ROBOTY PODŁOGI I POSADZKI

Spis treści:

### 1. Wstęp

- 1.1 Przedmiot Szczegółowej Specyfikacji Technicznej (SST)
- 1.2 Zakres stosowania SST
- 1.3 Zakres robót objętych SST
- 1.4 Określenia podstawowe
- 1.5 Wspólny Słownik Zamówień (CPV) – nazwy i kody grup, klas i kategorii robót
- 1.6 Ogólne wymagania dotyczące robót

### 2. Materiały

### 3. Sprzęt

### 4. Transport

### 5. Wykonanie robót

### 6. Kontrola jakości robót

### 7. Obmiar robót

### 8. Odbiór robót

### 9. Podstawa płatności

### 10. Przepisy związane

## SST- 6.1.0. ROBOTY PODŁOGI I POSADZKI

### 1. WSTĘP

#### 1.1 Przedmiot Szczegółowej Specyfikacji Technicznej

Przedmiotem niniejszej specyfikacji są wymagania dotyczące wykonania i odbioru robót wykończeniowych – wykonywanie podłóg, związanych z wykonaniem zadania:

### REMONT PORADNI W BLOKU D REGIONALNEGO SZPITALA W KOŁOBRZEGU

#### 1.2 Zakres stosowania specyfikacji

Specyfikacja jest stosowana, jako dokument przetargowy i kontraktowy przy zleceniu i realizacji robót wymienionych w punkcie 1.1

#### 1.3 Zakres robót objętych specyfikacją

Ustalenia zawarte w niniejszej specyfikacji dotyczą prowadzenia robót przy wykonywaniu robót posadzkowych z:

- wykładziny PCV

#### 1.4 Określenia podstawowe

Określenia podane w niniejszej Specyfikacji są zgodne z obowiązującymi odpowiednimi normami i SST „Wymagania ogólne”



#### 1.4.1 Określenia podstawowe:

**Posadzka** - stanowi wierzchnią warstwę, użytkową podłogi ułożoną na konstrukcji podłogowej lub trwale z nią połączoną za pomocą klejów lub zamocowania mechanicznego.

**Podłoże**- stanowi oparcie dla konstrukcji podłogi.

**Podłoga** –stanowi wierzchnia warstwę użytkową

#### 1.5 Wspólny Słownik Zamówień (CPV)

**CPV- 45431100-8 Podłogi i posadzki**

#### 1.6 Ogólne wymagania dotyczące robót

Wykonawca robót jest odpowiedzialny, za jakość ich wykonania oraz za zgodność z rysunkami, specyfikacją techniczną i poleceniami Projektanta i Inspektora Nadzoru Inwestorskiego.

## 2. MATERIAŁY

Materiałami stosowanymi przy wykonaniu są:

- wykładzina PCV rulonowa np:Tarkett Aczent Evolution lub równoważna o identycznych parametrach i kolorze– trudnozapalna i niedymiąca,

CERTYFIKATY I KLASYFIKACJE	NORMY	Accant Evolution		
Rodzaj pokrycia podłogowego	EN 649	Kompaktowa wykładzina heterogeniczna		
Certyfikat CE	EC 14041	Tak		
Klasa użytkowa	ISO 10874-EN 685	34-43		
Redukcja dźwięków	EN ISO 140-8			
	EN ISO 717-2			
Poprawa akustyki	NF S31-074			
CHARAKTERYSTYKA TECHNICZNA	NORMY	Salt & Pepper	Sand	Spagetti XXL, Spagetti, Spices&Candy, Havane Uni, Pastille-Draft
Grubość warstwy użytkowej	EN 429	1,00 mm	0,9 mm	0,9 mm
Ochrona powierzchni		TOPCLEAN XP™	TOPCLEAN XP™	TOPCLEAN XP™
Grubość całkowita	EN 428	2,10 mm	2,00 mm	2,00 mm
Ciepła całkowita	EN 430	3100	2990	2990
Forma dostawy	EN 426	rolki ok. 23 mb x 200 cm		
Kolorystyka		12	9	Spagetti XXL-2, Spagetti-8, Spices&Candy-18, Havane-5, Uni-4, Pastille- 2,Draft- 6
WŁAŚCIWOŚCI TECHNICZNE	NORMY			
Stabilność wymiarów	EN 434	≤ 0.10 %		
Ognioodporność	EN ISO 13501-1	Bfl s 1 na podkładzie klasy A1 fl lub A2 fl; CfI na podkładzie drewnopochodnym		
Grupa ścieralności	EN 660-2	Grupa T :≤ 2,0 mm		
Wgniecenie reaktkowe	EN 433	≤ 0.03 mm		
Oddziaływanie kółek krzeseł	EN 425	Brak uszkodzeń		
Oddziaływanie nóg od mebli	EN 424	Brak uszkodzeń		
Zwijanie się pod wpływem ciepła	EN 434	≤ 8 mm		
Przewodzenie ciepła	EN 10456	0.02 m <sup>2</sup> K/W		
Ogrzewanie podłogowe		Odpowiedni		
Trwałość kolorów	EN ISO 105-B02	≥ 6		
Odporność chemiczna	EN 423	Bardzo dobra		
Antypoślizgowość	EN 13893	μ ≥ 0,30		
	DIN 51130	R9		
Elektrostatyczność	EN 1815	< 2 kV		
	EN 1081	> 10 <sup>9</sup> Ω		
	EN 14041	Antystatyczny na podłożu betonowym		

a) Nowe wykończenie podłóg w holu:  
wykładzina heterogeniczna winylowa, kompaktowa np:  
Tarkett kolor Salt&Pepper 4608 007, lub inna równoważna o identycznej fakturze i kolorze zgodnie ze specyfikacją. Wykonać obramowanie szerokości 30 cm wzdłuż wszystkich ścian wraz z wywinieciem 10cm na ściany z wykładziny Tarkett kolor Salt&Pepper 4608010, lub inna równoważna o identycznej fakturze i kolorze zgodnie ze specyfikacją.

Antypoślizgowość R≥9;



Salt&Pepper 4608 007



Salt&Pepper 4608010

b) Nowe wykończenie podłóg w gabinetach:  
wykładzina heterogeniczna winylowa, kompaktowa np:  
Tarkett kolor Salt&Pepper 4608 007, lub inna równoważna o identycznej  
fakturze i kolorze zgodnie ze specyfikacją, wraz z wywinięciem 10cm.

antypoślizgowość  $R \geq 9$ ;



Salt&Pepper 4608 007

c) Nowe wykończenie podłóg w sanitariatach:  
wykładzina heterogeniczna winylowa, kompaktowa np:  
Tarkett Aquarell Floor kolor Turkus 3851033, lub inna równoważna o identycznej fakturze  
i kolorze zgodnie ze specyfikacją, wraz z wywinięciem 10cm,

antypoślizgowość  $R \geq 10$ ;

- wykładzina PCV rulonowa np: Tarkett Aquarell Floor lub równoważna o identycznych  
parametrach i kolorze – trudnozapalna i niedymiąca;



Tarkett Aquarell Floor kolor Turkus

3851033

- Wodoodporna instalacja, idealna do domowych pomieszczeń mokrych
- Unikatowa koncepcja: dostępne podłogi, ściany i akcesoria (kompatybilne z Granit i/lub Aquarelle Wetwall)
- Świeże kolory i nowoczesne wzory
- Higieniczna i łatwa w utrzymaniu
- Łatwe i tanie utrzymanie
- Wzmacniana TopClean PUR
- Wzmocnienie włóknem szklanym nietkanym: wyjątkowa stabilność wymiarowa
- ment: unique dimensional stability

d) Nowe wykończenie schodów:

Dzięki 1 mm warstwie ścieralnej czystego PVC i podkładowi piankowemu, Tapiflex TX Stairs łączy wyjątkową odporność na ścieranie z tłumieniem hałasów. Wyśmienite rozwiązanie jeśli chodzi o zapewnienie bezpieczeństwa na schodach, wbudowane noski schodowe ze specjalnie zaprojektowanymi fałdami.

Dzięki 1 mm warstwie ścieralnej czystego PVC i podkładowi piankowemu, Tapiflex TX Stairs łączy wyjątkową odporność na ścieranie z tłumieniem hałasów. Wyśmienite rozwiązanie jeśli chodzi o zapewnienie bezpieczeństwa na schodach, wbudowane noski schodowe ze specjalnie zaprojektowanymi fałdami gwarantują odporność na poślizg i lepszą widoczność. TX Stairs, występująca w 17 kolorach współgrających z linią Tapiflex, to idealne rozwiązanie jeśli chodzi o bezpieczeństwo w edukacji, służbie zdrowia, opiece geriatrycznej, handlu i wypoczynku.

Powierzchnia zyskuje na wzmocnieniu systemem TOPCLEAN XP PUR, co oznacza brak

konieczności woskowania i pastowania przez całe życie produktu oraz łatwe i tanie utrzymanie.

- Duży wybór wzorów na schody, gotowych do montażu, z efektami drewna i betonu, dopasowanych do linii Tapiflex
- Troska o bezpieczeństwo: specjalnie zaprojektowane fałdy w celu zwiększenia odporności na poślizg
- Noski schodowe o większym kontraście dla zwiększenia widoczności
- Elastyczny podkład piankowy zapewniający amortyzację w przypadku upadku oraz tłumienie hałasów
- 1mm warstwa ścieralna grubego czystego PVC: doskonała odporność na zadrapania, ścieranie, zarysowania i zabrudzenia
- TopClean XP PUR: łatwe i tanie utrzymanie



szary z żółtym, pierwszy i ostatni stopień oznaczyć zna żółto.



CERTYFIKATY I KLASYFIKACJE	NORMY	Typosflex 50/16
Rodzaj pokrycia podłogowego	EN 651	Akustyczna wykładzina heterogeniczna
Certyfikat CE	EC 14041	Tak
Certyfikacja UPEC		U4P3E2/3C1
Redukcja dźwięków	EN ISO 140-8 EN ISO 717-2	$\Delta L_w = 18dB$
Poprawa akustyki	NF 531-074	$L_{n,s,w} = 61 dB$
Certyfikat NF UPEC A+	NF 189	305-033.1
Klasyfikacja	EN 685	34
CHARAKTERYSTYKA TECHNICZNA	NORMY	Typosflex Essential 50 (rolka)
Grubość warstwy użytkowej	EN 429	1,00 mm
Ochrona powierzchni		TOPCLEAN XP
Grubość całkowita	EN 428	3,5 mm
Ciepła całkowita	EN 430	3670 g/m <sup>2</sup>
Forma dostawy	EN 426	roll ok. 23 mb x 1,02m
Kolorystyka		17
WŁASNOŚCI TECHNICZNE	NORMY	Typosflex Essential 50 (rolka)
Stabilność wymiarów	EN 434	$\leq 0,10 \%$
		BFI na podłożu z włókna cementowego o klasie A2fl
Oporność	EN ISO 13501-1	CFI a I na podłożu drewnianym
Grupa ścieralności	EN 660-1	Grupa T: $\leq 0,08 mm$
Wgniecenie resztkowe	EN 433	$\leq 0,17 mm$
Oddziaływanie kółek krzeseł	EN 425	Brak uszkodzeń
Komfort pod stopami	EN 433	20,40 mm
Oddziaływanie nóg od mebli	EN 424	Brak uszkodzeń
Żwiranie się pod wpływem ciepła	EN 434	$\leq 8 mm$
Przewodzenie ciepła	EN 12524	ok. 0,05 m <sup>2</sup> K/W
Ogrzewanie podłogowe		Odpowiedni
Trwałość kolorów	EN ISO 105-B02	$\geq 5/8$
Odporność chemiczna	EN 423	Bardzo dobra
Antyosłizgowość	EN 12893	$\mu \geq 0,30$
	DIN 51130	R10
Substancje szkodliwe	EN 1815	$< 2 kV$
	EN 1081	$> 10^{-6} \Omega$
	EN 14041	Antystatyczny na podłożu betonowym
Ochrona przed grzybem i bakteriami	NF EN ISO 846	Sanitized

**Wszystkie wykładziny wykończyć Topclean XP PUR - co oznacza brak konieczności woskowania i pastowania przez całe życie produktu oraz łatwe utrzymanie**

Wykładziny PCV:

Należy stosować wykładziny przeznaczone do obiektów użyteczności publicznej o dużym natężeniu ruchu, o przydatności 43 (zgodnie z EN 685-43). Ponadto wykładzina musi spełniać następujące wymogi: minimalna grubość 2 mm, jednorodny materiał, zabezpieczona fabrycznie warstwą ochronną pozwalającą na utrzymanie w czystości, powinna posiadać atest na trudnozapałalność i atest higieniczny np. tarkett lub materiał równoważny. Wykładziny PCW homogeniczne - jednorodne o grubości 2 mm. Produkowane są w postaci rolek szerokości 2m lub płytek o wymiarach 61 x 61 cm. Po przyklejeniu do podłoża i zespawaniu brzegów tworzą jednolitą, wodoszczelną posadzkę. Zabezpieczenie powierzchni nowej generacji poliuretanem - PUR,

### 3. SPRZĘT

W zależności od stosowanego materiału oraz wykonywanych robót zgodnie z w/w pozycjami w poszczególnych specyfikacjach oraz zgodnie z zaleceniami producentów poszczególnych materiałów.

### 4. TRANSPORT

Załadunek, transport, rozładunek i składowanie materiałów pokrycia powinny odbywać się tak aby zachować ich dobry stan techniczny oraz wymagania stawiane poszczególnym materiałom przez producentów.

## 5. WYKONANIE ROBÓT

### 5.1 Ogólne waunki

Konstrukcje podłóg na podłożu betonowym:

Konstrukcja podłóg układanych na podłożu betonowym, ułożonym na gruncie powinna zapewnić ochronę przed wilgocią gruntową oraz wymaganą izolacyjność cieplną.

#### **Konstrukcje podłóg w pomieszczeniach mokrych:**

W konstrukcjach podłóg w pomieszczeniach zawilgoconych i mokrych stosować materiały, które muszą zapewniać odpowiednia szczelność, w szczególności użyte materiały powinny być odporne na wodę, a posadzka wykonana szczelnie w pomieszczeniach narażonych na zawilgocenie (mokrych), wymagających instalacji odwadniających, powinny być zainstalowane urządzenia odpływowe oraz wykonane izolacje wodoszczelne, ułożone ze spadkiem w kierunku kratki ściekowej. W obu powyższych przypadkach jako izolację przeciwwilgociową zastosowano papę termozgrzewalną (zamiennie 2x folia PE 0,3 mm klejona na złączach) – zgodnie B-04.01.02.

Spadek warstwy izolacyjnej, podkładu oraz posadzki w kierunku kratki ściekowej powinien wynosić w pomieszczeniach mokrych w budownictwie ogólnym  $\geq 1\%$

- izolacja wodoszczelna powinna być wywinięta na ściany na wysokość co najmniej 10 cm oraz połączona z urządzeniem odpływowym w taki sposób, aby woda gromadząca się na niej spływała do kanalizacji. Szczeliny dylatacyjne powinny występować w miejscach dylatacji konstrukcji budynku oraz w miejscach, w których zachodzi potrzeba wyeliminowania szkodliwego wpływu rozszerzalności cieplnej i pęcznienia materiałów

Szczeliny izolacyjne powinny być stosowane dla oddzielenia podłogi od innych elementów konstrukcji budynku (ścian, słupów, schodów itp.) lub oddzielenia konstrukcji podłogi od podłoża albo posadzki od podkładu. Warstwa izolacyjna w konstrukcji podłogi stanowi jednocześnie szczeliną izolacyjną. Szczeliny izolacyjne powinny występować w miejscach zmiany grubości podkładu oraz w miejscach styku różnych konstrukcji podłóg. Szczeliny przeciwskurczowe należy wykonywać w podkładach z zaprawy cementowej

lub betonu. Powinny one dzielić powierzchnią podłogi na pola o powierzchni nie większej niż 36 m<sup>2</sup>, przy długości boku prostokąta nie przekraczającej 6 m. Na wolnym powietrzu pole między szczelinami nie powinno przekraczać 5 m<sup>2</sup> przy największej długości boku – 3 m. Szczeliny przeciwskurczowe w podkładzie cementowym powinny być wykonane jako nacięcia o głębokości równej  $1/3 \div 1/2$  grubości podkładu

## 5.2 Izolacje

W celu ochrony konstrukcji podłogi od dołu przed działaniem wilgoci gruntowej należy zastosować papę podkładową termozgrzewalną (zamiennie 2x folia PE 0,3 mm klejona na złączach) – zgodnie z B-04.01.02.

w celu zabezpieczenia konstrukcji podłogi przed zawilgoceniem wskutek dyfuzji pary wodnej przez przegrodę stropową, należy od strony pomieszczenia o większej wilgotności bezwzględnej zastosować izolację paroszczelną. Rodzaj materiału przedstawiono w projekcie budowlanym

Ochronę warstwy termicznej lub przeciwdźwiękowej przed zawilgoceniem wodą zarobową przy wykonywaniu podkładu monolitycznego uzyskuje się stosując warstwę ochronną z papy asfaltowej izolacyjnej sklejonej na zakład, co najmniej 5 cm lepikiem asfaltowym na gorąco albo warstwą z folii polietylenowej.

Izolacja przeciwwilgociowa powinna być szczelna, ciągła i dobrze przylegającą do podłoża lub podkładu. Na powierzchni izolacji nie powinny występować pęcherze, fałdy, dziury odpryski oraz inne podobne uszkodzenia. Powierzchnia podłoża lub podkładu pod izolacją przeciwwilgociową z materiałów bitumicznych powinna być równa i czysta. pod izolację z tworzyw sztucznych powierzchnia podłoża lub podkładu powinna być również gładka. Izolację z materiałów bitumicznych należy wykonywać w temperaturze nie niższej niż 5°C, natomiast z filii z tworzyw sztucznych – w temperaturze nie niższej niż 15°C

## 5.3 Podkłady

Podkład cementowy powinien być wykonany zgodnie z projektem, który powinien określić wymaganą wytrzymałość i grubość podkładu oraz rozstaw szczelin dylatacyjnych. Podkład cementowy powinien być wykonany, jako samodzielna płyta leżąca na warstwie izolacji cieplnej, przeciwdźwiękowej, przeciwwilgociowej lub jako podkład związany z podłożem.

Zastosowano podkład zbrojony włóknami polipropylenowymi w ilości 0,9 kg/m<sup>3</sup> i 0,6 kg/m<sup>3</sup> Podłożę na którym wykonuje się podkład związany (np. w postaci warstwy wyrównawczej lub odciążającej), powinno być wolne od kurzy i zanieczyszczeń oraz nasycone wodą w podkładzie cementowym powinny być wykonane szczeliny dylatacyjne:

a/ w miejscu przebiegu dylatacji konstrukcji budynku

b/ oddzielające fragmenty powierzchni o różniących się wymiarach

Szczeliny przeciwskurczowe powinny być wykonane zgodnie z wymogami podanymi w p. 5.1. Jeżeli projekt przewiduje spadek posadzki w kierunku kratki ściekowej, podkład powinien być wykonany ze spadkiem. Jako kruszywo do zapraw cementowych należy stosować piasek do zapraw budowlanych dowolnej klasy, odmiany 1 lub piasek uszlachetniony. Do zapraw cementowych i mieszanek betonowych mogą być stosowane w razie potrzeby domieszki uplastyczniające, poprawiające urabialność lub

modyfikujące właściwości techniczne zapraw i betonów Rodzaj domieszki i jej ilość powinna być określona przez laboratorium zakładowe.

Temperatura powietrza przy wykonywaniu podkładów cementowych oraz w ciągu co najmniej 3 dni po wykonaniu nie powinna być niższa niż 5°C.

Zaprawę cementową lub mieszankę betonową należy przygotowywać przez mechaniczne mieszanie składników według receptury określonej przez laboratorium zakładowe. Zaprawa powinna mieć konsystencję gęstą (5-7 cm zanurzenia stożka pomiarowego), a mieszanka betonowa powinna mieć konsystencję wilgotną lub gęstoplastyczną. Ilość spoiwa w podkładach cementowych powinna być ograniczona do ilości niezbędnej; ilość cementu w podkładach cementowych nie powinien być większa niż 400 kg/m<sup>3</sup>. Zaprawę cementową lub mieszankę betonową należy układać niezwłocznie po przygotowaniu między listwami kierunkowymi o wysokości równej grubości podkładu z zastosowaniem ręcznego lub mechanicznego zagęszczania z równoczesnym wyrównaniem i zatarciem powierzchni. Przy zacieraniu powierzchni nie dopuszcza się nawilżania podkładu lub nakładania drobnoziarnistej zaprawy. Podkład powinien mieć powierzchnię równą, stanowiącą powierzchnię poziomą lub pochyloną, zgodnie z ustalonym spadkiem. Powierzchnia podkładu sprawdzana dwumetrową łatą, przykładaną w dowolnym miejscu, nie powinna wykazywać prześwitów większych niż 5 mm. Odchylenie powierzchni podkładu od płaszczyzny (poziomej lub pochylonej) nie powinny przekraczać 2 mm/m i 5 mm na całej długości lub szerokości pomieszczenia. W świeżym podkładzie cementowym powinny być wykonane szczeliny przeciwskurczowe przez nacięcie brzeszczotem packi stalowej na głębokości 1/3-1/2 grubości podkładu. Rozstaw szczelin skurczowych nie powinien przekraczać 6 m, a w korytarzach- 2-2,5-krotnej ich szerokości, jeżeli w projekcie nie ustalono inaczej w ciągu pierwszych 7 dni podkład powinien być utrzymywany w stanie wilgotnym, np. przez pokrycie folią polietylenową lub wilgotnymi trocinami albo przez spryskiwanie powierzchni wodą.

#### 5.4 Wykonanie posadzek

##### Wykładzina rulonowa z PCV

Posadzkę z wykładziny rulonowej z PCV należy wykonać zgodnie z projektem, który powinien określić konstrukcję podłogi, rodzaj wykładziny i sposób wykończenia przy ścianach.

Posadzki z wykładzin rulonowych można stosować w suchych pomieszczeniach w budynkach mieszkalnych, a także w obiektach użyteczności publicznej w pomieszczeniach o umiarkowanym ruchu i zapewnionych dobrych warunkach konserwacji. Wykładzin tych nie stosować w pomieszczeniach:

- a/ stanowiących drogi komunikacji ogólnej, służących celom ewakuacyjnym
- b/ budynków lub ich części przeznaczonych do użytku ludzi o ograniczonej zdolności poruszania się
- c/ w których może przebywać jednocześnie więcej niż 50 osób
- d/ zaliczonych do kategorii niebezpieczeństwa

Posadzki z wykładzin rulonowych należy układać na podkładach określonych w projekcie z tym, że wytrzymałość podkładu betonowego na ściskanie musi wynosić co najmniej 12 Mpa,

a na zginanie co najmniej 3 Mpa, beton minimum B25

Podkład pod posadzkę musi spełniać warunki przedstawione w p. 5.4

Wilgotność podkładu nie może być większa niż 3% z zaprawy cementowej. Wilgotność podkładu powinna być sprawdzona bezpośrednio przed rozpoczęciem układania wykładziny, a wynik pomiaru powinien być wpisany do dziennika budowy. Badanie wilgotności należy do obowiązków wykonawcy robót podłogowych.

Do wykonywania posadzki należy dobierać materiały najbardziej odpowiadające celowi zastosowania posiadające wymagane atesty i dopuszczenia do stosowania w budownictwie.

Materiały powinny być zaopatrzone w etykietę lub nadruk na spodzie wykładziny, umożliwiające ich identyfikację, co najmniej nazwę materiału i producenta, symbol barwy i wzoru, ilość, datę produkcji, a w przypadku klejów – sposób ich użycia. Powinien być również podany numer normy lub świadectw dopuszczającego do stosowania w budownictwie

Do wykonania posadzek należy stosować wykładziny odpowiadające polskim normom. Wykładziny te powinny się charakteryzować wskaźnikiem tłumienia dźwięków  $E_{TN} \geq +18\text{dB}$

Do przyklejenia wykładzin należy stosować kleje zalecane przez producenta wykładziny oraz w obowiązujących instrukcjach technologicznych. Stosowane kleje powinny zapewniać trwałe połączenie wykładziny z podkładem i nie powinny oddziaływać szkodliwie na podkład i wykładzinę.

Do wykończenia posadzek przy ścianach mogą być stosowane listwy podłogowe z drewna, listwy podłogowe z PCV lub cokoły w postaci paska wykładziny.

Preparaty do gruntowania powierzchni podkładów powinny charakteryzować się krótki czasem wsiąkania i schnięcia oraz powinny być niepalne i nieszkodliwe dla zdrowia.

Do wykonywania posadzek z wykładzin można przystąpić dopiero po zakończeniu robót budowlanych stanu surowego i robót wykończeniowych oraz robót instalacyjnych wraz z próbami ciśnieniowymi instalacji

Temperatura powietrza w pomieszczeniach, w których wykonuje się posadzki z wykładzin nie powinna być niższa niż 18 °C.

Podkład wykazujący usterki powierzchni powinien być wyrównany odpowiednią masą. Przed przystąpieniem do układania wykładziny zagruntować podłoże w przypadku stwierdzenia ślady pyłu.

W pomieszczeniach posadzka powinna być wykonana z wykładziny dywanowej tego samego rodzaju, barwy i wzoru o ile projekt nie przewiduje inaczej

Wykładzinę należy na 24 godziny przed przyklejeniem rozwinąć z rulonu, pociąć na arkusze odpowiednio do wymiarów pomieszczenia i luźno ułożyć na podkładzie, tak aby arkusze tworzyły zakłady ok. 3 cm.

Układ arkuszy wykładziny powinien być tak rozplanowany, aby spoiny między arkuszami wykładziny przebiegały prostopadle do ściany okiennej; spoiny nie powinny znajdować się w miejscach najsilniejszego ruchu (np. w drzwiach). Przy wykładzinach wzorzystych wzór na stykających się arkuszach powinien być dopasowany.

Styki arkuszy należy dopasować przez jednoczesne przecięcie obu zachodzących na siebie brzegów arkuszy.

Wykładzina powinna być przyklejona na całej powierzchni do podkładu. Do jej przyklejenia należy stosować kleje zalecane przez producenta wykładziny oraz obowiązujących instrukcjach technologicznych.

Posadzka z wykładziny powinna wykazywać dobre przyleganie wykładziny do podkładu; nie dopuszcza się występowania deformacji wykładziny (fałd, pęcherzy itp.) oraz odstawania brzegów arkuszy a także zabrudzeń powierzchni klejem.



Posadzkę z wykładziny należy wykończyć przy ścianach cokołami lub listwami podłogowymi z drewna, z PCV albo cokolikiem w postaci paska wykładziny o szerokości 6-8 cm przyklejonego klejem dyspersyjnym

Wykładzina rulonowa PCW powinna być trwale zamocowana do podłoża specjalistycznym klejem do wykładzin. Wszelkie połączenia muszą być wykonane starannie i zespawane sznurem do spawania wykładzin. Wykładziny PCW należy układać na wcześniej wykonanej wylewce samopoziomującej.

#### Wykładzina dywanowa z rolki

Posadzkę z wykładziny dywanowej należy wykonać zgodnie z projektem, który powinien określić konstrukcję podłogi, rodzaj wykładziny i sposób wykończenia przy ścianach. Materiały powinny być zaopatrzone w etykietę lub nadruk na spodzie wykładziny, umożliwiające ich identyfikację, co najmniej nazwę materiału i producenta, symbol barwy i wzoru, ilość, datę produkcji, a w przypadku klejów – sposób ich użycia. Powinien być również podany numer normy lub świadectw dopuszczającego do stosowania w budownictwie

Do wykonania posadzek należy stosować wykładziny odpowiadające polskim normom. Wykładziny te powinny się charakteryzować wskaźnikiem tłumienia dźwięków  $E_{TN} \geq +18dB$

Do przyklejenia wykładzin należy stosować kleje zalecane przez producenta wykładziny oraz w obowiązujących instrukcjach technologicznych. Stosowane kleje powinny zapewniać trwałe połączenie wykładziny z podkładem i nie powinny oddziaływać szkodliwie na podkład i wykładzinę.

Do wykonywania posadzek z wykładzin można przystąpić dopiero po zakończeniu robót budowlanych stanu surowego i robót wykończeniowych oraz robót instalacyjnych wraz z próbami ciśnieniowymi instalacji

Temperatura powietrza w pomieszczeniach, w których wykonuje się posadzki z wykładzin nie powinna być niższa niż 18 °C.

Podkład wykazujący usterki powierzchni powinien być wyrównany odpowiednią masą. Przed przystąpieniem do układania wykładziny zagruntować podłoże w przypadku stwierdzenia ślady pyłu.

W pomieszczeniach posadzka powinna być wykonana z wykładziny dywanowej tego samego rodzaju, barwy i wzoru o ile projekt nie przewiduje inaczej

Wykładzinę należy na 24 godziny przed przyklejeniem rozwinąć z rulonu, pociąć na arkusze odpowiednio do wymiarów pomieszczenia i luźno ułożyć na podkładzie, tak aby arkusze tworzyły zakłady ok. 3 cm.

Układ arkuszy wykładziny powinien być tak rozplanowany, aby spoiny między arkuszami wykładziny przebiegały prostopadle do ściany okiennej; spoiny nie powinny znajdować się w miejscach najsilniejszego ruchu (np. w drzwiach). Przy wykładzinach wzorzystych wzór na stykających się arkuszach powinien być dopasowany.

Styki arkuszy należy dopasować przez jednoczesne przecięcie obu zachodzących na siebie brzegów arkuszy.

Wykładzina powinna być przyklejona na całej powierzchni do podkładu. Do jej przyklejenia należy stosować kleje zalecane przez producenta wykładziny oraz obowiązujących instrukcjach technologicznych.

Posadzka z wykładziny powinna wykazywać dobre przyleganie wykładziny do podkładu; nie dopuszcza się występowania deformacji wykładziny (fałd, pęcherzy itp.) oraz odstawania brzegów arkuszy a także zabrudzeń powierzchni klejem.



Posadzkę z wykładziny należy wykończyć przy ścianach cokołami lub listwami podłogowymi z drewna, z PCV albo cokolikiem w postaci paska wykładziny o szerokości 6-8 cm przyklejonego klejem dyspersyjnym  
Wykładzina dywanowa powinna być trwale zamocowana do podłoża specjalistycznym klejem do wykładzin.

## 5.5. Pakowanie, transport, składowanie

Wykładziny powinny być zapakowane oryginalnie z opisem producenta i na czas magazynowania ustawiona w pozycji pionowej lub w poziomie równolegle nie więcej niż dwie warstwy, w suchym pomieszczeniu w temperaturze nie niższej niż 15°C.

## 6. KONTROLA JAKOŚCI ROBÓT

### 6.1 Odbiory materiałów

Odbiór materiałów powinien być dokonany bezpośrednio po ich dostarczeniu na budowę  
Odbiór materiałów powinien obejmować sprawdzenie ich właściwości technicznych zgodnie z wymogami odpowiednich norm podmiotowych lub świadectw dopuszczenia do stosowania w budownictwie

Sprawdzenie materiałów należy przy odbiorze robót zakończonych przeprowadzić pośrednio na podstawie zapisów w dzienniku budowy i zaświadczeń (atestów) z kontroli producenta, stwierdzających zgodność użytych materiałów z dokumentacją techniczną oraz właściwymi normami. Materiały, w których jakość nie jest potwierdzona odpowiednim zaświadczeniem, a budzą wątpliwości, powinny być przed użyciem do robót poddane badaniom jakości przez upoważnione laboratoria.

### 6.2 Odbiory międzyfazowe

#### 6.2.1. Odbiór warstw izolacji przeciwwilgociowych

Odbiór powinien być przeprowadzony w następujących fazach robót:

- a/ po przygotowaniu podłoża pod izolację
- b/ po wykonaniu każdej warstwy izolacji w izolacjach warstwowych

Odbiór powinien obejmować:

- a/ sprawdzenie materiałów wg p. 5.2
- b/ sprawdzenie wytrzymałości, równości, czystości i stanu wilgotności podłoża
- c/ sprawdzenie spadków podłoża i rozmieszczenie wpustów podłogowych
- d/ sprawdzenie ciągłości warstwy izolacyjnej i dokładności jej połączenia z podłożem
- e/ sprawdzenie dokładności obrobienia naroży, miejsc przybicia izolacji przez rury wpusty podłogowe itp.
- f/ sprawdzenie uszczelnienia izolacji

#### 6.2.2. Odbiór warstw izolacji cieplnych i przeciwdźwiękowych

Odbiór powinien być przeprowadzony w następujących fazach:

- a/ przygotowanie podłoża
- b/ przyklejeniu bądź ułożeniu warstwy izolacyjnej, przed pokrywaniem warstwą ochronną lub układaniem podkładu

Odbiór powinien obejmować:

- a/ sprawdzenie materiałów
- b/ sprawdzenie równości, czystości i stanu wilgotności podłoża
- c/ sprawdzenie jakości wykonania paroizolacji

- d/ sprawdzenie grubości i ciągłości warstwy izolacyjnej
- e/ w przypadku stosowania styropianu – sprawdzenie czy nie styka się z materiałami zawierającymi rozpuszczalniki organiczne (np. lepikiem) lub oleje (np. papy)

### 6.2.3. Odbiór podkładu

Odbiór powinien być przeprowadzony w następujących fazach robót

- a/ po wykonaniu warstwy ochronnej na materiale izolacyjnym
- b/ podczas układania podkładu
- c/ po całkowitym stwardnieniu podkładu i wykonaniu badania wytrzymałości na ściskanie na próbach kontrolnych

Odbiór powinien obejmować:

- a/ sprawdzenie materiałów
- b/ sprawdzenie prawidłowości ułożenia warstwy ochronnej na materiale izolacyjnym, jeżeli jest wymagana
- c/ sprawdzenie w czasie wykonania podkładu jego grubości w dowolnych 3 miejscach w pomieszczeniu: badania należy przeprowadzić metodą przekłuwania z dokładnością do 1 mm
- d/ sprawdzenie wytrzymałości podkładu na ściskanie i zginanie przez ocenę laboratoryjnie przeprowadzonych badań próbek kontrolnych pozostawionych w czasie wykonania podkładów; badania powinny być przeprowadzone dla podkładów cementowych. Badania powinny być wykonane nie rzadziej niż 1 raz na 1000 m<sup>2</sup> podkładu
- e/ sprawdzenie równości podkładu przez przykładanie w dowolnych miejscach i kierunkach dwumetrowej łąty kontrolnej odchylenia stanowiące prześwity między łątą i podłożem należy mierzyć z dokładnością do 1 mm
- f/ sprawdzenie odchyłeń od płaszczyzny poziomej lub wyznaczonej określonym spadkiem za pomocą dwumetrowej łąty kontrolnej i poziomicy; odchylenia należy mierzyć z dokładnością do 1 mm
- g/ sprawdzenie prawidłowości osadzenia w podkładzie elementów dodatkowych (wpustów podłogowych, płaskowników lub kątowników wzmacniających połączenia posadzek, dzielących je na pola itp.) badania należy prowadzić przez oględziny
- h/ sprawdzenie prawidłowości wykonania szczelin dylatacyjnych, izolacyjnych i przeciwskurczowych

Sprawdzenie warunków przystąpienia do robót posadzkowych

Przed przystąpieniem do wykonywania posadzki należy sprawdzić:

- a/ temperaturę pomieszczeń
- b/ wilgotność względną powietrza
- c/ wilgotność podkładu

Badania temperatury powietrza należy wykonać za pomocą termometru lub termografu umieszczonego w odległości 10 cm od podkładu w miejscu najdalej oddalonym od źródła ciepła

Badanie wilgotności powietrza należy wykonać za pomocą hygrometru lub hygrografu umieszczonego w odległości 10 cm od powierzchni podkładu

Badania wilgotności podkładu należy wykonać za pomocą aparatu elektrycznego, karbidowego lub metodą suszarkowagową. Liczba miejsc pomiaru wilgotności powinna wynosić przy powierzchni podkładów do 450 m<sup>2</sup> co najmniej 3 badania, dla każdego następnego 150 m<sup>2</sup> – dodatkowo jedno badanie

Wyniki badań temperatury, wilgotności względnej oraz wilgotności podkładu powinny być wpisane do dziennika budowy.

Odbiór końcowy robót podłogowych

Sprawdzenie zgodności z dokumentacją projektowo-kosztorysową powinny być przeprowadzone przez porównanie wykonanej podłogi z projektem technicznym i opisem kosztorysowym oraz stwierdzenie wzajemnej zgodności na podstawie oględzin oraz pomiaru posadzki, a w odniesieniu do konstrukcji podłogi – na podstawie protokół odbiorów międzyfazowych i zapisów w dzienniku budowy.

Sprawdzenie jakości użytych materiałów

Sprawdzenie dotrzymania warunków ogólnych wykonania robót (ciepłych wilgotnościowych) należy przeprowadzić na podstawie zapisów w dzienniku budowy. Sprawdzenie prawidłowości wykonania podkładu i warstw izolacyjnych należy przeprowadzić na podstawie protokół odbioru międzyfazowych lub zapisów w dzienniku budowy.

Sprawdzenie prawidłowości wykonania posadzki powinno być dokonane po uzyskaniu przez posadzkę pełnych właściwości techniczno-użytkowych

Odbiór posadzki powinien obejmować:

a/ sprawdzenie wyglądu zewnętrznego; badanie należy wykonać przez ocenę wzrokową

b/ sprawdzenie prawidłowości ukształtowania posadzki

c/ sprawdzenie połączenia posadzki z podkładem (przez oględziny naciskanie lub opukiwanie)

d/ sprawdzenie prawidłowości osadzenia w posadzce kraterów ściekowych, wkładek dylatacyjnych itp. badania należy przeprowadzić przez oględziny

Sprawdzenie prawidłowości wykonania styków materiałów posadzkowych; badania prostokątności należy wykonać za pomocą naciągniętego prostego drutu i pomiaru odchyłek z dokładnością 1 mm, a szerokość spoin za pomocą szczelinomierza lub suwmiarki

Sprawdzenie wykończenia posadzki i prawidłowości mocowania listew podłogowych lub cokołów; badania należy wykonać przez oględziny

## 7. OBMIAR ROBÓT

Jednostka obmiaru jest: m<sup>2</sup>

## 8. ODBIÓR ROBÓT

Odbiór powinien obejmować:

- sprawdzenie wyglądu zewnętrznego (badanie należy wykonać przez ocenę wzrokową)
- sprawdzenie prawidłowości ukształtowania powierzchni podłogi (badanie należy wykonać przez ocenę wzrokową)
- sprawdzenie równości podłoża za pomocą niwelatora (siatka niwelacyjno - pomiarowa powinna być wykonana w rozstawie 2m/2m) lub za pomocą łąty o dł. 2m

- po wykonaniu pomiarów należy wykonać operat z naniesionymi rzędnymi i zakończony notatką służbową.

Odbiór materiałów i robót powinien obejmować zgodności z dokumentacją projektową oraz sprawdzeniem właściwości technicznych tych materiałów z wystawionymi atestami wytwórców.

Nie dopuszcza się stosowania materiałów, których właściwości nie odpowiadają wymaganiom technicznym.

Ogólne zasady odbioru robót podano w PN-EN 649: 2002 Elastyczne pokrycia podłogowe - Homogeniczne i heterogeniczne pokrycia podłogowe z polichlorku winylu – Wymagania, PN-75/B-10121 Okładziny z płytek ściennych ceramicznych szklwionych. Wymagania i badania przy odbiorze.,

PN-63/B-10145 Posadzki z płytek kamionkowych (terakotowych) klinkierowych i lastrykowych. Wymagania i badania przy odbiorze

## 9. FORMA PŁATNOŚCI

Ogólne ustalenia dotyczące podstawy płatności podano w SST „Wymagania ogólne”

- Cena wykonania 1 m2 podłóg i wykładzin obejmuje:  
roboty przygotowawcze  
zakup i dostawę materiałów  
wykonanie podłóg i wykładzin z gresu i wykładzin rulonowych PCV i podłogi drewnianej typu parkiet  
testy i pomiary zgodnie z pkt. 6 ST
- Cena wykonania 1 m2 cokolików z płytek terakotowych, wykładzin rulonowych PCV i podłogi drewnianej typu obejmuje:  
roboty przygotowawcze  
zakup i dostawę materiałów  
wykonanie cokolików z płytek terakotowych, wykładzin rulonowych PCV i listew drewnianych typowych  
testy i pomiary zgodnie z pkt. 6 ST

## 10. PRZEPISY ZWIĄZANE

Rozporządzenie Ministra Infrastruktury z dnia 6 lutego 2003 r. w sprawie bezpieczeństwa i higieny pracy podczas wykonywania robot budowlanych (Dz. U. Nr 47 poz. 401 z dnia 19 marca 2003 r.)

PN-EN 649:2002 Elastyczne pokrycia podłogowe - Homogeniczne i heterogeniczne pokrycia podłogowe z polichlorku winylu – Wymagania

PN-75/B-10121 Okładziny z płytek ściennych ceramicznych szklwionych. Wymagania i badania przy odbiorze.

PN-63/B-10145 Posadzki z płytek kamionkowych (terakotowych) klinkierowych i lastrykowych. Wymagania i badania przy odbiorze

**Nie wymienienie tytułu jakiegokolwiek dziedziny, grupy, podgrupy czy normy nie zwalnia Wykonawcy od obowiązku stosowania wymogów określonych prawem polskim.**

**Wykonawca będzie przestrzegał praw autorskich i patentowych. Jest zobowiązany do odpowiedzialności za spełnienie wszystkich wymagań prawnych w odniesieniu do używanych opatentowanych urządzeń lub metod.**

