

WYCENA Nr: ZKL345JP

z dnia: 2017/10/14

Wykonawca wyceny : inż. Janusz Preckajło RS 000359

Właściciel: Regionalny Szpital w Kołobrzegu

Adres: ul. Łopuskiego 31, 78-100 Kołobrzeg

Zadanie: Ocena stanu technicznego i określenie wartości rynkowej pojazdu

DANE IDENTYFIKACYJNE POJAZDU

Dane: [D] X-2017

Marka: MERCEDES-BENZ Model pojazdu: 313 Sprinter CDI E3 3.5t

Wersja: Nr rejestracyjny: ZKL345JP

Rok prod.: 2006

Rodzaj pojazdu: Samochód ciężarowy do 3.5t

Nr INFO-EKSPERT	022-04663
Nr identyfikacyjny (VIN)	WDB9036621R948615
Data pierwszej rejestracji	2006/07/31, (w Polsce: 2011/07/19)
Przebieg podany	413808km
Okres eksploatacji pojazdu (06/07/31-17/10/14)	134 mies.
Kolor powłoki lakierowej, (rodzaj lakieru)	biały 1-warstwowy typu uni
Dop. masa całkow. / Ładowność	3500 kg / 1450 kg
Rodzaj nadwozia	furgon z podwyższonym dachem, wydłużony 4 drzwiowy 2 osobowy
Liczba osi / Rodzaj napędu / Skrzynia biegów	2 / tylny (4x2) / manualna
Rozstaw osi	3550 mm
Oznaczenie silnika	OM611DE22LA
Rodzaj silnika	z zapłonem samoczynnym
Pojemność / Moc silnika	2148 ccm / 95kW (129KM)
Liczba cylindrów / Układ cylindrów	4 / rzędowy
Norma spalin	E3
Długość / Szerokość / Wysokość	5640 mm / 1922 mm / 2570 mm

WYPOSAŻENIE STANDARDOWE (2004.06-2006.05)

L.p.	Nazwa elementu wyposażenia	L.p.	Nazwa elementu wyposażenia
1	Alternator 90 A	17	Podgrzewacz paliwa
2	Drzwi boczne prawe przesuwne	18	Podnośnik
3	Drzwi tylne dwuskrzydłowe otwierane o 180 stopni	19	Przegroda części pasażersko - bagażowej
4	Fotel kierowcy regulowany	20	Schówek zamykany
5	Fotel pasażera bez regulacji	21	Silnik spełniający normy EURO 3
6	Hamulce tarczowe kół przednich i tylnych	22	Stabilizator osi przedniej
7	Immobilizer	23	Sygnalizacja pozostawienia włączonych świateł
8	Koło zapasowe z uchwytem na ramie	24	Szyba przednia klejona
9	Korektor siły hamowania	25	Światła z regulacją kąta pochylenia
10	Lusterko kierowcy zewnętrzne asferyczne	26	Tapicerka materiałowa "Santos"
11	Narzędzia kpl.	27	Układ hamulcowy dwuobwodowy
12	Nawiew powietrza z 4-stopniową dmuchawą	28	Wspomaganie układu kierowniczego
13	Obrotomierz elektroniczny	29	Zagłówki foteli przednich
14	Opony 225/70 R15	30	Zbiornik paliwa 76l z tworzywa sztucznego
15	Oświetlenie przestrzeni bagażowej	31	Zderzak przedni z zintegrowanymi stopniami
16	Pasy bezpieczeństwa bezwładnościowe		

OPIS ZAMONTOWANEGO W POJEŹDZIE OGUMIENIA

Koło	Marka, typ	Bieżnik [mm]	Zużycie [%]
Przednie lewe:	FULDA 225/70 R15C 112/110R CONVEO TRAC M+S TL		90
Przednie prawe:	FULDA 225/70 R15C 112/110R CONVEO TRAC M+S TL		90
Tylne lewe:	FULDA 225/70 R15C 112/110R CONVEO TRAC M+S TL		90
Tylne prawe:	FULDA 225/70 R15C 112/110R CONVEO TRAC M+S TL		90

OPISY DOTYCZĄCE POJAZDU

Wycenę opracowano w oparciu o przeprowadzone oględziny samochodu i ustne wyjaśnienia Pana Marka Grali. Podczas oględzin ustalono:

1. Nadwozie samochodu poddane jest działaniu korozji bardzo dużego stopnia z ubytkami blachy.
2. Wyposażenie i osprzęt w kabinie kierowcy zużyte wskutek normalnej eksploatacji.
3. Silnika nie uruchamiano - widoczne znaczne przecieki oleju z uszczelnień. Według wyjaśnień Pana Macieja Grali niesparwane są wtryskiwacze.
4. Skrzynia biegów - widoczne przecieki oleju z uszczelnień.
5. Wał napędowy - zużyty na przegubach.
6. Układy hamulcowy i kierowniczy zużyte.
7. Samochód posiada wyposażenie sanitarki. Wyposażenie to według wyjaśnień Pana Macieja Grali zostanie częściowo zdemonstrowane.

Naprawa samochodu ze względu na jego znaczne zużycie podczas długotrwałej eksploatacji jest niecelowa i nieopłacalna.

Podczas oględzin wykonano osiemnaście zdjęć samochodu. Zdjęcia dołącza się do wyceny.

Dokonano pomiaru grubości powłoki lakierniczej nadwozia. Wyniki pomiarów podano w arkuszu badania powłoki lakierowej, który dołącza się do wyceny.

KOREKTY

WARTOŚĆ BAZOWA NETTO (137 mies.)	18 250 PLN
KOREKTA ZA PIERWSZĄ REJESTRACJĘ	244 PLN

Korekta uwzględnia wpływ daty pierwszej rejestracji pojazdu (pierwszego dopuszczenia do ruchu po zakupieniu pojazdu nowego) na jego wartość. Przyjmuje się, że pojazd bazowy został zarejestrowany po raz pierwszy 2006/05/15. Pojazd wyceniany został zarejestrowany 2 miesiące później, zatem jego okres eksploatacji jest krótszy od okresu eksploatacji pojazdu bazowego i stąd wynika dodatnia korekta wartości.

KOREKTA ZA PRZEBIEG	- 4 486 PLN
---------------------	-------------

Korekta uwzględnia wpływ przebiegu pojazdu na jego wartość. Wartość bazowa (skorygowana o wpływ pierwszej rejestracji) została określona dla przebiegu normatywnego 274 800 km. Zweryfikowany przebieg wycenianego pojazdu jest większy od normatywnego o 139 008 km. Powoduje to zastosowanie korekty wartości w wysokości -24,26%.

KOREKTA ZA OGUMIENIE	- 743 PLN
----------------------	-----------

Korekta uwzględnia wpływ stanu ogumienia na wartość pojazdu. Punktem odniesienia jest ogumienie o zużyciu 50%.

KOREKTY RÓŻNE	- 6 219 PLN
---------------	-------------

W tym:	[%]	Wart. [PLN]
Stan utrzymania i dbałość o pojazd	-5,0	- 700

Stan utrzymania i dbałość o pojazd mogą mieć wpływ na wartość rynkową pojazdu w przypadku, gdy stan wycenianego pojazdu istotnie odbiega od dobrego, odpowiedniego dla danego okresu eksploatacji i przebiegu. Stwierdzony ponadprzeciętnie dobry stan świadczący o wyjątkowej dbałości o pojazd może stanowić podstawę korekty dodatniej wartości, stan gorszy od typowego dobrego - podstawę do korekty ujemnej.

Korekta ze względu na liczbę właścicieli (1)	-3,0	- 420
----------------------------------------------	------	-------

Najwyższą wartość uzyskują na rynku pojazdy kupowane od pierwszego właściciela. Większa liczba użytkowników szczególnie dla pojazdów kilkuletnich oznacza najczęściej niższą dbałość o pojazdy, co powoduje obniżenie ich wartości rynkowej.

Korekta ze względu na serwisowanie pojazdu	-5,0	- 700
--------------------------------------------	------	-------

Zdecydowanie chętniej kupowane są pojazdy o udokumentowanym stanie technicznym, potwierdzonym książką serwisową przeglądów technicznych i napraw. W praktyce użytkowania samochodów w Polsce wykonywanie przeglądów okresowych w sieci serwisowej producenta jest stosowane w początkowym okresie, zwykle nie przekraczającym 5 lat. Brak dokumentacji serwisowej szczególnie w pierwszych latach użytkowania pojazdu może być powodem stosowania korekty ujemnej a regularne wykonywanie przeglądów starszych pojazdów udokumentowane w książce serwisowej lub rachunkami i potwierdzone dobrym stanem technicznym pojazdu korekty dodatniej.

Regionalna sytuacja rynkowa	-10,0	-1 400
<i>Wartości rynkowe określonych marek i typów używanych pojazdów mogą kształtować się na odmiennym poziomie w różnych regionach Polski. Katalogi i bazy danych programów komputerowych zawierają uśrednione wartości rynkowe w skali całego kraju. Odbiegające od uśrednionych notowania rynkowe wycenianego pojazdu w rejonie jego użytkowania mogą stanowić podstawę do zastosowania korekty jego wartości.</i>		
Wyposażenie sanitarki (częściowe)	20,0	2 801
Konieczne naprawy	-41,4	-5 800

Wartość rynkowa netto wyżej zidentyfikowanego pojazdu, określona na dzień wykonania opinii wynosi:

7000 PLN

(słownie: siedem tysięcy złotych)

Wartość określono na podstawie:

- notowań wartości rynkowych z bazy pojazdów "Komputerowego Systemu INFO-EKSPERT" na X-2017 zaakceptowanych przez wykonawcę opinii,
- korekt mających wpływ na wartość pojazdu.



ARKUSZ BADANIA POWŁOKI LAKIEROWEJ

do wyceny nr: ZKL345JP

z dnia: 2017/10/14

Wykonawca wyceny : inż. Janusz Preckajło RS 000359

Właściciel: Regionalny Szpital w Kołobrzegu

Adres: ul. Łopuskiego 31, 78-100 Kołobrzeg

Zadanie: Ocena stanu technicznego i określenie wartości rynkowej pojazdu

DANE IDENTYFIKACYJNE POJAZDU

Dane: [D] X-2017

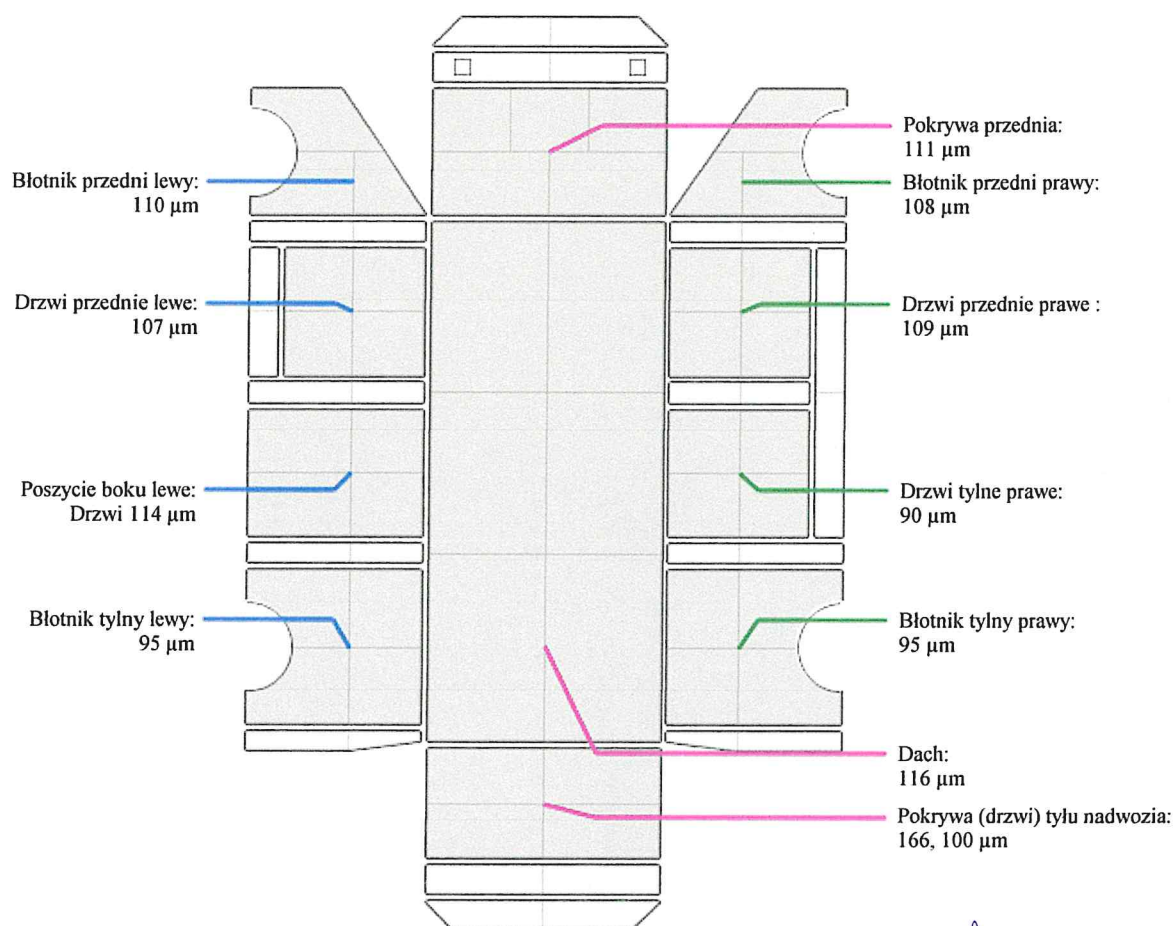
Marka: MERCEDES-BENZ Model pojazdu: 313 Sprinter CDI E3 3.5t

Wersja: Nr rejestracyjny: ZKL345JP

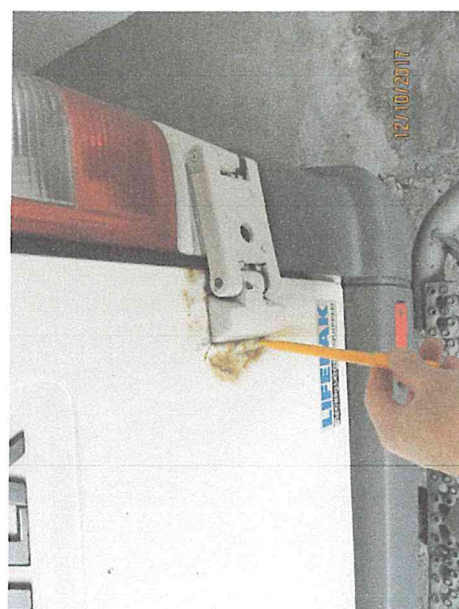
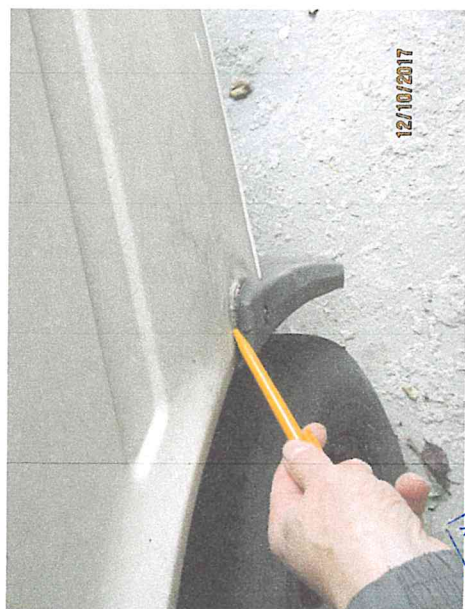
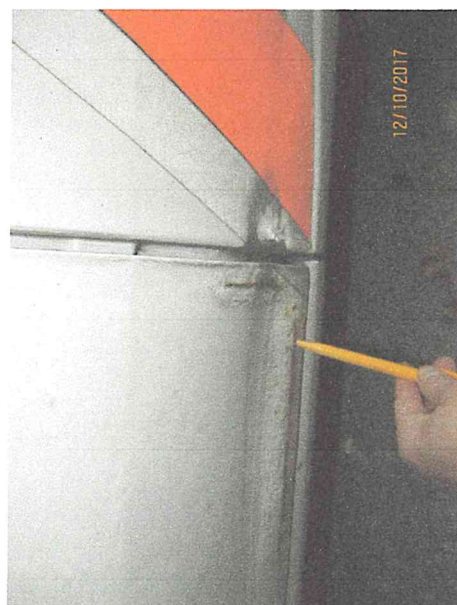
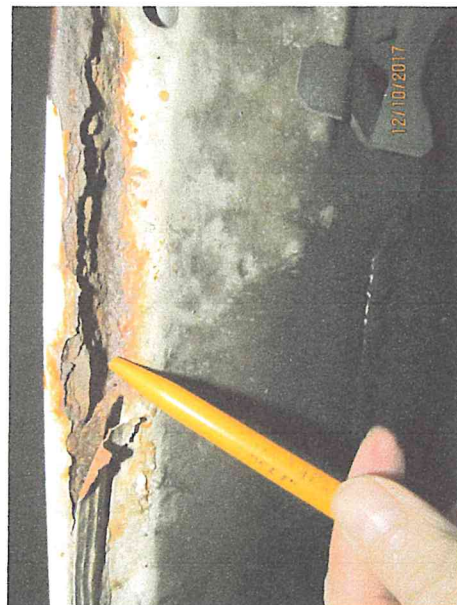
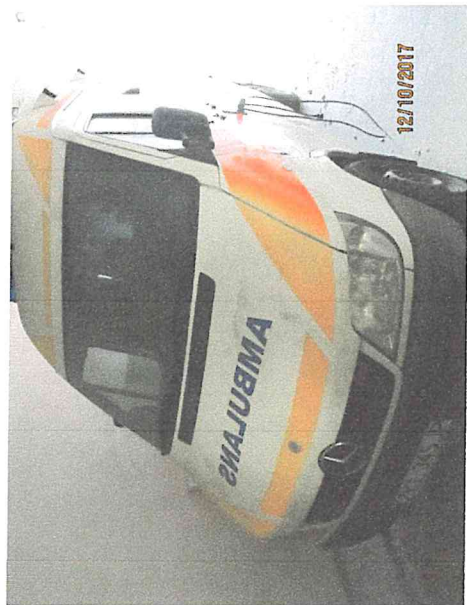
Rok prod.: 2006

Rodzaj pojazdu: Samochód ciężarowy do 3.5t

OPIS POWŁOKI LAKIEROWEJ



RS 000359
MINISTERSTWO INFRASTRUKTURY
RZECZPOSPOLNA POLSKA
inż. Janusz Preckajło



RS 000359
MINISTERSTWO INFRASTRUKTURY
REGISTRACJA SAMOCHODOW
Inż. Janusz Pechotko

